

**【表紙】**

【提出書類】	有価証券報告書
【根拠条文】	金融商品取引法第24条第1項
【提出先】	北海道財務局長
【提出日】	2026年6月30日
【事業年度】	第72期（自 2025年4月1日 至 2026年3月31日）
【会社名】	S Dエンターテイメント株式会社
【英訳名】	SD ENTERTAINMENT, Inc.
【代表者の役職氏名】	代表取締役社長 塩田 徹
【本店の所在の場所】	札幌市白石区南郷通1丁目北8番1号
【電話番号】	011-860-2525
【事務連絡者氏名】	経営企画部長 谷口 正諭
【最寄りの連絡場所】	札幌市白石区南郷通1丁目北8番1号
【電話番号】	011-860-2525
【事務連絡者氏名】	経営企画部長 谷口 正諭
【縦覧に供する場所】	株式会社東京証券取引所 （東京都中央区日本橋兜町2番1号）

## 第一部【企業情報】

## 第1【企業の概況】

## 1【主要な経営指標等の推移】

## (1) 連結経営指標等

回次	第68期	第69期	第70期	第71期	第72期
決算年月	2022年3月	2023年3月	2024年3月	2025年3月	2026年3月
売上高 (千円)	3,987,052	3,774,272	3,735,036	4,201,829	5,155,104
経常利益又は経常損失 ( ) (千円)	160,638	12,720	82,616	60,639	43,930
親会社株主に帰属する当期純利益又は 親会社株主に帰属する当期純損失 ( ) (千円)	64,637	197,696	117,941	93,821	215,780
包括利益 (千円)	59,795	195,423	118,515	91,665	217,711
純資産額 (千円)	1,570,100	1,374,677	1,493,192	1,584,857	1,802,568
総資産額 (千円)	5,504,146	4,424,355	4,240,111	4,207,304	4,693,669
1株当たり純資産額 (円)	175.35	153.53	166.76	177.00	201.31
1株当たり当期純利益金額又は 1株当たり当期純損失金額 ( ) (円)	7.22	22.08	13.17	10.48	24.10
潜在株式調整後1株当たり当期純利益金額 (円)	-	-	-	-	-
自己資本比率 (%)	28.5	31.1	35.2	37.7	38.4
自己資本利益率 (%)	4.2	13.4	8.2	6.1	12.7
株価収益率 (倍)	43.07	-	21.71	26.44	10.95
営業活動によるキャッシュ・フロー (千円)	174,627	105,801	27,825	85,005	612,838
投資活動によるキャッシュ・フロー (千円)	1,836,845	265,977	52,573	216,859	183,646
財務活動によるキャッシュ・フロー (千円)	1,449,335	626,368	218,871	239,883	109,265
現金及び現金同等物の期末残高 (千円)	1,463,040	996,848	858,375	486,637	1,025,095
従業員数 (人)	294	281	303	355	381
(外、平均臨時雇用者数)	(190)	(147)	(146)	(154)	(152)

- (注) 1. 第68期、第70期、第71期及び第72期の潜在株式調整後1株当たり当期純利益金額については、潜在株式が存在しないため記載しておりません。
2. 第69期の潜在株式調整後1株当たり当期純利益金額については、1株当たり当期純損失金額であり、また、潜在株式が存在しないため記載しておりません。
3. 第69期の株価収益率については、親会社株主に帰属する当期純損失であるため記載しておりません。
4. 第69期の親会社株主に帰属する当期純損失は、転貸損失及び転貸損失引当金繰入額の計上等によるものであります。

## (2) 提出会社の経営指標等

回次	第68期	第69期	第70期	第71期	第72期
決算年月	2022年3月	2023年3月	2024年3月	2025年3月	2026年3月
売上高 (千円)	1,975,380	1,769,409	1,779,938	1,833,872	1,933,984
経常損失 ( ) (千円)	427,665	240,547	92,076	80,730	14,446
当期純利益又は当期純損失 ( ) (千円)	156,634	369,717	4,300	84,704	3,017
資本金 (千円)	227,101	100,000	100,000	100,000	100,000
発行済株式総数 (株)	8,997,000	8,997,000	8,997,000	8,997,000	8,997,000
純資産額 (千円)	1,275,200	907,756	912,631	825,770	830,718
総資産額 (千円)	4,481,250	3,501,109	3,333,126	2,855,683	3,009,200
1株当たり純資産額 (円)	142.42	101.38	101.92	92.22	92.78
1株当たり配当額 (円)	-	-	-	-	-
(内1株当たり中間配当額)	(-)	(-)	(-)	(-)	(-)
1株当たり当期純利益金額又は1株当たり当期純損失金額 ( ) (円)	17.49	41.29	0.48	9.46	0.34
潜在株式調整後1株当たり当期純利益金額 (円)	-	-	-	-	-
自己資本比率 (%)	28.5	25.9	27.4	28.9	27.6
自己資本利益率 (%)	13.1	33.9	0.5	9.7	0.4
株価収益率 (倍)	17.78	-	595.83	-	776.47
配当性向 (%)	-	-	-	-	-
従業員数 (人)	108	92	86	96	89
(外、平均臨時雇用者数)	(91)	(73)	(72)	(62)	(61)
株主総利回り (%)	69.0	60.8	63.4	61.4	58.5
(比較指標：配当込みTOPIX)	(102.0)	(107.9)	(152.5)	(150.2)	(202.2)
最高株価 (円)	463	358	337	363	335
最低株価 (円)	298	267	270	240	242

- (注) 1. 第69期及び第71期の潜在株式調整後1株当たり当期純利益金額については、1株当たり当期純損失であり、また、潜在株式が存在しないため記載しておりません。
2. 第68期、第70期及び第72期の潜在株式調整後1株当たり当期純利益金額については、潜在株式が存在しないため記載しておりません。
3. 第69期及び第71期の株価収益率及び配当性向については、当期純損失であるため記載しておりません。
4. 第69期の当期純損失は、転貸損失及び転貸損失引当金繰入額の計上等によるものであります。
5. 最高株価及び最低株価は、2022年4月3日以前は東京証券取引所JASDAQ(スタンダード)におけるものであり、2022年4月4日以降は東京証券取引所スタンダード市場におけるものであります。

## 2【沿革】

年月	事項
1954年 5月	札幌市に映画興行を主たる事業目的とする須貝興行(株) (資本金100万円) を設立。
1955年 7月	室蘭市に洋画上映館室蘭映劇を開館。近代的な洋画上映館の道内展開を着手。
1964年 2月	旭川市に旭川ボーリングセンター(株) を設立し、10月に「旭川須貝ボーリングセンター」をオープン。ボーリング場経営に着手。
1966年12月	室蘭映劇を解体し、映画・ボーリング・ビリヤード・サウナの複合レジャービル、室蘭須貝アミューズ会館を開館。
1967年 7月	山形県米沢市に、ボーリングセンター開設し、東北地方に進出(1974年 1月撤退)。
8月	旭川ボーリングセンター(株) を吸収合併。
1968年10月	札幌劇場を解体し、映画・ボーリング・ビリヤード・卓球・サウナ・ゴーゴー・飲食店等の大型複合レジャービル札幌須貝ビルを開設。
6月	旭川市に大型複合レジャービル旭川須貝ビルを開設。
1973年 9月	石油ショックによる景気後退、急激なボーリング人気衰退のため、開業間もない須貝ボウルアポロンを皮切りに、ボーリング場の閉鎖を開始。
1974年 5月	札幌須貝ビル内ボーリング場を映画館に転換。以後ボーリング場の映画館転換を展開。
1978年12月	札幌須貝ビル内テナントをゲームセンターに転換。ゲーム場経営に着手。
1986年11月	札幌須貝ビル内にビリヤード場を、ポケットビリヤードを増設してリニューアルオープン。以後ビリヤード場を各地に展開。
1989年 6月	札幌須貝・旭川須貝ビル内にビリヤード場を縮小してカラオケスタジオを開設。以後カラオケスタジオを各地に展開。
12月	札幌須貝ビルのゲーム場・ボーリング場フロアを拡大して、リニューアルオープン。以降各地でゲーム場フロアの増設を展開。
1993年 7月	札幌市白石区に延床面積約4,000坪の大型複合アミューズメントビル、ディノス白石をオープン。
1995年 8月	札幌須貝ビル内の映画館 8スクリーンを解体又は改装し、道内初の本格的シネマコンプレックス(複合映画館) 7スクリーンとゲーム場をオープン。
1996年 4月	C Iを導入し、商号を須貝興行(株) から(株) スガイ・エンタテインメントに変更。
4月	当社初のショッピングセンターとの大型複合アミューズメント施設スガイティネを札幌市手稲区にオープン。
9月	日本証券業協会に株式を店頭登録。
1998年 4月	帯広市に大型複合アミューズメントビル、スガイディノス帯広をオープン。
1999年11月	室蘭グランドに隣接してシネマコンプレックス室蘭劇場(4スクリーン) をオープン。
2000年 5月	レンタル・リサイクル事業に進出するべく、(株) ゲオと資本・業務提携(FC契約) を締結。
2003年 5月	旭川市にシネマコンプレックス・ボーリング場・ゲーム場を中心とする大型複合アミューズメント施設スガイディノス旭川をオープン。
2004年12月	日本証券業協会への店頭登録を取消し、ジャスダック証券取引所に株式を上場。
2005年 4月	苫小牧市イオン苫小牧ショッピングセンター内にシネマコンプレックス・ボーリング場・ゲーム場を中心とする大型複合アミューズメント施設スガイディノス苫小牧をオープン。
2005年 9月	2000年の(株) ゲオとの資本・業務提携を、さらに推し進め、連結子会社に。
2006年 5月	札幌市内に大型複合アミューズメント施設ディノスノルベサをオープン。
2009年 7月	商号を(株) スガイ・エンタテインメントから(株) ゲオディノスに変更。
2009年10月	(株) ゲオの連結子会社よりアミューズメント事業、カフェ事業及びフィットネス事業を譲受ける。
2012年 4月	千葉県旭市のビッグバンススポーツクラブサンモール旭店を3月に閉店。隣接地にゲオフィットネス旭店を新築移転オープン。
2013年 7月	東京証券取引所と大阪証券取引所の統合に伴い、東京証券取引所 J A S D A Q (スタンダード) に上場。
2014年 1月	親会社(支配株主) が(株) ゲオホールディングスから札幌アンビシャス市場の健康コーポレーション(株) (現 RIZAPグループ(株)) (証券コード2928) に。
2014年 7月	商号を(株) ゲオディノスから S Dエンターテイメント(株) に変更。
2015年 5月	エムシーツ株式会社株式を取得し、同社及びその子会社を連結子会社化。
2015年 7月	株式会社フォーユー株式を取得し、同社を連結子会社化。
2017年 1月	三重県津市の S Dフィットネス津店を2016年10月に閉店。隣接地に S Dフィットネス津藤方店を新築移転オープン。
2017年10月	大型複合アミューズメント施設ディノス札幌白石の大型ゲーム場を業態転換のため2017年 5月閉店。道内初出店となるフィットネス、ネットカフェを併設(2017年 8月) してオープン。
2018年12月	G A M E、ボーリング、シネマのエンターテイメント関連事業を、スガイディノスホールディングス株式会社へ事業譲渡。
2018年12月	本店所在地である大型複合アミューズメント施設ディノス札幌中央ビルを売却。
2019年 4月	札幌市内 4ヶ所に企業主導型保育園を開園。
2019年 7月	本店所在地を札幌市白石区のディノス札幌白石ビルへ移転。
2019年10月	ディノスカフェ天六店(大阪市) に24時間フィットネスエリア併設。

年月	事項
2022年 1月	連結子会社である I Tネクスト株式会社を吸収合併。
2月	自社所有の不動産ビル、北24条ビル（札幌市北区）を売却。
3月	自社所有の不動産ビル、ディノス札幌白石ビル（札幌市白石区）を売却。
4月	東京証券取引所の市場区分の見直しにより、東京証券取引所JASDAQ（スタンダード）からスタンダード市場に移行。
2024年 6月	当社の連結子会社（孫会社）である I Tグループ株式会社が合同会社TAISETSUの持分を取得し、合同会社TAISETSUを I Tグループ株式会社の子会社化。

### 3【事業の内容】

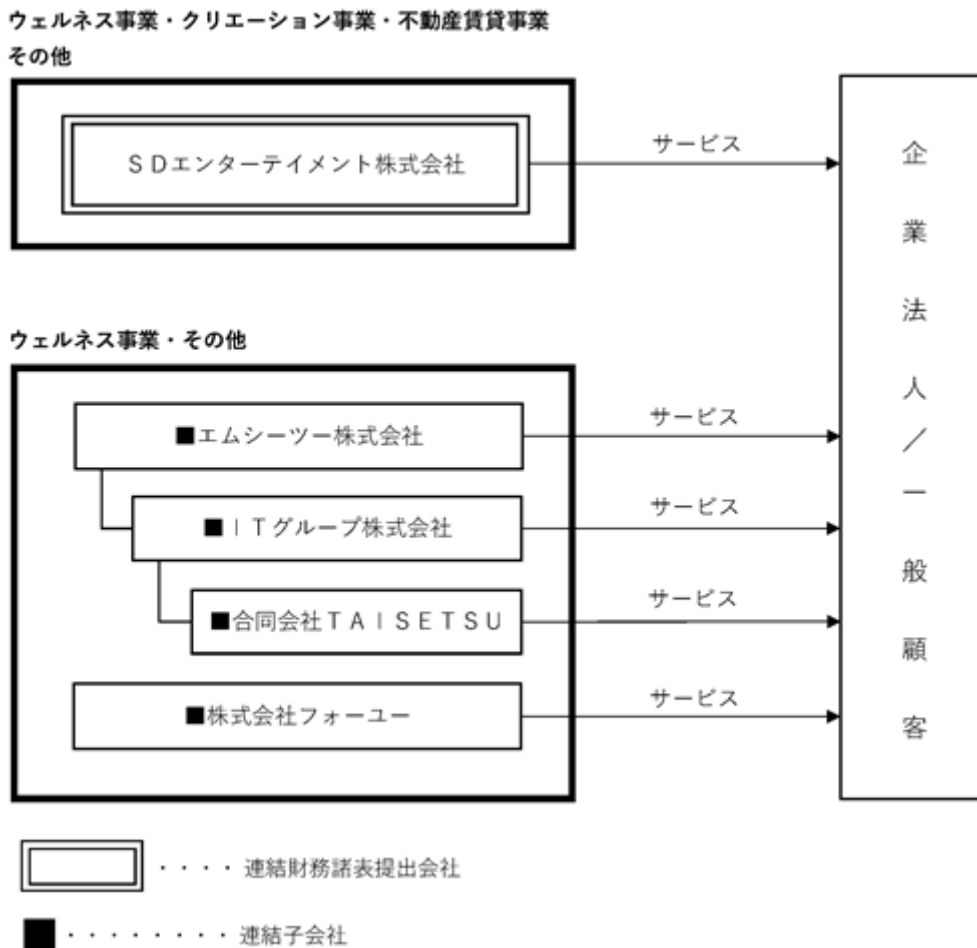
当社グループは、当社及び連結子会社4社により構成されており、ウェルネス事業、クリエイション事業、不動産賃貸事業、その他の事業を展開しております。

当社グループの事業内容及び当社と関係会社の当該事業に係る位置付けは次のとおりであります。なお、次の3事業は「第5 経理の状況 1 連結財務諸表等 (1) 連結財務諸表 注記事項」に掲げるセグメントの区分と同一であります。

- (1) ウェルネス事業  
 フィットネスクラブ等の運営、認可・企業主導型保育の運営及び介護等施設の運営をしております。
- (2) クリエーション事業  
 オンラインクレーンゲームの運営をしております。
- (3) 不動産賃貸事業  
 当社所有の建物ならびに土地の賃貸をしております。
- (4) その他事業  
 その他の事業として、コールセンター事業、事務用品販売等を運営しております。

#### [ 事業系統図 ]

以上述べた事項を事業系統図によって示すと次のとおりであります。



## 4【関係会社の状況】

名称	住所	資本金 (千円)	主要な事業内容	議決権の所有割合 又は被所有割合 (%)	関係内容
(親会社) RIZAPグループ株式会社 (注)1	東京都新宿区	100,000	グループ会社の経営管理	被所有 59.65	役員を受入等
(連結子会社) エムシーター株式会社 (注)3	東京都新宿区	10,000	コールセンター事業、カウ ネット代理店事業等	所有 100.00	役員の兼務
ITグループ株式会社 (注)3、4	東京都新宿区	1,000	保育事業、介護事業等	所有 100.00 (100.00)	役員の兼務
合同会社TAISETSU	神奈川県横浜市	1,000	保育事業	所有 100.00 (100.00)	-
株式会社フォーユー (注)3、4	東京都新宿区	3,000	保育事業、介護事業等	所有 100.00	役員の兼務

(注)1. 有価証券報告書提出会社であります。

2. 「議決権の所有割合」欄の(内書)は間接所有であります。

3. 特定子会社に該当しております。

4. ITグループ株式会社及び株式会社フォーユーについては、売上高(連結会社相互間の内部売上高を除く)の連結売上高に占める割合が10%を超えております。

主要な損益情報等

	ITグループ株式会社	株式会社フォーユー
(1) 売上高	2,794,934千円	701,670千円
(2) 経常利益	70,634千円	18,348千円
(3) 当期純利益	107,555千円	62,197千円
(4) 純資産額	467,864千円	302,595千円
(5) 総資産額	997,629千円	431,037千円

## 第2【事業の状況】

### 1【経営方針、経営環境及び対処すべき課題等】

文中における将来に関する事項は、当連結会計年度末現在において当社グループが判断したものであります。

#### (1) 会社の経営の基本方針

当社グループは、フィットネス・保育・介護からなるウェルネス事業をコア事業としつつ、不動産賃貸事業、オンラインクレーンゲーム事業、コールセンター事業等、多角的な事業展開を行っております。

『ココロとカラダのサポートを通じて皆さま方に寄り添い、「最適なソリューション」をお届けします。』を目指すべき姿として、保育事業を通じて社会的問題である待機児童問題の解消や女性活躍推進等に貢献し、フィットネス事業ではジュニアからシニアに至るまでの幅広い年齢層の会員の皆さまの健康づくりのお手伝いをし、介護事業では60代、70代、80代、90代の利用者の皆さま方、障がい者の皆さま方の生活を支え、また、オンラインクレーンゲーム等を通じてご利用者の皆さまの充実した余暇の実現により、人生100年時代に幅広い世代へ、ココロとカラダの健康を支える「差別化された高品質なソリューション、継続的なサポート」をお届けしていきたいと考えております。

#### (2) 目標とする経営指標

当社グループは、収益力を示す指標として売上高営業利益率、経営の安全性を示す指標として自己資本比率、また、経営の効率化を示す指標として自己資本当期純利益率を重視しております。

#### 2026年3月期連結実績

	2025年3月期	2026年3月期	前年差
PBR (円)	1.6	1.3	0.3
ROE (%)	6.1	12.7	6.6
ROIC (%)	1.9	1.3	0.6

#### (3) 中長期的な会社の経営戦略及び対処すべき課題

今後の見通しにつきましては、国内景気は緩やかな回復が見込まれる一方、原油価格動向等による物価上昇や人手不足に伴う賃金・各種コストの上昇が懸念されます。金利水準や個人消費の動向を注視してまいります。

このような事業環境のもと、当社グループは、引き続きコスト削減を推進しつつ、成長領域への投資を継続するとともに、従業員教育の充実を図り、持続的な成長に向けた事業基盤の強化に取り組んでまいります。あわせて、事業ポートフォリオの拡充に向け、新規事業の検討を進めてまいります。

また、就労支援B型事業所「リバイブ」の多店出店による事業拡大を進めるとともに、保育における「イングリッシュタイム」導入等によるサービス品質の向上を通じて園児充足率の維持に努め、増収を見込んでおります。利益面では、出店等に伴う設備投資費用や、採用・研修等の人材育成に係る教育費用の増加を織り込みつつ、運営効率の向上等により収益性の改善に努めてまいります。

## 2【サステナビリティに関する考え方及び取組】

当社グループは、「ココロとカラダのサポートを通じてお客様に寄り添った“ベストなソリューション”をお届けします。」を企業理念とし、コーポレート・ガバナンスに関する基本的な考え方として、株主重視の立場を基本として各ステークホルダーと良好な関係を築き、社会的責任を果たすべく透明性・健全性の高い効率的な経営活動を目指しております。そのためには、中長期的に企業価値の向上に努めるとともに、各ステークホルダーから信頼される企業となるため、コーポレート・ガバナンスの充実が経営上の重要課題であると認識しており、企業倫理に則した公正な事業活動を推進するためにコンプライアンス重視の経営体制を進めるとともに、内部統制システムを整備し、経営の透明性・健全性の向上に努めております。

当社グループのサステナビリティに関する考え方及び取組は、次のとおりであります。

なお、文中の将来に関する事項は、当連結会計年度末において当社グループが判断したものとなります。

### (1) ガバナンス

当社では、現状、サステナビリティ関連のリスク及び機会を監視しており、管理するためのガバナンスの過程、統制及び手続等の体制をその他のコーポレート・ガバナンスの体制と区別しておりませんが、サステナビリティ推進の観点からもガバナンス体制の見直しを継続的に検討してまいります。

なお、基本的な体制は、「第4提出会社の状況 4 コーポレート・ガバナンスの状況等(1)コーポレート・ガバナンスの概要」に記載しております。

### (2) 戦略

当社は、社員一人ひとりがその能力を最大限に発揮できる環境づくりを、持続可能な企業経営の根幹と位置づけています。仕事と生活の調和を図ることで、社員のウェルビーイングを高め、長期的な企業価値の向上を目指しています。

なお、ウェルネス事業をコアとする当社グループにとって、人材は最も重要な経営資源であり、社内外を問わず多様な中核人材の登用が不可欠であると認識しています。その確保に向けた目標設定と社内教育体制・給与・評価制度の環境整備を時代や社員のニーズに応じて柔軟に見直しを行い取り組んでまいります。

### (3) リスク管理

当社では、サステナビリティ関連のリスク管理における記載はいたしません。現状のリスク管理はリスク管理基本方針を定めており、管理体制を構築しております。

詳細は、「第4提出会社の状況 4 コーポレート・ガバナンスの状況等(1)コーポレート・ガバナンスの概要」をご参照ください。

### (4) 指標及び目標

当社では、上記「(2) 戦略」において記載した人材の多様性の確保及び社内教育等の環境整備の方針について、主に次の指標を用いております。当該指標に関する目標及び実績は、次のとおりです。

指標	目標	当期実績
女性管理職割合	30%以上	25.0% (2026年3月31日現在)
年次有給休暇取得率	80%以上	83.3% (2026年3月31日現在)

### 3【事業等のリスク】

当社グループの事業の状況、経理の状況に関する事項のうち、リスクとなる可能性のある事項を以下に記載しております。当社グループは、これらのリスクの発生可能性を認識した上で、発生の回避及び発生した場合の迅速な対応に努める方針であります。予想を超える事態が発生した場合は、経営成績及び財政状態に重大な影響を及ぼす可能性があります。なお、本項の記載内容は当社株式の投資に関する全てのリスクを網羅しているものではありません。本文中の将来に関する事項は、当連結会計年度末現在において、当社グループが判断したものであります。

#### 経済状態について

当社グループの提供するサービスにおきましては、人々の健康意識の高まりにより、中長期的には市場の拡大が予想されます。しかしながら、主として個人消費者を対象顧客としているため、個人消費が低迷するような経済局面においては、当社グループの業績に影響を及ぼす可能性があります。

#### 人材の確保について

当社グループの提供するサービスにおきましては、専門的な知識および資格を有する人材が不可欠であります。人材派遣会社との業務提携による紹介等により人材の確保を強化しておりますが、施設数の増加に専門的な知識および資格を有する人材の確保が追いつかない場合、当社グループの業績に影響を及ぼす可能性があります。

#### コンプライアンスについて

当社グループの提供するサービスにおきましては、「児童福祉法」「介護保険法」等事業の根幹をなす法令の遵守、いわゆるコンプライアンス体制の構築が求められております。当社グループにおいては、事業所運営における法令遵守の徹底のため、業務管理体制及び内部牽制機能の強化を図り日頃のチェックを積極的に取り組んでおりますが今後において業務管理上の問題が生じた場合、当社グループの事業運営に影響を及ぼす可能性があります。

#### 出店形態について

当社グループの現在の営業施設は、出店時に土地・建物等所有者に対して敷金・保証金として、資金の差入れを行っているものがあり、そのうち保証金は一定の据え置き期間の後、概ね毎月均等償還にて、回収しております。

当社グループは、出店の際には、対象物件の権利関係等の確認を行っておりますが、土地・建物所有者である法人、個人が破綻等の状態に陥り、土地・建物等の継続的使用等が困難となった場合には、業績に影響を及ぼす可能性があります。また、当社グループが締結している土地・建物等に係る長期賃貸借契約のうち、当社グループの事情により中途解約する場合、当社グループが代替借主を紹介することを敷金・保証金等の返還条件としているものがあります。そのため、当社グループの事情により中途解約する場合には、新たな代替借主を紹介できないことにより、敷金・保証金を放棄せざるを得ず、損失が発生する可能性があります。

#### 減損会計導入の影響について

当社グループは、今後の地価の動向及び対象となる固定資産の収益状況によりましては、新たに減損損失計上の要件に該当する物件が発生する可能性があり、あるいは売却することとなった場合にはその価格により固定資産売却損が生じる可能性があり、いずれも当社グループの業績及び財政状態に影響を与える可能性があります。

#### 建物の毀損、焼失、劣化等の影響について

当社グループが運営する事業施設が火災、地震等により毀損、焼失あるいは劣化することにより、運営に支障をきたす可能性があります。当社は、現在運営する全施設を対象とする火災保険等に加入しておりますが、地震保険については、経済合理的な事由により加入していません。したがって、地震により施設に対して毀損、焼失、劣化等が発生した場合には、当社グループの業績に影響を与える可能性があります。

#### 長期借入金等の財務制限条項について

当社は、金融機関からの借入等の資金調達において、契約条件として財務制限条項（財務上の特約）が付される場合があります。現時点において、当社グループの借入に財務制限条項が付されたものではありません。もっとも、今後の資金調達の状況等により、新たに財務制限条項が付される借入れが発生する可能性があります。当該条項が付された場合、その内容は「第5 経理の状況 1 連結財務諸表等（1）連結財務諸表 注記事項（連結貸借対照表関係）」等に記載されます。なお、財務制限条項に抵触した場合には、利率の上昇や、請求により期限の利益を喪失する等により、当社グループの業績及び財政状態に影響を及ぼす可能性があります。

#### 個人情報の管理について

当社グループは、お客様に関する情報（個人情報）を数多く保有・管理しております。個人情報を適正に保護すべく、社内規程や取扱いに関する基準（マニュアル等）の整備、情報システムのセキュリティ強化、従業員教育の実施等、現時点で考える対策を講じております。しかしながら、これらの対策にもかかわらず、個人情報が漏洩した場合は、損害賠償の発生や社会的信用の失墜による売上減少により、当社グループの経営成績及び財政状態に影響を及ぼす可能性があります。

#### 感染症の流行による影響について

当社グループでは、新型コロナウイルス感染症のような感染症が流行した場合、それに伴う経済活動の制限や自粛等により、店舗の休業や営業時間の短縮が余儀なくされ、来店客数の減少から業績及び財政状態に影響を及ぼす可能性があります。

#### 4【経営者による財政状態、経営成績及びキャッシュ・フローの状況の分析】

##### (1) 経営成績等の状況の概要

当連結会計年度における当社グループ（当社及び連結子会社）の財政状態、経営成績及びキャッシュ・フローの状況の概要は次のとおりであります。

##### 経営成績の状況

当連結会計年度におけるわが国の経済は、雇用形態等の改善が見受けられた一方で物価上昇に伴う節約志向の高まりにより景気の先行きは依然として不透明な状況が続いております。

このような状況のもと、当社グループは、成長領域への投資を継続するとともに、従業員教育の充実に図り、持続的な成長に向けた事業基盤の強化に取り組みました。

ウェルネス事業では、就労支援B型事業所およびピラティススタジオにおいて、利用者数ならびに利用率が堅調に推移いたしました。加えて、保育では今期より導入した「イングリッシュタイム」が利用者から高い評価を得ており、カメラアキッズを起点として当社グループが運営する他園へも順次展開しました。これらの取り組みにより、サービス品質の向上とともに、グループ全体の売上拡大に寄与しました。

一方で、将来の収益拡大を見据えた先行投資（新規出店の立上げに伴う諸費用の増加、採用・研修等の人材育成費の増加等）により、販売費及び一般管理費が増加し、短期的には費用が先行しました。なお、従業員教育の強化にあたっては人材開発支援助成金を活用し、特別利益として補助金収入を計上しております。

また、CSR活動の一環として、当社グループの保育士が考案した園児置き去り防止カメラ「カメラくん」を複数の自治体へ寄附するなど、社会課題の解決に向けた取り組みも推進しました。

以上の結果、当連結会計年度の売上高は51億55百万円（前連結会計年度比22.7%増）、売上総利益は46億88百万円（前連結会計年度比19.8%増）、営業利益は71百万円（前連結会計年度比26.7%減）、経常利益は43百万円（前連結会計年度比27.6%減）、親会社株主に帰属する当期純利益は2億15百万円（前連結会計年度比130.0%増）となりました。

##### セグメント別の概況

セグメントごとの経営成績は次のとおりであります。

##### （ウェルネス事業）

フィットネスでは、「スターピラティス」を主軸とした集客施策を推進するとともに、初心者向けにプレコリオ（標準化）プログラムを導入し、レッスン品質の安定化を図った結果、既存店舗は堅調に推移いたしました。なお、前年同期は閉店店舗分の売上高が含まれていた影響もあり、フィットネスの売上高は前年同期比99.4%となりました。

保育では、イングリッシュタイムの導入により園児の安定的な確保が進み、園児充足率は引き続き高水準で推移いたしました。介護等では、前年度および当連結会計年度9月までに開所した就労支援B型事業所「リバイブ」において利用者数が増加し、稼働率は堅調に推移いたしました。これらの結果、保育・介護等の売上高は前年同期比123.6%となりました。以上の結果、ウェルネス事業セグメント全体の売上高は42億67百万円（前年同期比117.8%）となりました。

##### （クリエイション事業）

オンラインクレーンゲームでは、定期的なイベントの開催や話題性のある景品投入等の施策を継続する一方、国内ユーザーの利用動向を踏まえ、海外向けサービスの展開を進めました。その結果、海外におけるユーザー数は徐々に増加し、売上に持ち直しの兆しが見られたことから、売上高は65百万円（前年同期比98.5%）となりました。

##### （不動産賃貸事業）

不動産賃貸では、テナント獲得に向けたリーシング活動を継続するとともに、特定の物件において催事出店が継続したことから、売上高は1億68百万円（前年同期比100.4%）となりました。

##### （その他）

報告セグメントに含まれない事業セグメントであり、主に当社子会社が運営するコールセンター事業やカウネット代理店事業、通販サイトなどのEC事業等となり、売上高は6億53百万円（前連結会計年度比190.2%）となりました。

キャッシュ・フローの状況

(当連結会計年度のキャッシュ・フローの状況)

当連結会計年度における現金及び現金同等物(以下「資金」という。)は、前連結会計年度末に比べ5億38百万円増加し、10億25百万円となりました。当連結会計年度における各キャッシュ・フローの状況とそれらの要因は次のとおりであります。

(営業活動によるキャッシュ・フロー)

営業活動の結果得られた資金は、前連結会計年度に比べ5億27百万円増加し、6億12百万円となりました。これは主に、税金等調整前当期純利益が3億29百万円、補助金の受取額が2億22百万円あったことなどによるものであります。

(投資活動によるキャッシュ・フロー)

投資活動の結果使用した資金は、前連結会計年度に比べ33百万円減少し、1億83百万円となりました。これは主に、有形固定資産の取得による支出が1億68百万円、差入保証金の差入れによる支出が28百万円あったことなどによるものであります。

(財務活動によるキャッシュ・フロー)

財務活動の結果得られた資金は、前連結会計年度に比べ3億49百万円増加し、1億9百万円となりました。これは主に、長期借入れによる収入が2億80百万円、短期借入れによる収入が60百万円、長期借入金の返済による支出が2億5百万円あったことなどによるものであります。

営業実績

当連結会計年度における営業実績をセグメントごとに示すと次のとおりであります。

セグメントの名称	当連結会計年度 (自 2025年4月1日 至 2026年3月31日)	前連結会計年度比(%)
ウェルネス事業(千円)	4,267,190	117.8
(フィットネス)	867,618	99.4
(保育・介護等)	3,399,572	123.6
クリエイション事業(千円)	65,410	98.5
不動産賃貸事業(千円)	168,711	100.4
その他(千円)	653,792	190.2
合計(千円)	5,155,104	122.7

- (注) 1. ウェルネス事業は、フィットネス部門、保育部門、介護等部門の売上高であります。  
2. クリエーション事業は、オンラインクレーンゲーム部門の売上高であります。  
3. 不動産賃貸事業は、不動産賃貸部門の売上高であります。  
4. その他は、コールセンター部門、カウネット代理店部門等の売上高であります。  
6. 最近2連結会計年度の主な営業能力は次のとおりであります。

セグメント	前連結会計年度 (自 2024年4月1日 至 2025年3月31日)		当連結会計年度 (自 2025年4月1日 至 2026年3月31日)	
	収容能力		収容能力	
ウェルネス事業 (フィットネス) (保育・介護等)	フィットネス 保育・介護等	12店 46店	フィットネス 保育・介護等	15店 60店
クリエイション事業	オンラインクレーンゲーム	1店	オンラインクレーンゲーム	1店
不動産賃貸事業	賃貸物件	4ヶ所	賃貸物件	4ヶ所

## (2) 経営者の視点による財政状態、経営成績及びキャッシュ・フローの状況の分析

経営者の視点による当社グループの経営成績等の状況に関する認識及び分析・検討内容は次のとおりであります。なお、文中の将来に関する事項は、当連結会計年度末現在において判断したものであります。

### 重要な会計上の見積り及び当該見積りに用いた仮定

当社グループの連結財務諸表は、わが国において一般に公正妥当と認められる会計基準に基づき作成されております。

当社グループの連結財務諸表の作成にあたっては、当連結会計年度末における資産、負債の報告金額及び収益、費用の報告金額に影響を与える見積り、判断及び仮定を使用することが必要となります。当社グループの経営陣は連結財務諸表作成の基礎となる見積り、判断及び仮定を過去の経験や状況に応じ合理的と判断される入手可能な情報により継続的に検証し、意思決定を行っております。しかしながら、これらの見積り、判断及び仮定は不確実性を伴うため実際の結果と異なる場合があります。

なお、連結財務諸表作成のための重要な会計方針及び見積りに関しましては「第5 経理の状況 1 連結財務諸表等(1) 連結財務諸表 注記事項(連結財務諸表作成のための基本となる重要な事項)、(重要な会計上の見積り)」に記載されているとおりであります。

### 財政状態の分析

#### (資産)

当連結会計年度末における流動資産は、17億95百万円となり前連結会計年度末に比べ4億32百万円増加しました。これは主に、現金及び預金が5億38百万円増加し、商品が49百万円減少したことによるものであります。固定資産は、28億97百万円となり前連結会計年度末に比べ53百万円増加しました。これは主に、有形固定資産が29百万円、差入保証金が26百万円増加し、無形固定資産が15百万円減少したことによるものであります。

この結果、総資産は、46億93百万円となり前連結会計年度末に比べ4億86百万円増加しました。

#### (負債)

当連結会計年度末における流動負債は、20億80百万円となり前連結会計年度末に比べ76百万円増加しました。これは主に、短期借入金が60百万円、未払金が25百万円、未払法人税等が31百万円増加し、1年内償還予定の社債が11百万円、1年内返済予定の長期借入金が54百万円減少したことによるものであります。固定負債は、8億10百万円となり前連結会計年度末に比べ1億92百万円増加しました。これは主に、長期借入金1億29百万円、資産除去債務が48百万円増加したことによるものであります。

この結果、負債合計は、28億91百万円となり前連結会計年度末に比べ2億68百万円増加しました。

#### (純資産)

当連結会計年度末における純資産合計は、18億2百万円となり前連結会計年度末に比べ2億17百万円増加しました。これは主に、親会社株主に帰属する当期純利益2億15百万円計上したことによるものであります。

この結果、自己資本比率は38.4%(前連結会計年度末は37.7%)となりました。

### 経営成績の分析

当連結会計年度は、成長領域への投資を継続するとともに、従業員教育の充実を図り、持続的な成長に向けた事業基盤の強化に取り組みました。フィットネスは「スターピラティス」を主軸に集客施策を推進し、標準化プログラムの導入によりレッスン品質の安定化を図った結果、既存店は堅調に推移いたしました。保育は「イングリッシュタイム」の導入・展開によりサービス品質が向上し、園児充足率を高水準で維持したことで収益を伸ばしました。介護等は就労支援B型事業所「リバイブ」の利用者増加により稼働率が堅調に推移し、収益に寄与いたしました。一方で、新規出店の立上げ費用や採用・研修等の人材育成費が増加し、費用が先行いたしました。以上の結果、売上高は前連結会計年度に比べ22.7%の増加となりました。

### キャッシュ・フローの分析

当連結会計年度のキャッシュ・フローの分析につきましては、「(1)経営成績等の状況の概要 キャッシュ・フローの状況」に記載のとおりであります。

### 経営成績に重要な影響を与える要因

当社グループの経営成績に重要な影響を与える要因につきましては、「3事業等のリスク」に記載のとおりであります。

#### 資本の財源及び資金の流動性

当社グループの資本の財源及び資金の流動性につきましては、次のとおりであります。

当社グループの運転資金需要のうち主なものは、販売費及び一般管理費等の営業費用であります。投資目的とした資金需要は、設備投資等によるものであります。短期運転資金は自己資金及び短期借入金を基本としており、設備投資や長期運転資金の調達につきましては、金融機関からの長期借入金を基本としております。

なお、財務活動の結果得られた資金は、1億9百万円となりました。これは主に、長期借入れによる収入が2億80百万円、短期借入れによる収入が60百万円、長期借入金の返済による支出が2億5百万円あったことなどによるものであります。

#### 今後の見通し

今後の見通しにつきましては、国内景気は緩やかな回復が見込まれる一方、原油価格動向等による物価上昇や人手不足に伴う賃金・各種コストの上昇が懸念されます。

このような状況のもと、当社グループは、コスト削減を推進しつつ成長領域への投資を継続し、従業員教育の充実等を通じて事業基盤の強化に取り組んでまいります。

2027年3月期は、就労支援B型事業所「リバイブ」の多店出店および保育における「イングリッシュタイム」導入等により、売上高53億円を見込んでおります。利益面では、出店に伴う設備投資費用や人材育成費の増加を織り込みつつ、運営効率の向上等により収益性の改善に努め、営業利益3億50百万円、経常利益2億80百万円、親会社株主に帰属する当期純利益1億50百万円を見込んでおります。

なお、業績予想は現時点で入手可能な情報に基づき作成しており、今後の経済情勢等により実際の業績は予想と異なる可能性があります。

#### 5【重要な契約等】

該当事項はありません。

#### 6【研究開発活動】

該当事項はありません。

### 第3【設備の状況】

#### 1【設備投資等の概要】

当期中において実施した設備投資の総額は204百万円であり、このうち主なものは、フィットネス事業施設の設備工事等や就労支援事業施設の設備工事等、並びに保育事業施設の設備備品購入等となります。

#### 2【主要な設備の状況】

##### (1) 提出会社

当社は、フィットネス事業、保育・介護事業、その他の事業を、全国に27ヶ所の事業所で運営しております。  
以上のうち、重要な設備は以下のとおりであります。

2026年3月31日現在

事業所名 (所在地)	セグメントの名称	設備の内容	帳簿価額					従業員数 (人)	
			建物及び 構築物 (千円)	機械装置及 び運搬具 (千円)	工具、器具 及び備品 (千円)	土地 (千円) (面積㎡)	リース資産 (千円)		合計 (千円)
ディノ札幌白石 (札幌市白石区)	ウェルネス事業 その他	会社統括業務 フィットネスクラブ 企業主導型 保育園 介護事業所	32,394	-	10,863	-	-	43,258	42 (14)
SDフィットネス フォルテ大河原 (宮城県柴田郡)	ウェルネス事業	フィットネスクラブ	-	-	2,292	-	-	2,292	1 (4)
SDフィットネス 銚子 (千葉県銚子市)	ウェルネス事業	フィットネスクラブ	26,812	-	4,176	-	97	31,086	1 (7)
SDフィットネス旭 (千葉県旭市)	ウェルネス事業	フィットネスクラブ	199,893	-	2,882	-	1,433	204,208	2 (8)
SDフィットネス 24富士伝法 (静岡県富士市)	ウェルネス事業	フィットネスクラブ	5,685	-	2,567	-	791	9,044	1 (2)
SDフィットネス 365桑名星川 (三重県桑名市)	ウェルネス事業	フィットネスクラブ	37,232	-	7,020	-	125	44,378	2 (3)
STARFIT 365津藤方 (三重県津市)	ウェルネス事業	フィットネスクラブ	125,661	-	4,959	-	886	131,507	1 (4)
スターピラティス 大阪天六スタジオ (大阪市北区)	ウェルネス事業	フィットネスクラブ	-	-	2,242	-	831	3,073	- (1)
スターピラティス 阪急伊丹駅前スタ ジオ (兵庫県伊丹市)	ウェルネス事業	フィットネスクラブ	18,564	-	1,894	-	-	20,458	- (1)
SDフィットネス 365小倉駅前 (北九州市小倉北 区)	ウェルネス事業	フィットネスクラブ	38,960	-	6,053	-	3,008	48,021	2 (3)
ディノスキッズ 麻生園 (札幌市北区)	ウェルネス事業	企業主導型 保育園	6,226	-	-	-	-	6,226	7 (3)
ディノスキッズ 月寒中央園 (札幌市豊平区)	ウェルネス事業	企業主導型 保育園	4,726	-	101	-	-	4,828	4 (3)

事業所名 (所在地)	セグメントの名称	設備の内容	帳簿価額					従業員数 (人)	
			建物及び 構築物 (千円)	機械装置及 び運搬具 (千円)	工具、器具 及び備品 (千円)	土地 (千円) (面積㎡)	リース資産 (千円)		合計 (千円)
ディノスキッズ 東区役所前園 (札幌市東区)	ウェルネス事業	企業主導型 保育園	5,214	-	26	-	-	5,240	8 (4)
リバイブ札幌宮の 沢 (札幌市西区)	ウェルネス事業	就労支援B 型事業所	3,772	-	1,660	-	-	5,433	3 (-)
リバイブ新札幌 (札幌市厚別区)	ウェルネス事業	就労支援B 型事業所	3,148	-	2,860	-	-	6,009	5 (-)
リバイブ札幌麻生 (札幌市北区)	ウェルネス事業	就労支援B 型事業所	4,380	-	2,299	-	-	6,679	1 (-)
ディノス帯広 (北海道帯広市)	不動産賃貸事業	賃貸物件	153,012	-	690	676,533 (10,807)	-	830,236	1 (-)
ディノス室蘭 (北海道室蘭市)	不動産賃貸事業	賃貸物件	86,200	-	242	248,536 (3,515)	-	334,980	- (1)
その他	ウェルネス事業 不動産賃貸事業	フィットネ スクラブ 介護施設 賃貸物件	69,063	75	10,497	192,078 (5,041)	1,272	272,987	8 (3)
合計			820,950	75	63,332	1,117,148 (19,363)	8,447	2,009,954	89 (61)

(注) 1. 金額は、帳簿価額であり、消費税等を含めておりません。

2. 上記の従業員数中( )内は嘱託及び臨時従業員数の年間平均人員を外数で記載しております。

## (2) 国内子会社

法人名	事業所名(所在地)	セグメントの名称	設備の内容	帳簿価額			従業員数 (人)
				建物及び構築物 (千円)	工具、器具 及び備品 (千円)	合計 (千円)	
エムシー 株式会社	事務所等 (東京都新宿区)	ウェルネス事業 その他	事務所設備等	-	-	-	1 (1)
ITグループ 株式会社	保育施設21ヶ所・就 労支援施設17ヶ所等 (東京都新宿区等)	ウェルネス事業 その他	保育・就労支 援・事務所設 備等	290,918	35,552	326,470	221 (66)
合同会社 TAISETSU	保育2ヶ所 (神奈川県横浜市)	ウェルネス事業	保育・事務所 設備等	2,993	0	2,993	18 (5)
株式会社 フォーユー	保育施設6ヶ所・介 護施設2ヶ所・就労 支援施設3ヶ所等 (東京都新宿区等)	ウェルネス事業 その他	保育・介護・ 就労支援・事 務所設備等	95,048	12,122	107,171	52 (19)

(注) 1. 金額は、帳簿価額であり、消費税等を含めておりません。

2. 上記の従業員数中( )内は嘱託及び臨時従業員数の年間平均人員を外数で記載しております。

### 3【設備の新設、除却等の計画】

当社グループの設備投資については、景気予測、業界動向、投資効率等を総合的に勘案し、設備の内容毎に区分して策定しております。

なお、当連結会計年度末現在における設備投資計画及び除却等の計画は次のとおりであります。

#### (1)重要な設備の新設等

設備の内容	セグメントの名称	投資予定金額		資金調達方法	着手及び完了予定年月	
		総額 (千円)	既支払額 (千円)		着手	完了
新規出店及び既存施設の 改装等	ウェルネス事業	41,217	-	自己資金及び 借入金	2026年4月	2027年3月
既存施設の改装及び設備 の更新	不動産賃貸事業	18,815	-	自己資金及び 借入金	2026年4月	2027年3月

#### (2)重要な設備の除却等

該当事項はありません。

## 第4【提出会社の状況】

### 1【株式等の状況】

#### (1)【株式の総数等】

##### 【株式の総数】

種類	発行可能株式総数(株)
普通株式	28,000,000
計	28,000,000

##### 【発行済株式】

種類	事業年度末現在発行数(株) (2026年3月31日)	提出日現在発行数(株) (2026年6月30日)	上場金融商品取引所名又は登録 認可金融商品取引業協会名	内容
普通株式	8,997,000	8,997,000	東京証券取引所 スタンダード市場	単元 株式数 100株
計	8,997,000	8,997,000	-	-

#### (2)【新株予約権等の状況】

##### 【ストックオプション制度の内容】

該当事項はありません。

##### 【ライツプランの内容】

該当事項はありません。

##### 【その他の新株予約権等の状況】

該当事項はありません。

#### (3)【行使価額修正条項付新株予約権付社債券等の行使状況等】

該当事項はありません。

#### (4)【発行済株式総数、資本金等の推移】

年月日	発行済株式総 数増減数(株)	発行済株式総 数残高(株)	資本金増減額 (千円)	資本金残高 (千円)	資本準備金増 減額(千円)	資本準備金残 高(千円)
2022年8月31日 (注)1	-	8,997,000	127,101	100,000	82,433	1,173,662
2024年6月25日 (注)2	-	8,997,000	-	100,000	365,416	808,245

(注)1 . 2022年6月22日開催の定時株主総会決議により、会社法第447条第1項及び同法第448条第1項の規定に基づき、2022年8月31日付で減資の効力が発生し、資本金の額127,101千円(減資割合56.0%)及び資本準備金の額82,433千円(減資割合6.6%)を減少し、その他資本剰余金に振り替えております。

2 . 2024年6月25日開催の定時株主総会決議により、会社法第448条第1項の規定に基づき、資本準備金を減少し、その他資本剰余金へ振替えたものであります。

## ( 5 ) 【所有者別状況】

2026年3月31日現在

区分	株式の状況(1単元の株式数100株)								単元未満株式の状況(株)
	政府及び地方公共団体	金融機関	金融商品取引業者	その他の法人	外国法人等		個人その他	計	
					個人以外	個人			
株主数(人)	-	3	16	48	13	17	11,082	11,179	-
所有株式数(単元)	-	286	718	54,649	242	32	34,024	89,951	1,900
所有株式数の割合(%)	-	0.32	0.80	60.75	0.27	0.04	37.83	100.00	-

(注) 自己株式42,989株は、「個人その他」に429単元及び「単元未満株式の状況」に89株を含めて記載しております。

## ( 6 ) 【大株主の状況】

2026年3月31日現在

氏名又は名称	住所	所有株式数(千株)	発行済株式(自己株式を除く。)の総数に対する所有株式数の割合(%)
RIZAPグループ株式会社	東京都新宿区西新宿8丁目17番1号	5,340	59.63
中道リース株式会社	札幌市中央区北一条東3丁目3番地	74	0.82
金城政次	神奈川県横浜市	50	0.55
株式会社証券ジャパン	東京都中央区日本橋茅場町1丁目2-18	39	0.44
日本生命保険相互会社	東京都千代田区丸の内1丁目6番6号	24	0.26
株式会社サンリッチインターナショナル	兵庫県神戸市須磨区弥栄台1丁目10-3	20	0.22
田添敬子	埼玉県東松山市	14	0.15
S Dエンタ - テイメント従業員持株会	札幌市白石区南郷通1丁目北8番1号	12	0.14
乾敏明	北海道室蘭市	11	0.13
GMOクリック証券株式会社	東京都渋谷区道玄坂1丁目2番3号	11	0.12
計	-	5,597	62.51

(注) 1. 上記のほか、自己株式が42,989株あります。

2. 発行済株式(自己株式を除く。)の総数に対する所有株式数の割合は、小数点第3位以下を切り捨てております。

(7) 【議決権の状況】

【発行済株式】

2026年3月31日現在

区分	株式数(株)	議決権の数(個)	内容
無議決権株式	-	-	-
議決権制限株式(自己株式等)	-	-	-
議決権制限株式(その他)	-	-	-
完全議決権株式(自己株式等)	普通株式 42,900	-	-
完全議決権株式(その他)	普通株式 8,952,200	89,522	-
単元未満株式	普通株式 1,900	-	-
発行済株式総数	8,997,000	-	-
総株主の議決権	-	89,522	-

【自己株式等】

2026年3月31日現在

所有者の氏名又は名称	所有者の住所	自己名義所有株式数(株)	他人名義所有株式数(株)	所有株式数の合計(株)	発行済株式総数に対する所有株式数の割合(%)
S Dエンターテイメント株式会社	札幌市白石区南郷通1丁目北8番1号	42,900	-	42,900	0.47
計	-	42,900	-	42,900	0.47

2 【自己株式の取得等の状況】

【株式の種類等】 普通株式

(1) 【株主総会決議による取得の状況】

該当事項はありません。

(2) 【取締役会決議による取得の状況】

該当事項はありません。

(3) 【株主総会決議又は取締役会決議に基づかないものの内容】

該当事項はありません。

(4) 【取得自己株式の処理状況及び保有状況】

区分	当事業年度		当期間	
	株式数(株)	処分価額の総額(円)	株式数(株)	処分価額の総額(円)
引き受ける者の募集を行った取得自己株式	-	-	-	-
消却の処分を行った取得自己株式	-	-	-	-
合併、株式交換、株式交付、会社分割に係る移転を行った取得自己株式	-	-	-	-
その他(-)	-	-	-	-
保有自己株式数	42,989	-	42,989	-

(注) 当期間における保有自己株式数には、2026年6月1日からこの有価証券報告書提出日までの単元未満株式の買取りによる株式は含まれておりません。

### 3【配当政策】

当社グループは、株主への利益還元を重要な経営課題の一つと位置付けており、適切な利益還元と経営財務の安定性確保の観点から、当期純利益の水準に応じた業績連動型配当の実施を基本方針とし、配当性向10%～50%を目処とすることを基本方針にしております。

配当性向は10%以上の配当実施を原則とし、持続的な成長のための適正な内部留保の水準、当面の業績見通しや有利子負債の水準、利益剰余金の水準などを総合的に勘案して、さらなる利益還元が可能と判断した場合には、50%を上限として配当性向を都度引き上げることを目指すことにしております。

当社は、「取締役会の決議により、毎年9月30日を基準として、中間配当を行うことができる。」旨を定款に定めております。ただし、原則として記念配当などを除き、中間配当は行わず、期末配当に一本化することとしており、決定機関は、期末配当については株主総会、中間配当については取締役会であります。

当期の期末配当金につきましては、2026年5月14日公表の決算短信においてお知らせしました配当予想のとおり無配とさせていただきます。次期の期末配当金につきましては、今後、配当予想額の開示が可能となった時点で速やかに公表いたします。

#### 4【コーポレート・ガバナンスの状況等】

##### (1)【コーポレート・ガバナンスの概要】

コーポレート・ガバナンスに関する基本的な考え方

当社は、経営理念を実現し、株主重視の立場を基本として各ステークホルダーと良好な関係を築き、社会的責任を果たすべく透明性・健全性の高い効率的な経営活動を目指しております。そのためには、中長期的に企業価値の向上に努めるとともに、各ステークホルダーから信頼される企業となるため、コーポレート・ガバナンスの充実が経営上の重要課題であると考えており、企業倫理に則した公正な事業活動を推進するためにコンプライアンス重視の経営体制を進めるとともに、内部統制システムを整備し、経営の透明性・健全性の向上に努めております。

企業統治の体制の概要及び当該体制を採用する理由

##### 1) 企業統治の体制の概要

当社は、監査等委員会制度を採用しているため、コーポレート・ガバナンス体制の主たる機関として取締役会、監査等委員会及び会計監査人を設置しつつ、その補完機関として内部統制委員会や経営会議などを設置しております。

また、経営の意思決定及び監督機能と業務執行機能を分離することにより、業務執行の責任と権限を明確にして経営の機動性を高めるとともに、ガバナンス体制の強化及び経営の多様性の推進を図ることを目的として執行役員制度を導入しております。

取締役会は、監査等委員3名を含めた6名の取締役（うち3名は社外取締役）で構成され、原則として毎月1回定例の取締役会を開催し、必要に応じて臨時取締役会を開催します。取締役会は、月次の営業報告に加え、法令、定款及び取締役会規程等に定められた事項について審議・決定並びに経営判断を行うとともに、独立性を保持した社外取締役出席のもと、経営の妥当性、効率性及び公正性等について適宜検討し、業務執行状況の監督を行っております。

なお、当社は、定款において、取締役全員の同意により書面決議により決議できること、また重要な業務執行の意思決定の全部又は一部を取締役に委任することができる旨を定めております。

監査等委員会は、監査等委員である社外取締役2名と常勤監査等委員である取締役1名で構成されており、内部監査部門等と連携し、取締役会の意思決定過程及び取締役の業務執行状況について監査しております。

当社は会計監査人として瑞輝監査法人と監査契約を結んでおり、会計監査を委託しております。

会計監査人は、監査項目、監査体制、監査スケジュールを内容とする監査計画を立案し、期中において定期的に会計監査報告会を、また期末には期末決算に関する会計監査報告会を開催し、監査等委員会に対して報告しております。

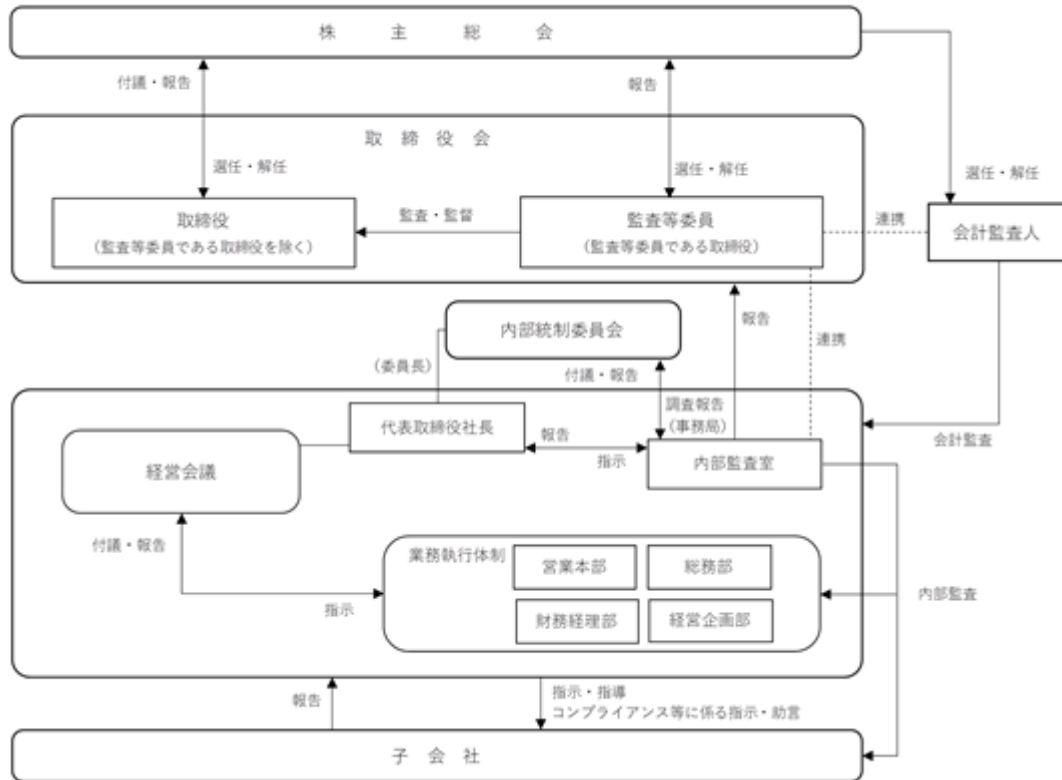
内部統制委員会は、会社法や金融商品取引法に基づく内部統制システムを構築し、運営する機関であり、代表取締役社長を委員長としてグループ全体のコンプライアンスやリスク管理、情報管理や業務の効率性を統括しております。当社は、内部統制委員会の統制活動を支えるために、社内規程を整備するとともに、取締役や使用人への教育を実施しております。

経営会議は、原則として毎月1回以上開催し、取締役（必要に応じて監査等委員である取締役を含む）及び執行役員並びに関係者が出席し、取締役会から委託された事項（会社法の定める取締役会専決事項を除く）の意思決定のほか、業務執行についての方針及び計画の審議、決定、管理を行っております。

機関ごとの構成員は次のとおりであります。（ は議長、委員長を表す）

役職名	氏名	取締役会	監査等委員会	内部統制委員会	経営会議
代表取締役社長	塩田 徹				
取締役	中田 剛史	○		○	○
社外取締役	安藤 誠悟	○			
常勤監査等委員	岡野 靖彦	○		○	○
社外監査等委員	大塚 一暁	○	○		
社外監査等委員	小島 茂	○	○		
執行役員	3名			○	○
内部監査担当者	1名			○	
営業系管理系担当者	6名			○	○

なお、当社のコーポレート・ガバナンスの体制は次のように図示されます。



）当該体制を採用する理由

株主をはじめ、顧客、取引先、従業員、地域社会など会社を取り巻くステークホルダー全体の利益に充分に目を配り、バランスの取れた的確で迅速な意思決定と業務執行を行い、企業価値を不断に向上させる企業経営を行うためのコーポレート・ガバナンスを目指して、現状の体制を採用しております。

企業統治に関するその他の事項

）内部統制システムの整備の状況

当社は、取締役及び使用人の職務の執行が法令及び定款に適合し、かつ社会的責任及び企業倫理を果たすために、コンプライアンス担当取締役が全役職員に法令遵守の方針を周知徹底させるものとしております。

また、内部統制推進に関わる課題、対応策を協議、承認する組織として、代表取締役社長の下に内部統制委員会を設置しており、重要な経営事項については、取締役会もしくは経営会議で審議しなければならないものとしております。

1．取締役及び使用人の職務の執行が法令及び定款に適合することを確保するための体制

a. 取締役及び使用人の職務の執行が法令及び定款に適合し、かつ社会的責任及び企業倫理を果たすためにコンプライアンス担当取締役が全役職員に法令遵守の方針を周知徹底させるものとしております。また、重要な経営事項については、取締役会もしくは経営会議で審議しております。

b. 従業員の業務運営の状況、並びに法令遵守の状況を把握し、その改善を図るために、内部監査室が内部監査規程に基づき内部監査を実施し、その結果を代表取締役社長及び監査等委員会に対し報告するものとしております。

2．取締役の職務の執行にかかる情報の保存及び管理に関する体制

取締役は、以下の文書（電磁的記録含む。以下同じ。）については、これを少なくとも10年間保管するとともに、必要に応じて閲覧可能な状態を維持するものとしております。

- a. 株主総会議事録
- b. 取締役会議事録
- c. 監査等委員会議事録
- d. 稟議書並びに設備申請書
- e. 契約書
- f. 会計帳簿並びに決算に関する計算書類
- g. 税務署その他行政機関、証券取引所に提出した写し
- h. その他取締役会の職務の執行にかかる重要書類

3．取締役の職務の執行が効率的に行われることを確保するための体制

迅速で効率的な企業経営を実現するために執行役員制度を導入し、意思決定、監督機能を担う取締役と業務執行機能を担う執行役員の役割を分離しております。取締役は独立した立場から当社の重要な経営方針・戦略の策定及び決定、業務執行の監督を行い、執行役員は取締役会より委譲された権限に基づき、当社の担当領域の業務遂行体制を構築・実行しております。

- ）当社並びにその親会社及び子会社から成る企業集団における業務の適正を確保するための体制  
親会社とは適正な連携体制を維持することを基本方針としております。  
当社は、親会社である「RIZAPグループ株式会社」グループに属しております。当社には、経営に対する牽制の強化及びグループ間の経営情報の共有があり、個別の業務執行については自主独立の精神をもって事業に取り組んでおります。当社では、独自の営業展開を行っており、独自の発想に基づいて、他社・他店との差別化を図っております。
- a. 子会社の取締役等の職務の執行に係る事項の会社への報告に関する事項  
子会社は、職務権限、業務分掌及び意思決定のルールを明確にするものとしております。
- b. 子会社の損失の危険の管理に関する規程その他の体制  
当社は、適正なグループ運営を推進する為の基本事項を定めた社則を制定し、その遵守を子会社が誓約することにより、子会社の経営上の重要事項の報告を受けるものとしております。
- c. 子会社の取締役の職務の執行が効率的に行われることを確保するための体制  
子会社は、その業態やリスクの特性に応じた適切ナリスクマネジメントを行い、当社は、子会社のリスクマネジメント全般を掌握し、助言、指導等の必要な対応を行うものとしております。
- d. 子会社の取締役等及び使用人の職務の執行が法令及び定款に適合することを確保するための体制
- ・子会社は、適切なコンプライアンス推進体制を整備するものとしております。
  - ・当社は、子会社が参加するコンプライアンスに関する委員会等を定期的開催し、子会社のコンプライアンスの強化を図るものとしております。
  - ・当社の内部監査を担当する部門は、子会社のコンプライアンスの状況の監査を行い、当社の社長及びコンプライアンス担当取締役に適切に報告するものとしております。
- e. その他当社並びにその親会社及び子会社から成る企業集団における業務の適正を確保するための体制
- ・親会社であるRIZAPグループ株式会社のグループ運営の方針を尊重しつつ、当社の独自性を確保し、自律的な内部統制システムを整備するものとしております。
  - ・当社と親会社並びに子会社との取引については、取引の公正性及び合理性を確保し、適切に行うものとしております。
- ）監査等委員会の監査が実効的に行われることを確保するための体制
- a. 監査等委員会の職務を補助すべき使用人に関する事項、当該使用人の取締役（監査等委員を除く）からの独立性に関する事項、及び当該使用人に対する指示の実効性の確保に関する事項
- ・監査等委員会が補助使用人を置くことを求めた場合には、内部監査室の使用人を監査等委員会の職務を補助する使用人としております。
  - ・補助使用人の選任、人事異動、人事考課、給与改定、懲戒等については、あらかじめ監査等委員会の事前の同意を要するものとしております。
  - ・補助使用人は、その補助業務に関しては監査等委員会の指揮命令下で遂行することとし、取締役（監査等委員を除く）からの指揮命令は受けないものとしております。
- b. 取締役（監査等委員を除く）及び使用人が監査等委員会に報告をするための体制その他の監査等委員会への報告に関する体制
- ・監査等委員は、取締役会ほか重要な会議に出席することができるものとしております。
  - ・取締役（監査等委員を除く）及び使用人は、会社に重大な損失を与える事項が発生し、又は発生する恐れがあるとき、役職員による違法又は不正な行為を発見したとき、その他監査等委員会が報告すべきものと定めた事項が生じたときは、監査等委員会に報告するものとしております。
  - ・取締役（監査等委員を除く）及び使用人は、監査等委員会から要求があった場合には、監査等委員会に出席して、必要な書類を添えて説明又は意見陳述をするものとしております。
  - ・内部監査室担当は、内部監査の結果を遅滞なく監査等委員会に報告するものとしております。

c. 監査等委員会に報告をした者が当該報告をしたことを理由として不利な取扱いを受けないことを確保するための体制

監査等委員会に報告をした者に対し、当該報告をしたことを理由として不利な取扱いを行うことを禁止し、その旨を取締役（監査等委員を除く）及び使用人等に周知徹底しております。なお、内部通報制度における通報者については、解雇その他いかなる不利益な取扱いも行ってはならないことや、通報者等に対して不利益な取扱いや嫌がらせ等を行った者がいた場合には、就業規則に従って処分を課することができる旨等を内部通報制度運用規程において定め、その保護を図るものとしております。

d. その他の監査等委員会の監査が実効的に行われることを確保するための体制

- ・代表取締役は、定期的に監査等委員と意見交換する場を設け、監査等委員会監査の環境を整備するよう努めるものとしております。
- ・監査等委員会は、内部監査室並びに会計監査人と適切な連携を図り、効果的な監査業務の遂行を図るものとしております。
- ・監査等委員がその職務の執行について生ずる費用の前払い等を請求した場合は、当該監査等委員の職務の執行に必要でないと認められた場合を除き、速やかに当該費用の前払い等の処理をするものとしております。

）リスク管理体制の整備の状況

当社は、リスク管理体制に関する専門の部門はありませんが、経営企画部にて業務に関わるリスクについて適切に管理する体制の整備に取り組んでいます。

a. 損失の危険に関する規程及びその他の体制

組織横断リスク状況の管理・予防並びに全社的対応は経営企画部が行い、各部門の所管業務に付随するリスク管理は当該部門が行うものとするを原則としております。経営企画部がリーガルリスク・情報リスク・ブランドリスク・災害リスク等に関する規程を整備し、運用を図るものとしております。

b. 反社会的勢力排除に向けた体制

反社会的勢力排除に向けた体制を構築し、市民社会の秩序や安全に脅威を与える反社会的勢力とは一切関わりを持たず、また不当な要求に対しては、断固としてこれを拒否するものとしております。

### 責任限定契約の内容の概要

当社と非業務執行取締役は、定款及び会社法第427条第1項の規定に基づき、同法第423条第1項の損害賠償責任を限定する契約を締結しております。当該契約に基づく損害賠償責任の限度額は、同法第425条第1項で定める最低責任限度額であります。なお、当該責任限定が認められるのは、当該非業務執行取締役が責任の原因となった職務の遂行について善意でかつ重大な過失がないときに限られます。

### 役員等賠償責任保険契約の内容の概要

当社の親会社であるRIZAPグループ株式会社は会社法第430条の3第1項に規定する役員等賠償責任保険契約を保険会社との間で締結し、当該保険により被保険者（同社及び同社子会社の取締役、監査等委員である取締役等）がその地位に基づいて行った行為に起因して損害賠償請求をされた場合の損害賠償金及び争訟費用等を補償することとしております。ただし、被保険者が法令に違反することを認識しながら行った行為に起因する損害は填補されない等、一定の免責事由があります。なお、当該保険契約の保険料はRIZAPグループ株式会社が負担しており、被保険者の実質的な保険料負担はありません。

### 取締役の定数及び任期

当社は、取締役（監査等委員である取締役を除く。）の定数は10名以内、任期は選任後1年以内に終了する事業年度のうち最終のものに関する定時株主総会の終結の時まで、監査等委員である取締役の定数は4名以内、任期は選任後2年以内に終了する事業年度のうち最終のものに関する定時株主総会の終結の時までとする旨を定款に定めております。

### 取締役の選任の決議要件

当社は、取締役の選任決議について、議決権を行使することができる株主の議決権の3分の1以上を有する株主が出席し、その議決権の過半数をもって行う旨、また、選任決議については、累積投票によらない旨を定款に定めております。

自己株式の取得

当社は、会社法第165条第2項の規定により、取締役会の決議をもって、自己株式の取得をできる旨を定款に定めております。これは、経営環境の変化に対応した機動的な資本政策の遂行を可能とするため、市場取引等により自己株式の取得をすることを目的とするものであります。

株主総会の特別決議

当社は、株主総会の円滑な運営を行うため、会社法第309条第2項に定める株主総会の特別決議要件について、議決権を行使することができる株主の議決権の3分の1以上を有する株主が出席し、その議決権の3分の2以上をもって決議を行う旨を定款で定めております。

中間配当の決定機関

当社は、会社法第454条第5項に定める剰余金の配当（中間配当）について株主総会の決議によらず取締役会の決議により定められる旨、定款に定めております。これは、中間配当の決定機関を取締役会とすることにより、当社を取り巻く事業環境や業績に応じて、株主への機動的な利益還元を行うことを目的とするものであります。

取締役会の活動状況

当事業年度は定時取締役会を12回開催しており、この他に決算発表を行う場合など必要に応じて取締役会決議があったものとみなす書面決議を8回実施いたしました。取締役会の個々の出席状況(書面決議を除く)は次のとおりです。

役職名	氏名	開催回数	出席回数
代表取締役社長	高橋 誠	12回	12回
取締役	塩田 徹	12回	11回
社外取締役	安藤 誠悟	12回	10回
常勤監査等委員	荒井 隆夫(注)1	2回	2回
常勤監査等委員	岡野 靖彦(注)2	10回	10回
社外監査等委員	大塚 一暁	12回	12回
社外監査等委員	小島 茂	12回	12回

- (注) 1. 荒井隆夫氏は2025年6月25日開催の第71回定時株主総会終結の時をもって退任しており、退任までに開催された取締役会への出席状況を記載しております。
2. 岡野靖彦氏は2025年6月25日開催の第71回定時株主総会において選任され、就任いたしましたので2025年6月25日以降に開催された取締役会への出席状況を記載しております。

取締役会においては、法令及び取締役会規則で定められた事項、その他の会社の経営、事業上重要事項等を審議、決定するとともに、重要な業務の執行状況等は必要に応じて業務執行担当者を参加させ報告等を受けております。

## ( 2 ) 【役員の状況】

## 役員一覧

男性 6名 女性 -名 ( 役員のうち女性の比率 - % )

役職名	氏名	生年月日	略歴	任期	所有株式数 (株)	
代表取締役社長	塩田 徹	1973年8月21日生	2015年4月	パナソニックヘルスケアホールディングス株式会社(現 PHCホールディングス株式会社) 入社 人事部長・総務部長・CEOオフィス部長	(注)3	-
			2020年6月	RIZAPグループ株式会社 取締役執行役員		
			2020年6月	MRKホールディングス株式会社 取締役		
			2020年6月	堀田丸正株式会社 取締役		
			2020年8月	RIZAP株式会社 取締役(現任)		
			2020年9月	株式会社アイデアインターナショナル(現 BRUNO株式会社) 取締役		
			2020年12月	当社 取締役		
			2022年4月	RIZAPグループ株式会社 取締役 国内事業・マーケティング・人事・DX統括、社長室長、RIZAP事業統括、REXT事業統括		
			2022年4月	RIZAPビジネスイノベーション株式会社 代表取締役社長(現任)		
			2022年6月	RIZAPテクノロジーズ株式会社 代表取締役会長(現任)		
			2022年9月	夢展望株式会社 取締役会長		
			2022年9月	REXT Holdings株式会社 代表取締役会長兼社長執行役員(現任)		
			2022年9月	REXT株式会社 代表取締役会長兼社長執行役員(現任)		
			2022年9月	RIZAPインベストメント株式会社 代表取締役会長(現任)		
			2023年2月	健康コミュニケーションズ株式会社 代表取締役社長		
			2023年6月	株式会社湘南ベルマーレ取締役		
			2023年7月	RIZAPグループ株式会社 常務取締役 事業・管理統括兼社長室長		
			2023年11月	MRKホールディングス株式会社 代表取締役社長		
			2024年6月	夢展望株式会社 代表取締役社長		
			2024年6月	RIZAPグループ株式会社 専務取締役 事業・管理全般統括		
2025年1月	BRUNO株式会社 代表取締役社長(現任)					
2025年6月	夢展望株式会社 取締役会長(現任)					
2025年8月	RIZAPグループ株式会社 専務取締役 事業・管理全般統括・RIZAP統括管掌(現任)					
2026年4月	MRKホールディングス株式会社 取締役会長(現任)					
2026年6月	当社 代表取締役社長(現任)					

役職名	氏名	生年月日	略歴	任期	所有株式数 (株)
取締役	中田 剛史	1970年9月9日生	1995年4月 株式会社東芝 入社 2005年7月 株式会社ローランド・ベルガー入社 2009年10月 株式会社企業再生支援機構(現 株式会社地 経済活性化文化機構)入社 2012年3月 合同会社西友(現 株式会社西友)入社 2014年9月 アマゾンジャパン合同会社 入社 2021年5月 日本トイザラス株式会社 マーチャンダイズ 本部長 2024年6月 R I Z A Pグループ株式会社 経営企画部長 2024年8月 R I Z A P株式会社 経営管理統括・管掌取 締役執行役員補佐(現任) 2025年4月 R I Z A Pグループ株式会社 執行役員 財 務経理本部長 2025年6月 R I Z A Pインベストメント株式会社 代表 取締役社長(現任) 2026年4月 R I Z A Pグループ株式会社 執行役員 経 営戦略・I R戦略担当(現任) 2026年6月 当社 取締役(現任)	(注)3	-
取締役	安藤 誠悟	1970年8月25日生	1994年4月 シャープ株式会社 入社 2002年10月 弁護士登録 2002年10月 T M I総合法律事務所 入所 2007年4月 アンビシャス総合法律事務所 開設 2016年3月 北海道曹達株式会社 社外取締役 2017年6月 一般社団法人しんきん支援ネットワーク理事 2022年4月 弁護士法人アンビシャス総合法律事務所設立 代表社員(現任) 2023年11月 株式会社C O R E 監査役(現任) 2024年6月 当社 取締役(現任)	(注)3	-
取締役 (常勤監査等委員)	岡野 靖彦	1965年8月25日生	1986年4月 当社入社 2009年4月 当社財務経理次長 2014年11月 健康コーポレーション株式会社(現 RIZAP グループ株式会社) 出向 2017年7月 当社社長室室長 2018年4月 当社財務経理部長 2019年9月 一新時計株式会社 監査役 2020年4月 RIZAPグループ 出向 2020年4月 創建ホームズ株式会社 監査役 2022年12月 エムシーツー株式会社 取締役 2022年12月 株式会社フォーユー 取締役 2022年12月 ITグループ株式会社 取締役 2025年5月 エムシーツー株式会社 監査役(現任) 2025年5月 株式会社フォーユー 監査役(現任) 2025年5月 ITグループ株式会社 監査役(現任) 2025年6月 当社 取締役監査等委員(現任)	(注)4	6,200
取締役 (監査等委員)	大塚 一暁	1981年8月14日生	2006年9月 弁護士登録 2006年9月 アンダーソン・毛利・友常法律事務所 入所 2012年9月 大塚・川崎法律事務所 代表(現任) 2017年6月 堀田丸正株式会社 社外取締役 2018年5月 株式会社ワンダーコーポレーション 社外取 締役監査等委員 2020年6月 株式会社ジーンズメイト 社外取締役監査等 委員 2021年4月 R E X T株式会社 社外取締役監査等委員 2021年6月 当社 取締役監査等委員(現任) 2022年6月 M R Kホールディングス株式会社 社外取締 役監査等委員	(注)4	-

役職名	氏名	生年月日	略歴	任期	所有株式数 (株)
取締役 (監査等委員)	小島 茂	1968年1月9日生	1991年4月 学校法人高宮学園代々木ゼミナール 入社 2002年4月 小島社会保険労務士事務所 開業 2002年9月 有限会社ブラン・ドウ・シー 代表取締役 (現任) 2005年1月 株式会社エスネットワークス 入社 2007年1月 ヒューマンテラス株式会社 取締役 2009年4月 株式会社イーエスペイロール 代表取締役 2010年5月 株式会社ウィル 取締役 2015年4月 株式会社エスネットワークス 監査役 2016年8月 株式会社パスポート(現 株式会社HAPiNS) 監査役 2017年6月 株式会社パスポート(現 株式会社HAPiNS) 社外取締役監査等委員 2017年6月 堀田丸正株式会社 社外取締役 2018年5月 株式会社ワンダーコーポレーション 社外取 締役監査等委員 2021年4月 R E X T株式会社 社外取締役監査等委員 2021年6月 当社 取締役監査等委員(現任) 2022年6月 M R Kホールディングス株式会社 社外取締 役監査等委員	(注)4	-
計					6,200

- (注) 1. 安藤 誠悟、大塚 一暁及び小島 茂は、社外取締役であります。
2. 監査等委員会の体制は次のとおりであります。  
委員長 岡野 靖彦、委員 大塚 一暁、委員 小島 茂
3. 2026年6月25日開催の定時株主総会終結の時から1年間であります。
4. 2025年6月25日開催の定時株主総会終結の時から2年間あります。

#### 社外役員の状況

当社の社外取締役は3名であります。

社外取締役安藤誠悟氏は、当社株式を保有しておりません。また、同氏と当社の間で、人的関係、資本的关系及び特別の利害関係はありません。同氏はアンビシャス総合法律事務所を開設しておりますが、当社と同事務所との間に特別な利害関係はありません。

社外取締役大塚一暁氏は、当社株式を保有しておりません。また、同氏と当社の間で、人的関係、資本的关系及び特別の利害関係はありません。同氏は大塚・川崎法律事務所を開設しておりますが、当社と同事務所との間に特別な利害関係はありません。

社外取締役小島茂氏は、当社株式を保有しておりません。また、同氏と当社の間で、人的関係、資本的关系及び特別の利害関係はありません。同氏は小島社会保険労務士事務所を開設しておりますが、当社と同事務所との間に特別な利害関係はありません。

当社は、経営の意思決定機能と業務執行を管理監督する機能を持つ取締役会に対し、弁護士資格を持つ社外取締役1名、弁護士資格を持つ監査等委員である社外取締役1名及び社会保険労務士資格を持つ監査等委員である社外取締役1名を選任し、取締役会において社外取締役から専門的かつ客観的見地に立った質問及び意見をいただいております。社外取締役及び監査等委員会による経営の監視機能が有効に働いております。

当社は社外取締役を選任するための独立性に関する基準又は方針として明確に定めたものではありませんが、選任にあたっては、経歴や当社との関係を踏まえて、当社経営陣からの独立した立場で社外取締役としての職務を遂行できる十分な独立性が確保できることを前提に判断しております。

社外取締役による監督又は監査と内部監査、監査等委員会監査及び会計監査との相互連携並びに内部統制部門との関係

社外取締役は、取締役等を通じ、内部監査及び会計監査状況を把握し、必要に応じて意見交換を行うなどして相互連携を図っております。

監査等委員会と内部監査部門は、相互の連携を図るために、定期的な情報交換の場を設置し、監査等委員会の監査方針及び計画並びに内部監査部門の監査方針、計画、実施した監査結果に関する確認及び調整を行っております。

また、内部監査、監査等委員会監査及び会計監査の相互連携並びにこれらの監査と内部統制担当者の関係につきましては、会計監査担当者と内部統制担当者が連携して、子会社を含む内部統制監査を行い、その監査結果を監査等委員会に対して半期に一度、報告を行っております。内部監査部門は、会計に関しては子会社を含む内部統制システムのなかでモニタリングを行い、会計以外の事項に関しては、会社法の求める内部統制システムのなかで独自に監査を行い、その監査結果を定期的に監査等委員会に報告しております。

(3) 【監査の状況】

監査等委員会監査の状況

監査等委員会は、常勤監査等委員1名及び監査等委員である社外取締役2名で構成しております。

当事業年度は監査等委員会を13回開催しており、個々の監査等委員の出席状況については次のとおりです。

役職	氏名	開催回数	出席回数
常勤監査等委員	荒井 隆夫 (注)1	3回	3回
常勤監査等委員	岡野 靖彦 (注)2	10回	10回
監査等委員(社外)	大塚 一暁	13回	13回
監査等委員(社外)	小島 茂	13回	13回

(注)1. 荒井隆夫氏は2025年6月25日開催の第71回定時株主総会終結の時をもって退任しており、退任までに開催された監査等委員会への出席状況を記載しております。

2. 岡野靖彦氏は2025年6月25日開催の第71回定時株主総会において選任され、就任いたしましたので、2025年6月25日以降に開催された監査等委員会への出席状況を記載しております。

監査等委員会においては、監査の方針・計画及び監査の方法や監査職務の分担等に関する事項の決定、取締役会や重要な会議等での決議・決定事項等の妥当性、効率性などを幅広く検証しております。また、会計監査人の再任の適否に関する事項や、会計監査人の報酬等に対する同意等、監査等委員会の決議による事項について検討を行っております。

監査等委員は、毎月1回開催される定時取締役会に原則毎回出席し、取締役会の意思決定の妥当性及び適正性を確保するための発言を行うとともに、重要な会議に適宜参加し、意見交換や現状把握を行っております。

また、監査等委員は代表取締役社長や内部監査部門、会計監査人とも、定期的に会合を持ち質疑応答などを実施しております。

#### 内部監査の状況

当社における内部監査は、代表取締役社長直轄の組織として内部監査室を設置（人員1名）しており、子会社を含めたすべての部門に対して年度計画に基づき内部監査を実施することによって内部統制の充実に努めております。

内部監査の実効性を確保するための取り組みとして、当社の内部監査室は、内部監査の結果及び当該監査の過程において把握した検討事項等を代表取締役社長に報告するだけでなく、重要事項については取締役会へ直接報告する機会を設けております。なお、当期において直接取締役会へ報告した事項はありません。

また、監査等委員会とも連携を図りながら、業務上の過誤による不測の事態の発生防止と業務活動の正常な運営と経営効率の向上について、関連する業務執行担当者に対して報告を行っております。

なお、監査等委員会は内部監査室から定期的に内部監査結果等の報告を受け、必要に応じてその活動内容や監査テーマの選定等について助言を行っております。

内部監査、監査等委員会監査及び会計監査の相互連携並びに内部統制部門との関係につきましては、「(2) 役員状況 社外取締役による監督又は監査と内部監査、監査等委員会監査及び会計監査との相互連携並びに内部統制部門との関係」に記載のとおりであります。

#### 会計監査の状況

##### a. 監査法人の名称

瑞輝監査法人

##### b. 継続監査期間

2010年以降

##### c. 業務を執行した公認会計士

公認会計士 大浦 崇志

公認会計士 西 俊輔

##### d. 監査業務に係る補助者の構成

公認会計士 6名

##### e. 監査法人の選定方針と選定理由

当社は、会計監査人の選定及び理由につきまして、当社の広範な事業内容に対して効率的な監査業務を実施することができる一定の規範と、審査体制が整備されていること、監査日数、監査期間及び具体的な監査実施要領並びに監査費用が合理的かつ妥当であること、さらに監査実績などにより総合的に判断しております。

##### (会計監査人の解任又は不再任の決定の方針)

監査等委員会は、会計監査人の職務の執行に支障がある場合等、その必要があると判断した場合は、株主総会に提出する会計監査人の解任又は不再任に関する議案の内容を決定いたします。また、会計監査人が会社法第340条第1項各号に定める項目に該当すると認められる場合は、監査等委員全員の同意に基づき、会計監査人を解任いたします。

##### f. 監査等委員会による監査法人の評価

当社の監査等委員会は、監査法人に対して評価を行っており、同法人による会計監査は、従前から適正に行われていることを確認しております。また、監査等委員会は会計監査人の再任に関する確認決議をしており、その際には日本監査役協会が公表する「会計監査人の評価及び選定基準策定に関する監査役等の実務指針」に基づき、総合的に評価しております。

監査報酬の内容等

a. 監査公認会計士等に対する報酬

区分	前連結会計年度		当連結会計年度	
	監査証明業務に基づく報酬(千円)	非監査業務に基づく報酬(千円)	監査証明業務に基づく報酬(千円)	非監査業務に基づく報酬(千円)
提出会社	11,000	-	12,000	-
連結子会社	-	-	-	-
計	11,000	-	12,000	-

b. 監査公認会計士等と同一のネットワークに対する報酬(a.を除く)

該当事項はありません。

c. その他の重要な監査証明業務に基づく報酬の内容

該当事項はありません。

d. 監査報酬の決定方針

監査報酬は、監査方法及び監査内容、監査日程等を立案した上で、当社と監査法人で協議の上、監査等委員会の同意を得て決定しております。

e. 監査等委員会が会計監査人の報酬等に同意した理由

監査等委員会は、監査方法及び監査内容、監査日程等を確認し、検討した結果、会社法第399条第1項の同意を行っております。

(4) 【役員の報酬等】

役員の報酬等の額又はその算定方法の決定に関する方針に係る事項

当社の取締役(監査等委員を除く)の報酬等については、株主総会で承認された取締役(監査等委員を除く)報酬限度額の範囲内で算定しており、取締役会において協議、決定しております。取締役(監査等委員を除く)の個人別の報酬等の内容については、長期的・持続的な企業業績および企業価値の向上を実現させるため職責に相応しい有能な取締役の確保・定着を考慮した報酬水準および報酬体系とすることを基本方針として、職責に応じた基本報酬(固定報酬)のみとしています。当事業年度の個人別の報酬についても、当該方針と整合していることを確認しており、当該方針に沿うものであると判断しております。

また、監査等委員である取締役の報酬等については、株主総会で承認された監査等委員である取締役報酬限度額の範囲内で算定しており、常勤監査等委員と非常勤監査等委員の業務の分担等を立案し、監査等委員会において協議、決定しております。

2017年6月28日開催の第63回定時株主総会において、取締役(監査等委員を除く)の報酬限度額は年額1億円以内(但し、使用人分は含まない)、監査等委員である取締役の報酬限度額は年額15百万円以内と決議しております。

取締役会は、各取締役の基本報酬の額の決定につき、代表取締役塩田徹に対し委任しております。委任した理由は、当社全体の業績等を立案しつつ各取締役の担当部門について評価を行うには代表取締役が適していると判断したためであります。

役員区分ごとの報酬等の総額、報酬等の種類別の総額及び対象となる役員の員数

役員区分	報酬等の総額(千円)	報酬等の種類別の総額(千円)			対象となる役員の員数(人)
		基本報酬	業績連動報酬等	非金銭報酬等	
取締役(監査等委員及び社外取締役を除く)	14,700	14,700	-	-	1
取締役(監査等委員)(社外取締役を除く)	6,000	6,000	-	-	2
社外役員	9,000	9,000	-	-	3

(注) 1. 当連結会計年度末の取締役(監査等委員を除く)は3名(うち社外取締役1名)、監査等委員は3名(うち社外取締役2名)、合計6名であります。

2. 取締役の支給額には、使用人兼務取締役の使用人分給与は含まれておりません。

役員ごとの連結報酬等の総額等

役員ごとの連結報酬等の総額等につきましては、1億円以上を支給している役員はおりません。

( 5 ) 【株式の保有状況】

投資株式の区分の基準及び考え方

当社は、投資株式について、株式の価値の変動または配当の受領によって利益を得ることを目的として保有する株式を純投資目的である投資株式、それ以外の株式を純投資目的以外の目的である投資株式（政策保有株式）に区分しております。

保有目的が純投資目的以外の目的である投資株式

a . 保有方針及び保有の合理性を検証する方法並びに個別銘柄の保有の適否に関する取締役会等における検証の内容

当社は、持続的な成長と社会価値、経済価値を高めるため、業務提携等の経営戦略の一環として、また、取引先及び地域社会との良好な関係を構築し、事業の円滑な推進を図るため必要と判断する企業の株式を保有しております。

当社は、保有意義が薄れたと考えられる政策保有株式については、できる限り速やかに処分・縮減していく方針であります。政策保有の意義を検証しなければならない株式については、取締役会において審議し当社の持続的な成長と中長期的な企業価値の向上に資すると認められない株式については、株主として相手先企業との必要十分な対話を行います。それでも、改善が認められない株式については、適時・適切に売却します。

b . 銘柄数及び貸借対照表計上額

	銘柄数 (銘柄)	貸借対照表計上額の 合計額(千円)
非上場株式	-	-
非上場株式以外の株式	1	17,847

( 当事業年度において株式数が増加した銘柄 )

該当事項はありません。

( 当事業年度において株式数が減少した銘柄 )

該当事項はありません。

c . 特定投資株式及びみなし保有株式の銘柄ごとの株式数、貸借対照表計上額等に関する情報

特定投資株式

銘柄	当事業年度	前事業年度	保有目的、業務提携等の概要、 定量的な保有効果 及び株式数が増加した理由	当社の株式の 保有の有無
	株式数(株)	株式数(株)		
	貸借対照表計上額 (千円)	貸借対照表計上額 (千円)		
中道リース(株)	27,000	27,000	( 保有目的 ) 企業間取引の強化 ( 定量的な保有効果 ) ( 注 )	有
	17,847	14,904		

( 注 ) 当社は、特定投資株式における定量的な保有効果の記載が困難なため、保有の合理性を検証した方法について記載致します。当社は、2026年3月31日を基準として、個別の政策保有株式について政策保有の意義を検証した結果、現状保有する政策保有株式は保有方針に沿った目的で保有していることを確認しております。

保有目的が純投資目的である投資株式

該当事項はありません。

当事業年度に投資株式の保有目的を純投資目的から純投資目的以外の目的に変更したもの

該当事項はありません。

当事業年度の前4事業年度及び当事業年度に投資株式の保有目的を純投資目的以外の目的から純投資目的に変更したもの

該当事項はありません。

## 5【従業員の状況等】

### (1)【人材戦略に関する基本方針等】

当社グループは、持続的な企業価値の向上を実現するためには、多様な人材の確保・育成及び従業員一人ひとりがその能力を最大限に発揮できる環境の整備が重要であると認識しております。この認識のもと、「人材は最も重要な経営資源である」との考え方にに基づき、事業戦略と連動した人材戦略を推進しております。

具体的には、専門性及び成長意欲を有する人材の採用強化、人材育成体系の充実、適材適所の人材配置、並びに多様な働き方を支える制度整備に取り組んでおります。また、従業員の能力開発及びキャリア形成を支援するため、業務効率化や生産性向上に資するAI活用研修の強化に取り組むとともに、多様な価値観やバックグラウンドを有する人材が活躍できる組織づくりを進めております。

特に、従業員の給与・賞与その他の給付の額及び内容の決定に関しましては、人材戦略を実効性あるものとする重要な基盤であると認識し、公平性・透明性の高い決定プロセスの構築に努めております。具体的には、経営基本方針に則り、等級基準に基づいて、各従業員の実績をベースとしつつ、所属部署における協力関係、勤務態度その他の要素を総合的に勘案し、適切に決定しております。

今後も、経営環境や事業構造の変化に対応しながら、人材への投資及び人事制度の継続的な整備・見直しを進め、組織能力・生産性の向上及び中長期的な企業価値向上に努めてまいります。

### (2)【従業員の状況】

#### (1) 連結会社の状況

2026年3月31日現在

セグメントの名称	従業員数(人)	
ウェルネス事業	350	(147)
クリエイション事業	-	(-)
不動産賃貸事業	1	(2)
管理部門・その他	30	(3)
合計	381	(152)

(注) 従業員数は就業人員(当社グループからグループ外への出向者を除き、グループ外から当社グループへの出向者を含む)であり、嘱託及び臨時従業員数は、年間平均人員を( )外数で記載しております。

#### (2) 提出会社の状況

2026年3月31日現在

セグメントの名称	従業員数(人)	
ウェルネス事業	69	(57)
クリエイション事業	-	(-)
不動産賃貸事業	1	(2)
管理部門・その他	19	(2)
合計	89	(61)

(注) 従業員数は就業人員(当社から社外への出向者を除き、社外から当社への出向者を含む)であり、嘱託及び臨時従業員数は、年間平均人員を( )外数で記載しております。

2026年3月31日現在

従業員数(人)	平均年齢(歳)	平均勤続年数(年)	平均年間給与(円)	平均年間給与の対前事業年度増減率(%)
89(61)	41.2	7.0	4,337,295	4.5

(注) 平均年間給与(税込)は、基準外賃金及び賞与を含んでおります。

#### (3) 労働組合の状況

労働組合は結成されておきませんが、労使関係は円満に推移しております。

(4) 管理職に占める女性労働者の割合、男性労働者の育児休業取得率及び労働者の男女の賃金の差異  
提出会社

当事業年度				
管理職に占める女性労働者の割合(%) (注)1.	男性労働者の育児休業取得率(%) (注)2.	労働者の男女の賃金の差異(%) (注)1.		
		全労働者	正規雇用労働者	パート・有期労働者
25.0	100.0	56.2	72.7	127.4

(注)1. 「女性の職業生活における活躍の推進に関する法律」(平成27年法律第64号)の規定に基づき算出したものであります。

2. 「育児休業、介護休業等育児又は家族介護を行う労働者の福祉に関する法律」(平成3年法律第76号)の規定に基づき、「育児休業、介護休業等育児又は家族介護を行う労働者の福祉に関する法律施行規則」(平成3年労働省令第25号)第71条の6第1号における育児休業等の取得割合を算出するものであります。

## 連結子会社

当事業年度					
名称	管理職に占める女性労働者の割合(%) (注)1.	男性労働者の育児休業取得率(%) (注)2.	労働者の男女の賃金の差異(%) (注)3.		
			全労働者	正規雇用労働者	パート・有期労働者
エムシーツ株式会社	0.0	*	-	-	-
I Tグループ株式会社	50.0	*	98.1	111.4	126.4
株式会社フォーユー	0.0	*	-	-	-
合同会社TAISETSU	0.0	*	-	-	-

(注)1. 「女性の職業生活における活躍の推進に関する法律」(平成27年法律第64号)の規定に基づき算出したものであります。

2. 「育児休業、介護休業等育児又は家族介護を行う労働者の福祉に関する法律」(平成3年法律第76号)の規定に基づき、「育児休業、介護休業等育児又は家族介護を行う労働者の福祉に関する法律施行規則」(平成3年労働省令第25号)第71条の6第1号における育児休業等の取得割合を算出するものでありますが、「\*」は男性の育児休業取得の対象となる従業員がいらないことを示しています。

3. 「女性の職業生活における活躍の推進に関する法律」(平成27年法律第64号)の規定に基づき算出したものであります。なお、「-」は当該規定による公表義務の対象ではないため、記載を省略しております。

## 第5【経理の状況】

### 1．連結財務諸表及び財務諸表の作成方法について

(1) 当社の連結財務諸表は、「連結財務諸表の用語、様式及び作成方法に関する規則」(昭和51年大蔵省令第28号。以下「連結財務諸表規則」という。)に基づいて作成しております。

(2) 当社の財務諸表は、「財務諸表等の用語、様式及び作成方法に関する規則」(昭和38年大蔵省令第59号。以下「財務諸表等規則」という。)に基づいて作成しております。

また、当社は、特例財務諸表提出会社に該当し、財務諸表等規則第127条の規定により財務諸表を作成しております。

### 2．監査証明について

当社は、金融商品取引法第193条の2第1項の規定に基づき、連結会計年度(2025年4月1日から2026年3月31日まで)の連結財務諸表及び事業年度(2025年4月1日から2026年3月31日まで)の財務諸表について瑞輝監査法人による監査を受けております。

### 3．連結財務諸表等の適正性を確保するための特段の取組について

当社は、連結財務諸表等の適正性を確保するための特段の取組を行っております。具体的には、会計基準等の内容を適切に把握し、会計基準等の変更等についての的確に対応できる体制を整備するため、公益財団法人財務会計基準機構へ加入し、会計基準等に関する情報を入手しております。

また、公益財団法人財務会計基準機構等の研修に参加しております。

## 1【連結財務諸表等】

## (1)【連結財務諸表】

## 【連結貸借対照表】

(単位：千円)

	前連結会計年度 (2025年3月31日)	当連結会計年度 (2026年3月31日)
<b>資産の部</b>		
<b>流動資産</b>		
現金及び預金	486,637	1,025,095
売掛金	305,430	387,314
商品	110,475	61,465
貯蔵品	10,001	10,847
その他	451,823	312,679
貸倒引当金	1,184	1,465
流動資産合計	1,363,184	1,795,936
<b>固定資産</b>		
<b>有形固定資産</b>		
建物及び構築物	1, 2 3,641,016	1, 2 3,805,723
減価償却累計額	2,453,407	2,597,132
建物及び構築物(純額)	1,187,609	1,208,591
機械装置及び運搬具	492	492
減価償却累計額	252	416
機械装置及び運搬具(純額)	239	75
アミューズメント機器	13,046	13,046
減価償却累計額	13,046	13,046
アミューズメント機器(純額)	-	-
工具、器具及び備品	2 284,839	2 348,173
減価償却累計額	204,859	247,830
工具、器具及び備品(純額)	79,980	100,343
土地	1 1,117,148	1 1,117,148
リース資産	89,046	49,428
減価償却累計額	69,175	40,981
リース資産(純額)	19,870	8,447
有形固定資産合計	2,404,848	2,434,606
<b>無形固定資産</b>		
のれん	87,095	76,337
その他	2 15,157	2 9,984
無形固定資産合計	102,252	86,321
<b>投資その他の資産</b>		
投資有価証券	14,904	17,847
長期貸付金	15,688	6,737
差入保証金	277,887	304,740
繰延税金資産	13,186	22,849
その他	15,166	24,630
投資その他の資産合計	336,832	376,805
固定資産合計	2,843,932	2,897,732
<b>繰延資産</b>		
社債発行費	186	-
繰延資産合計	186	-
資産合計	4,207,304	4,693,669

(単位：千円)

	前連結会計年度 (2025年3月31日)	当連結会計年度 (2026年3月31日)
<b>負債の部</b>		
流動負債		
買掛金	125,858	143,989
短期借入金	1,200,000	1,260,000
1年内償還予定の社債	11,200	-
1年内返済予定の長期借入金	1 3 190,298	1 135,788
リース債務	12,722	6,940
未払金	119,533	145,043
未払法人税等	46,602	78,157
前受金	13,113	5,013
賞与引当金	49,037	62,533
株主優待引当金	17,000	17,000
店舗閉鎖損失引当金	-	1,553
その他	218,300	224,195
流動負債合計	2,003,667	2,080,215
固定負債		
長期借入金	1 3 467,075	1 596,286
リース債務	9,086	2,146
繰延税金負債	13,003	23,073
資産除去債務	91,521	140,509
その他	38,093	48,869
固定負債合計	618,779	810,884
負債合計	2,622,447	2,891,100
純資産の部		
株主資本		
資本金	100,000	100,000
資本剰余金	808,245	808,245
利益剰余金	674,382	890,163
自己株式	9,684	9,684
株主資本合計	1,572,944	1,788,725
その他の包括利益累計額		
その他有価証券評価差額金	11,913	13,843
その他の包括利益累計額合計	11,913	13,843
純資産合計	1,584,857	1,802,568
負債純資産合計	4,207,304	4,693,669

## 【連結損益計算書及び連結包括利益計算書】

## 【連結損益計算書】

(単位：千円)

	前連結会計年度 (自 2024年4月1日 至 2025年3月31日)	当連結会計年度 (自 2025年4月1日 至 2026年3月31日)
売上高	1 4,201,829	1 5,155,104
売上原価	288,764	466,149
売上総利益	3,913,064	4,688,954
販売費及び一般管理費		
給料	1,532,930	1,725,056
賞与引当金繰入額	46,937	62,533
退職給付費用	8,907	9,229
株主優待引当金繰入額	17,000	17,000
水道光熱費	166,933	158,178
地代家賃	459,912	531,526
減価償却費	181,863	202,694
その他	1,400,468	1,910,803
販売費及び一般管理費合計	3,814,953	4,617,022
営業利益	98,111	71,932
営業外収益		
受取利息	378	867
受取配当金	501	501
受取保険金	737	7,694
受取返戻金	490	781
その他	856	1,129
営業外収益合計	2,964	10,973
営業外費用		
支払利息	36,797	36,789
社債保証料	121	23
社債発行費償却	678	186
その他	2,838	1,975
営業外費用合計	40,436	38,974
経常利益	60,639	43,930
特別利益		
固定資産売却益	-	2 22
補助金収入	133,765	308,236
債務免除益	19,882	-
特別利益合計	153,648	308,259
特別損失		
固定資産売却損	3 254	-
固定資産除却損	4 3,387	4 860
固定資産圧縮損	5 19,000	-
減損損失	-	6 19,926
災害による損失	-	380
店舗閉鎖損失引当金繰入額	-	1,553
店舗閉鎖損失	21,171	-
特別損失合計	43,813	22,720
税金等調整前当期純利益	170,474	329,469
法人税、住民税及び事業税	76,657	114,293
法人税等調整額	4	604
法人税等合計	76,653	113,688
当期純利益	93,821	215,780
親会社株主に帰属する当期純利益	93,821	215,780

## 【連結包括利益計算書】

(単位：千円)

	前連結会計年度 (自 2024年4月1日 至 2025年3月31日)	当連結会計年度 (自 2025年4月1日 至 2026年3月31日)
当期純利益	93,821	215,780
その他の包括利益		
その他有価証券評価差額金	2,156	1,930
その他の包括利益合計	2,156	1,930
包括利益	91,665	217,711
(内訳)		
親会社株主に係る包括利益	91,665	217,711
非支配株主に係る包括利益	-	-

【連結株主資本等変動計算書】

前連結会計年度（自 2024年4月1日 至 2025年3月31日）

（単位：千円）

	株主資本				
	資本金	資本剰余金	利益剰余金	自己株式	株主資本合計
当期首残高	100,000	1,173,662	215,144	9,684	1,479,123
当期変動額					
資本剰余金から利益剰余金への振替		365,416	365,416		-
親会社株主に帰属する当期純利益			93,821		93,821
自己株式の取得				0	0
株主資本以外の項目の当期変動額（純額）					-
当期変動額合計	-	365,416	459,238	0	93,820
当期末残高	100,000	808,245	674,382	9,684	1,572,944

	その他の包括利益累計額		純資産合計
	その他有価証券評価差額金	その他の包括利益累計額合計	
当期首残高	14,069	14,069	1,493,192
当期変動額			
資本剰余金から利益剰余金への振替			-
親会社株主に帰属する当期純利益			93,821
自己株式の取得			0
株主資本以外の項目の当期変動額（純額）	2,156	2,156	2,156
当期変動額合計	2,156	2,156	91,664
当期末残高	11,913	11,913	1,584,857

当連結会計年度（自 2025年4月1日 至 2026年3月31日）

（単位：千円）

	株主資本				
	資本金	資本剰余金	利益剰余金	自己株式	株主資本合計
当期首残高	100,000	808,245	674,382	9,684	1,572,944
当期変動額					
親会社株主に帰属する当期純利益			215,780		215,780
株主資本以外の項目の当期変動額（純額）					
当期変動額合計	-	-	215,780	-	215,780
当期末残高	100,000	808,245	890,163	9,684	1,788,725

	その他の包括利益累計額		純資産合計
	その他有価証券評価差額金	その他の包括利益累計額合計	
当期首残高	11,913	11,913	1,584,857
当期変動額			
親会社株主に帰属する当期純利益			215,780
株主資本以外の項目の当期変動額（純額）	1,930	1,930	1,930
当期変動額合計	1,930	1,930	217,711
当期末残高	13,843	13,843	1,802,568

## 【連結キャッシュ・フロー計算書】

(単位：千円)

	前連結会計年度 (自 2024年4月1日 至 2025年3月31日)	当連結会計年度 (自 2025年4月1日 至 2026年3月31日)
<b>営業活動によるキャッシュ・フロー</b>		
税金等調整前当期純利益	170,474	329,469
減価償却費	199,605	220,189
のれん償却額	12,959	10,758
減損損失	-	19,926
店舗閉鎖損失引当金の増減額(は減少)	-	1,553
店舗閉鎖損失	15,207	-
株主優待引当金の増減額(は減少)	3,000	-
貸倒引当金の増減額(は減少)	383	281
賞与引当金の増減額(は減少)	7,525	13,496
受取利息及び受取配当金	880	1,368
支払利息及び保証料	36,797	36,789
社債発行費償却	678	186
固定資産除却損	3,387	860
固定資産売却損益(は益)	254	22
固定資産圧縮損	19,000	-
補助金収入	133,765	308,236
売上債権の増減額(は増加)	93,776	81,883
棚卸資産の増減額(は増加)	10,796	48,164
未収消費税等の増減額(は増加)	9,517	3,537
その他の資産の増減額(は増加)	58,014	206,603
仕入債務の増減額(は減少)	48,313	18,131
未払消費税等の増減額(は減少)	5,166	4,285
未払金の増減額(は減少)	44,826	6,010
その他の負債の増減額(は減少)	21,555	4,622
小計	152,324	508,462
利息及び配当金の受取額	792	1,318
利息及び保証料の支払額	37,441	36,958
補助金の受取額	25,874	222,754
法人税等の支払額	72,235	82,738
法人税等の還付額	15,691	-
営業活動によるキャッシュ・フロー	85,005	612,838
<b>投資活動によるキャッシュ・フロー</b>		
長期貸付金の回収による収入	9,000	9,000
連結の範囲の変更を伴う子会社株式の取得による支出	5,934	-
出資金の回収による収入	-	30
投資有価証券の取得による支出	-	10,175
投資有価証券の売却による収入	-	10,175
有形固定資産の取得による支出	127,176	168,432
有形固定資産の売却による収入	-	1,053
無形固定資産の取得による支出	18,150	405
差入保証金の差入による支出	23,048	28,528
差入保証金の回収による収入	722	23,515
長期前払費用の取得による支出	9,070	18,529
原状回復による支出	15,207	-
資産除去債務の履行による支出	27,992	1,348
投資活動によるキャッシュ・フロー	216,859	183,646

(単位：千円)

	前連結会計年度 (自 2024年4月1日 至 2025年3月31日)	当連結会計年度 (自 2025年4月1日 至 2026年3月31日)
財務活動によるキャッシュ・フロー		
短期借入れによる収入	250,000	60,000
短期借入金の返済による支出	260,000	-
長期借入れによる収入	110,000	280,000
長期借入金の返済による支出	295,827	205,299
長期未払金の返済による支出	979	3,504
自己株式の取得による支出	0	-
社債の償還による支出	27,800	11,200
リース債務の返済による支出	15,277	10,730
財務活動によるキャッシュ・フロー	239,883	109,265
現金及び現金同等物の増減額(は減少)	371,737	538,457
現金及び現金同等物の期首残高	858,375	486,637
現金及び現金同等物の期末残高	1,486,637	1,025,095

【注記事項】

(連結財務諸表作成のための基本となる重要な事項)

1. 連結の範囲に関する事項

連結子会社の数 4社

連結子会社の名称

エムシーツ株式会社

ITグループ株式会社

株式会社フォーユー

合同会社T A I S E T S U

2. 連結子会社の事業年度等に関する事項

すべての連結子会社の事業年度の末日は、連結決算日と一致しております。

3. 会計方針に関する事項

(1) 重要な資産の評価基準及び評価方法

有価証券

その他有価証券

市場価格のない株式等以外のもの

決算日の市場価格等に基づく時価法(評価差額は全部純資産直入法により処理し、売却原価は移動平均法により算定)を採用しております。

市場価格のない株式等

移動平均法による原価法を採用しております。

棚卸資産

商品・貯蔵品

先入先出法による原価法(貸借対照表価額は収益性の低下に基づく簿価切下げの方法により算定)を採用しております。

(2) 重要な減価償却資産の減価償却の方法

有形固定資産(リース資産を除く)

当社は建物(建物附属設備を含む。)及び構築物は定額法、その他は定率法によっております。

また、連結子会社は定率法によっております。但し、建物(建物附属設備を除く。)並びに2016年4月1日以降に取得した建物附属設備及び構築物については定額法によっております。

主な耐用年数は以下のとおりであります。

建物及び構築物 2年~47年

工具、器具及び備品 2年~10年

なお、取得価額10万円以上20万円未満の資産については、3年間で均等償却する方法を採用しております。

無形固定資産(リース資産を除く)

自社利用のソフトウェア

社内における利用可能期間(5年)に基づく定額法により償却しております。

リース資産

リース期間を耐用年数とし、残存価額を零(残価保証の取り決めがある場合には残価保証額)とする定額法を採用しております。

長期前払費用

定額法によっております。

(3) 繰延資産の処理方法

社債発行費

社債の償還期間にわたり定額法により償却しております。

(4) 重要な引当金の計上基準

貸倒引当金

債権の貸倒れによる損失に備えるため、一般債権については貸倒実績率により、貸倒懸念債権等特定の債権については個別に回収可能性を勘案し、回収不能見込額を計上しております。

賞与引当金

従業員に対する賞与の支給に備えるため、支給見込額のうち当連結会計年度に帰属する額を計上しております。

株主優待引当金

株主優待制度に伴う費用の発生に備えるため、当連結会計年度末において将来利用されると見込まれる額を計上しております。

店舗閉鎖損失引当金

店舗閉鎖に伴い発生する損失に備えるため、合理的に見込まれる閉店損失見込額を計上しております。

#### (5) 重要な収益及び費用の計上基準

当社グループの顧客との契約から生じる収益に関する主要な事業における主な履行義務の内容及び当該履行義務を充足する通常の時点（収益を認識する通常の時点）は以下のとおりであります。なお、当社グループの取引に関する支払条件は、通常、短期のうちに支払期日が到来し、契約に重要な金融要素は含まれておりません。

フィットネス収入

フィットネス施設の利用について、顧客との利用契約に基づきサービスを提供する履行義務を負っております。

フィットネス収入は主に会員からの会費や有料プログラムの利用料からなっており、会費は契約期間に応じて履行義務が充足されるため、当該期間にわたって収益を認識し、有料プログラムはサービス提供時に履行義務が充足されるため、当該サービス提供時点で収益を認識しております。

また、プロテイン類等の商品販売に係る収益については、商品の引き渡し時点において顧客が当該商品に対する支配を獲得して履行義務が充足されるため、当該商品の引き渡し時点で収益を認識しております。

なお、トレーニングウェア等の一部の商品については、他の企業から販売を受託していると判断される代理人に該当する取引であるため、顧客から受け取る額から当該他の企業に支払う額を控除した純額で収益を認識しております。

保育収入

主に保育施設の利用について、顧客との利用契約に基づきサービスを提供する履行義務を負っております。

保育施設の利用は、顧客へのサービス提供が完了した時点で履行義務が充足されるため、サービスの提供が完了した月を基準として収益を認識しております。

また、コンサルティング業務を行っており、保育施設の経営・教育コンサルティング、運営指導、園職員の研修に関し、顧客との契約に基づいてコンサルティングサービス等を提供する履行義務を負っております。当該サービスが提供される契約期間にわたり履行義務が充足されるため、当該期間にわたって収益を認識しております。

介護収入

主に介護施設の利用、訪問介護サービスの利用及び就労支援B型事業所の運営に係るサービスについて、顧客との利用契約に基づきサービスを提供する履行義務を負っております。

これらのサービスは、顧客へのサービス提供が完了した時点で履行義務が充足されると判断し、サービス提供が完了した月を基準として収益を認識しております。

オンラインクレーンゲーム収入

オンラインクレーンゲームの利用について、顧客とのサービス利用規約に基づきサービスを提供する履行義務を負っております。

ゲーム内におけるサービス提供時において、履行義務が充足されると判断し、当該サービスの提供時点において収益を認識しております。

不動産賃貸収入

不動産管理業務について、顧客との不動産管理契約に基づき賃貸施設の管理や清掃等のサービスを提供する履行義務を負っております。

当該サービスは継続的に提供しており、履行義務は契約期間にわたり充足されるため、当該期間にわたって収益を認識しております。

なお、不動産賃貸業務については「リース取引に関する会計基準」（企業会計基準第13号）に基づく取引であり、顧客との契約から生じる収益以外の収益であります。

#### (6) のれんの償却方法及び償却期間

のれんの償却については、5～10年間で均等償却しております。

#### (7) 連結キャッシュ・フロー計算書における資金の範囲

手許現金、随時引き出し可能な預金及び容易に換金可能であり、かつ、価値の変動について僅少なりリスクしか負わない取得日から3ヶ月以内に償還期限の到来する短期投資からなっております。

(8) 固定資産の圧縮記帳処理

固定資産取得費として一括で交付を受けた補助金及び工事負担金等は、固定資産の取得時に取得原価から直接減額をして計上しております。なお、連結損益計算書においては、補助金等の受入額を補助金収入として特別利益に計上するとともに、固定資産の取得原価から直接減額した額を固定資産圧縮損として特別損失に計上しております。

(9) その他連結財務諸表作成のための重要な事項

消費税等の会計処理

控除対象外消費税等は、発生連結会計年度の費用として処理しております。

ヘッジ会計の方法

繰延ヘッジ処理を採用しております。但し、金利スワップについて特例処理の要件を満たしている場合は、特例処理を採用しております。

(重要な会計上の見積り)

1. 固定資産の減損

(1) 当連結会計年度の連結財務諸表に計上した金額

	前連結会計年度	当連結会計年度
有形固定資産	2,404,848千円	2,434,606千円
無形固定資産	102,252千円	86,321千円
合 計	2,507,100千円	2,520,927千円
減損損失	- 千円	19,926千円

(2) 会計上の見積りの内容について連結財務諸表利用者の理解に資するその他の情報

当社グループは、固定資産の減損の兆候の有無を把握するにあたり、各営業施設を独立したキャッシュ・フローを生み出す最小の単位として、各営業施設の営業損益が継続してマイナスとなった場合、土地の時価が著しく下落した場合、あるいは退店の意思決定をした場合、著しい経営環境の悪化を認識した場合等に減損の兆候があるものとしております。各営業施設が保有する資産グループに減損の兆候がある場合には減損テストを実施し、各営業施設の主要な資産の経済的残存使用年数にわたって得られる割引前将来キャッシュ・フローの見積総額が同施設の固定資産の帳簿価額を下回っている場合には、当該資産グループの帳簿価額を回収可能価額まで減額しています。

固定資産の減損の兆候が把握された各営業施設の将来キャッシュ・フローの見積りにあたっては、各営業施設の営業継続及び退店の予測、取締役会において承認された各営業施設の収益予測及び営業利益予測、主力事業であるフィットネス利用者の入会・退会予測、施設のリニューアル予定等の重要な仮定に基づいております。

このような仮定は不確定要素が多く、上記の仮定に状況変化が生じた場合には、翌連結会計年度の連結財務諸表において、減損損失を計上する可能性があります。

2. 繰延税金資産の回収可能性

(1) 当連結会計年度の連結財務諸表に計上した金額

	前連結会計年度	当連結会計年度
繰延税金資産（純額）	183千円	224千円

(2) 会計上の見積りの内容について連結財務諸表利用者の理解に資するその他の情報

当社グループは、次年度の予算を基礎に見積った将来の課税所得に基づき、将来の税金負担額を軽減する効果を有すると認められる範囲内で繰延税金資産を計上しております。将来の課税所得は、当社グループの予算を基礎として見積られますが、これは各営業施設の地域的特徴を加味した売上の成長見込み、人件費の推移及び施設の改修計画等、重要な仮定が含まれます。

また、次年度予算については、成長著しい業種や事業への投資等により徐々に改善していくものと仮定し算出しております。これらの見積りにおいて用いた仮定は不確定要素が多く、将来の当社グループを取り巻く環境の変化により見直しが必要となった場合には、翌連結会計年度の連結財務諸表において、繰延税金資産の金額に重要な影響を及ぼす可能性があります。

(未適用の会計基準等)

- ・「リースに関する会計基準」(企業会計基準第34号 2024年9月13日 企業会計基準委員会)
  - ・「リースに関する会計基準の適用指針」(企業会計基準適用指針第33号 2024年9月13日 企業会計基準委員会)
- 等

(1) 概要

企業会計基準委員会において、日本基準を国際的に整合性のあるものとする取組の一環として、借手の全てのリースについて資産及び負債を認識するリースに関する会計基準の開発に向けて、国際的な会計基準を踏まえた検討が行われ、基本的な方針として、IFRS第16号の単一の会計処理モデルを基礎とするものの、IFRS第16号の全ての定めを採り入れるのではなく、主要な定めのみを採り入れることにより、簡素で利便性が高く、かつ、IFRS第16号の定めを個別財務諸表に用いても、基本的に修正が不要となることを目指したリース会計基準等が公表されました。

借手の会計処理として、借手のリースの費用配分の方法については、IFRS第16号と同様に、リースがファイナンス・リースであるかオペレーティング・リースであるかにかかわらず、全てのリースについて使用権資産に係る減価償却費及びリース負債に係る利息相当額を計上する単一の会計処理モデルが適用されます。

(2) 適用予定日

2028年3月期の期首から適用します。

(3) 当該会計基準等の適用による影響

「リースに関する会計基準」等の適用による連結財務諸表に与える影響額については、現時点で評価中であり、ます。

(連結貸借対照表関係)

1 担保資産及び担保付債務

担保に供している資産は、次のとおりであります。

	前連結会計年度 (2025年3月31日)	当連結会計年度 (2026年3月31日)
建物及び構築物	274,668千円	249,430千円
土地	1,086,461	1,086,461
計	1,361,130	1,335,892

担保付債務は、次のとおりであります。

	前連結会計年度 (2025年3月31日)	当連結会計年度 (2026年3月31日)
長期借入金(1年内返済予定を含む)	153,280千円	213,327千円

2 圧縮記帳

固定資産の取得価額から直接控除している圧縮記帳額は、次のとおりであります。

	前連結会計年度 (2025年3月31日)	当連結会計年度 (2026年3月31日)
建物及び構築物	149,913千円	149,913千円
工具、器具及び備品	21,447	21,447
その他(無形固定資産)	22,992	13,596
計	194,353	184,957

3 財務制限条項

前連結会計年度(2025年3月31日)

当社の長期借入金56,800千円(1年内返済予定の長期借入金56,800千円を含む)について、以下の財務制限条項が付されており、当該条項に抵触した場合は、契約上のすべての債務について期限の利益を喪失する可能性があります。

- 1) 各年度の決算期における連結の損益計算書に示される経常損益が2020年3月期を初回とし、以降の決算期で2期連続損失とならないこと。

2) 各年度の決算期の末日における連結の貸借対照表に示される「純資産の部」の合計金額を、2020年3月期を初回とし、直前決算期の末日における連結の貸借対照表に示される「純資産の部」の合計金額の75%以上とすること。

当社の長期借入金22,500千円(1年内返済予定の長期借入金22,500千円を含む)について、以下の財務制限条項が付されており、当該条項に抵触した場合は、契約上のすべての債務について期限の利益を喪失する可能性があります。

1) 各年度の決算期における連結の損益計算書に示される経常損益が2021年3月期を初回とし、以降の決算期で2期連続損失とならないこと。

2) 各年度の決算期の末日における連結の貸借対照表に示される「純資産の部」の合計金額を、2021年3月期を初回とし、直前決算期の末日における連結の貸借対照表に示される「純資産の部」の合計金額の75%以上とすること。

当社の長期借入金13,316千円(1年内返済予定の長期借入金13,316千円を含む)について、以下の財務制限条項が付されており、当該条項に抵触した場合は、契約上のすべての債務について期限の利益を喪失する可能性があります。

・ 2021年3月期を初回とする各年度の決算期の末日における単体の貸借対照表の「純資産の部」の合計金額に親会社に対する債務を加算した金額に対し、借入金の合計金額(短期借入金、1年内返済予定の長期借入金及び長期借入金、1年内償還予定の社債及び社債の合計)から親会社に対する債務を控除した金額の割合を150%以下に維持すること。

当連結会計年度(2026年3月31日)

該当事項はありません。

(連結損益計算書関係)

1 顧客との契約から生じる収益

売上高については、顧客との契約から生じる収益及びそれ以外の収益を区分して記載しておりません。顧客との契約から生じる収益の金額は、連結財務諸表「注記事項(収益認識関係)1.顧客との契約から生じる収益を分解した情報」に記載しております。

2 固定資産売却益の内容は次のとおりであります。

	前連結会計年度 (自 2024年4月1日 至 2025年3月31日)	当連結会計年度 (自 2025年4月1日 至 2026年3月31日)
建物及び構築物	- 千円	22千円

3 固定資産売却損の内容は次のとおりであります。

	前連結会計年度 (自 2024年4月1日 至 2025年3月31日)	当連結会計年度 (自 2025年4月1日 至 2026年3月31日)
工具、器具及び備品	254千円	- 千円

4 固定資産除却損の内容は次のとおりであります。

	前連結会計年度 (自 2024年4月1日 至 2025年3月31日)	当連結会計年度 (自 2025年4月1日 至 2026年3月31日)
建物及び構築物	2,243千円	787千円
工具、器具及び備品	1,143	72
計	3,387	860

5 固定資産圧縮損の内容は次のとおりであります。

	前連結会計年度 (自 2024年4月1日 至 2025年3月31日)	当連結会計年度 (自 2025年4月1日 至 2026年3月31日)
工具、器具及び備品	8,633千円	- 千円
その他(無形固定資産)	10,366	-
計	19,000	-

6 減損損失

当社グループは以下の資産グループについて減損損失を計上しました。

前連結会計年度(自 2024年4月1日 至 2025年3月31日)

該当事項はありません。

当連結会計年度(自 2025年4月1日 至 2026年3月31日)

地域	用途	種類	金額(千円)
西日本地区	営業店舗	建物	19,926

当社グループは、各店舗ごとに資産のグルーピングを行っております。但し、処分予定資産については個別に取り扱っております。

上記の資産につきましては、店舗の移転に伴い処分予定となったため、それらの帳簿価額を回収可能価額まで減額した結果、当期減少額19,926千円(建物19,926千円)を減損損失として特別損失に計上しております。

なお、回収可能価額は正味売却価額により測定しておりますが、将来キャッシュ・フローが見込まれないことから零円で算定しております。

(連結包括利益計算書関係)

その他の包括利益に係る組替調整額並びに法人税等及び税効果額

	前連結会計年度 (自 2024年4月1日 至 2025年3月31日)	当連結会計年度 (自 2025年4月1日 至 2026年3月31日)
その他有価証券評価差額金：		
当期発生額	3,186千円	2,943千円
組替調整額	-	-
法人税等及び税効果調整前	3,186	2,943
法人税等及び税効果額	1,029	1,012
その他有価証券評価差額金	2,156	1,930
その他の包括利益合計	2,156	1,930

## (連結株主資本等変動計算書関係)

前連結会計年度(自 2024年4月1日 至 2025年3月31日)

## 1. 発行済株式の種類及び総数並びに自己株式の種類及び株式数に関する事項

	当連結会計年度期首 株式数(株)	当連結会計年度増加 株式数(株)	当連結会計年度減少 株式数(株)	当連結会計年度末 株式数(株)
発行済株式				
普通株式	8,997,000	-	-	8,997,000
合計	8,997,000	-	-	8,997,000
自己株式				
普通株式 (注)	42,988	1	-	42,989
合計	42,988	1	-	42,989

(注) 普通株式の自己株式の株式数の増加1株は、単元未満株式の買取りによる増加であります。

## 2. 新株予約権及び自己新株予約権に関する事項

該当事項はありません。

## 3. 配当に関する事項

## (1) 配当金支払額

該当事項はありません。

## (2) 基準日が当連結会計年度に属する配当のうち、配当の効力発生日が翌連結会計年度となるもの

該当事項はありません。

当連結会計年度(自 2025年4月1日 至 2026年3月31日)

## 1. 発行済株式の種類及び総数並びに自己株式の種類及び株式数に関する事項

	当連結会計年度期首 株式数(株)	当連結会計年度増加 株式数(株)	当連結会計年度減少 株式数(株)	当連結会計年度末 株式数(株)
発行済株式				
普通株式	8,997,000	-	-	8,997,000
合計	8,997,000	-	-	8,997,000
自己株式				
普通株式	42,989	-	-	42,989
合計	42,989	-	-	42,989

## 2. 新株予約権及び自己新株予約権に関する事項

該当事項はありません。

## 3. 配当に関する事項

## (1) 配当金支払額

該当事項はありません。

## (2) 基準日が当連結会計年度に属する配当のうち、配当の効力発生日が翌連結会計年度となるもの

該当事項はありません。

(連結キャッシュ・フロー計算書関係)

## 1 現金及び現金同等物の期末残高と連結貸借対照表に掲記されている科目の金額との関係

	前連結会計年度 (自 2024年4月1日 至 2025年3月31日)	当連結会計年度 (自 2025年4月1日 至 2026年3月31日)
現金及び預金勘定	486,637千円	1,025,095千円
預入期間が3か月を超える定期預金	-	-
現金及び現金同等物	486,637	1,025,095

## 2 持分の取得により新たに連結子会社となった会社の資産及び負債の主な内訳

前連結会計年度(自 2024年4月1日 至 2025年3月31日)

持分の取得により新たに合同会社T A I S E T S U (以下、「T A I S E T S U社」という。)を連結したことに伴う連結開始時の資産及び負債の内訳並びにT A I S E T S U社持分の取得価額とT A I S E T S U社取得のための支出(純額)との関係は次のとおりであります。

流動資産	47,701千円
固定資産	10,876
のれん	92,529
流動負債	53,967
固定負債	73,318
TAISETSU社持分の取得価額	23,822
TAISETSU社現金及び現金同等物	17,887
差引：TAISETSU社取得のための支出	5,934

当連結会計年度(自 2025年4月1日 至 2026年3月31日)

該当事項はありません。

(金融商品関係)

1. 金融商品の状況に関する事項

(1) 金融商品に対する取組方針

当社グループは、資金運用については短期的な預金等に限定し、銀行等金融機関からの借入等により資金を調達しております。デリバティブ取引は、借入金に係る金利変動リスクを回避するために行うものであり、投機目的のデリバティブ取引は行わない方針であります。

(2) 金融商品の内容及びそのリスク

営業債権である売掛金は、顧客の信用リスクに晒されております。

投資有価証券は、主に業務上の関係を有する企業の株式であり、市場価格の変動リスクに晒されております。

差入保証金は、主に店舗建物に対するものであり、差入先の信用リスクに晒されております。また、長期貸付金の内容は、店舗建物に対する建設協力金であります。

営業債務である買掛金及び未払金は、そのほとんどが2ヶ月以内の支払期日であります。

社債、長期借入金及びリース債務は、主に設備投資に係る資金調達を目的としたものであり、償還日は最長で決算日後11年後であります。長期預り敷金保証金は、主に店舗に入居するテナントから預け入れられたものです。

(3) 金融商品に係るリスク管理体制

信用リスク（取引先の契約不履行等に係るリスク）の管理

売掛金及び差入保証金については、経理規程の与信管理方針に沿って、営業部の各事業と経営推進部が連携して、主要な取引先の状況を定期的にモニタリングし、取引相手ごとに期日及び残高を管理するとともに、財務状況等の悪化等による回収懸念の早期把握や軽減を図っております。

デリバティブ取引については、信用度の高い金融機関に限って実施しておりますので、リスクはほとんどないと認識しております。

市場リスク（為替や金利等の変動リスク）の管理

投資有価証券は主に業務上の関係を有する上場企業の株式であり、四半期ごとに時価の把握を行っております。デリバティブ取引の管理は、担当部署である経営推進部で行っております。取引の締結に関しては、取締役会の決議を経て実施しております。

資金調達に係る流動性リスク（支払期日に支払いを実行できなくなるリスク）の管理

担当部署である経営推進部が資金繰計画を作成、適時更新するとともに、手許流動性の維持などにより流動性リスクを管理しております。

(4) 金融商品の時価等に関する事項についての補足説明

金融商品の時価には、市場価格に基づく価額のほか、市場価格がない場合には合理的に算定された価額が含まれております。当該価額の算定においては変動要因を織り込んでいるため、異なる前提条件等を採用することにより、当該価額が変動することがあります。

## 2. 金融商品の時価等に関する事項

連結貸借対照表計上額、時価及びこれらの差額については、次のとおりであります。

前連結会計年度（2025年3月31日）

	連結貸借対照表計上額 (千円)	時 価 (千円)	差 額 (千円)
(1) 投資有価証券	14,904	14,904	-
(2) 長期貸付金	15,688	15,688	-
(3) 差入保証金	277,887	214,306	63,580
資産計	308,479	244,898	63,580
(1) 社債（1年内償還予定を含む）	11,200	11,173	26
(2) 長期借入金（1年内返済予定を含む）	657,373	602,532	54,840
(3) リース債務（1年内返済予定を含む）	21,809	21,559	250
(4) 長期預り敷金保証金	31,238	29,012	2,226
負債計	721,621	664,277	57,343

（\*）現金及び預金、売掛金、買掛金、短期借入金、未払金、未払法人税等については、短期間で決済されるため、時価は帳簿価額と近似していることから、記載を省略しております。

当連結会計年度（2026年3月31日）

	連結貸借対照表計上額 (千円)	時 価 (千円)	差 額 (千円)
(1) 投資有価証券	17,847	17,847	-
(2) 長期貸付金	6,737	6,737	-
(3) 差入保証金	304,740	209,493	95,246
資産計	329,325	234,078	95,246
(1) 長期借入金（1年内返済予定を含む）	732,074	708,882	23,191
(2) リース債務（1年内返済予定を含む）	9,086	7,021	2,064
(3) 長期預り敷金保証金	32,074	29,550	2,523
負債計	773,235	745,454	27,780

（\*）現金及び預金、売掛金、買掛金、短期借入金、未払金、未払法人税等については、短期間で決済されるため、時価は帳簿価額と近似していることから、記載を省略しております。

（注）1. 金銭債権及び満期のある有価証券の連結決算日後の償還予定額  
前連結会計年度（2025年3月31日）

	1年以内 (千円)	1年超 5年以内 (千円)	5年超 10年以内 (千円)	10年超 (千円)
現金及び預金	486,637	-	-	-
売掛金	305,430	-	-	-
長期貸付金	8,950	6,737	-	-
差入保証金	5,788	37,650	2,466	231,981
合計	806,807	44,388	2,466	231,981

## 当連結会計年度(2026年3月31日)

	1年以内 (千円)	1年超 5年以内 (千円)	5年超 10年以内 (千円)	10年超 (千円)
現金及び預金	1,025,095	-	-	-
売掛金	387,314	-	-	-
長期貸付金	6,737	-	-	-
差入保証金	19,201	23,949	22,752	238,837
合計	1,438,349	23,949	22,752	238,837

(注) 2. 社債、長期借入金、リース債務及びその他の有利子負債の連結決算日後の返済予定額

## 前連結会計年度(2025年3月31日)

	1年以内 (千円)	1年超 2年以内 (千円)	2年超 3年以内 (千円)	3年超 4年以内 (千円)	4年超 5年以内 (千円)	5年超 (千円)
社債	11,200	-	-	-	-	-
長期借入金	190,298	79,772	74,772	69,134	49,982	193,415
リース債務	12,722	6,940	2,146	-	-	-
合計	214,220	86,712	76,918	69,134	49,982	193,415

## 当連結会計年度(2026年3月31日)

	1年以内 (千円)	1年超 2年以内 (千円)	2年超 3年以内 (千円)	3年超 4年以内 (千円)	4年超 5年以内 (千円)	5年超 (千円)
長期借入金	135,788	130,788	123,677	105,998	84,228	151,595
リース債務	6,940	2,146	-	-	-	-
合計	142,728	132,934	123,677	105,998	84,228	151,595

## 3. 金融商品の時価のレベルごとの内訳等に関する事項

金融商品の時価を、時価の算定に係るインプットの観察可能性及び重要性に応じて、以下の3つのレベルに分類しております。

レベル1の時価：観察可能な時価の算定に係るインプットのうち、活発な市場において形成される当該時価の算定の対象となる資産又は負債に関する相場価格により算定した時価

レベル2の時価：観察可能な時価の算定に係るインプットのうち、レベル1のインプット以外の時価の算定に係るインプットを用いて算定した時価

レベル3の時価：観察できない時価の算定に係るインプットを使用して算定した時価

時価の算定に重要な影響を与えるインプットを複数使用している場合には、それらのインプットがそれぞれ属するレベルのうち、時価の算定における優先順位が最も低いレベルに時価を分類しております。

(1) 時価で連結貸借対照表に計上している金融商品  
 前連結会計年度(2025年3月31日)

区分	時価(千円)			
	レベル1	レベル2	レベル3	合計
投資有価証券	14,904	-	-	14,904
長期貸付金	-	15,688	-	15,688
資産計	14,904	15,688	-	30,592

当連結会計年度(2026年3月31日)

区分	時価(千円)			
	レベル1	レベル2	レベル3	合計
投資有価証券	17,847	-	-	17,847
長期貸付金	-	6,737	-	6,737
資産計	17,847	6,737	-	24,584

(2) 時価で連結貸借対照表に計上している金融商品以外の金融商品  
 前連結会計年度(2025年3月31日)

区分	時価(千円)			
	レベル1	レベル2	レベル3	合計
差入保証金	-	214,306	-	214,306
資産計	-	214,306	-	214,306
社債	-	11,173	-	11,173
長期借入金	-	602,532	-	602,532
リース債務	-	21,559	-	21,559
長期預り敷金保証金	-	29,012	-	29,012
負債計	-	664,277	-	664,277

当連結会計年度(2026年3月31日)

区分	時価(千円)			
	レベル1	レベル2	レベル3	合計
差入保証金	-	209,493	-	209,493
資産計	-	209,493	-	209,493
長期借入金	-	708,882	-	708,882
リース債務	-	7,021	-	7,021
長期預り敷金保証金	-	29,550	-	29,550
負債計	-	745,454	-	745,454

(注)時価の算定に用いた評価技法及び時価の算定に係るインプットの説明

投資有価証券

上場株式は相場価格を用いて評価しております。上場株式は活発な市場で取引されているため、レベル1の時価に分類しております。

長期貸付金

建設協力金の時価は、「金融商品会計に関する実務指針」に基づき、将来キャッシュ・フローを国債の利回り等で割引いた現在価値により算定しており、レベル2の時価に分類しております。

差入保証金

差入保証金の時価は、一定の期間ごとに分類し、差入先の与信管理上の信用リスクを考慮して、その将来キャッシュ・フローを国債の利回り等で割引いた現在価値により算定しており、レベル2の時価に分類しております。

社債、長期借入金、リース債務

これらの時価は、元利金の合計額を、同様の新規借入又はリース取引を行った場合に想定される利率で割引いた現在価値により算定しており、レベル2の時価に分類しております。

長期預り敷金保証金

長期預り敷金保証金の時価は、一定の期間ごとに分類し、将来キャッシュ・フローを残存期間に対応する国債の利回り等で割引いた現在価値により算定しており、レベル2の時価に分類しております。

## (有価証券関係)

## 1. その他有価証券

前連結会計年度(2025年3月31日)

	種類	連結貸借対照表計上額(千円)	取得原価(千円)	差額(千円)
連結貸借対照表計上額が取得原価を超えるもの	株式	14,904	1,242	13,662
連結貸借対照表計上額が取得原価を超えないもの	株式	-	-	-
合計		14,904	1,242	13,662

当連結会計年度(2026年3月31日)

	種類	連結貸借対照表計上額(千円)	取得原価(千円)	差額(千円)
連結貸借対照表計上額が取得原価を超えるもの	株式	17,847	1,242	16,605
連結貸借対照表計上額が取得原価を超えないもの	株式	-	-	-
合計		17,847	1,242	16,605

## 2. 売却したその他有価証券

前連結会計年度(自 2024年4月1日 至 2025年3月31日)

該当事項はありません。

当連結会計年度(自 2025年4月1日 至 2026年3月31日)

種類	売却額(千円)	売却益の合計額(千円)	売却損の合計額(千円)
株式	10,175	-	-
合計	10,175	-	-

## 3. 減損処理を行った有価証券

該当事項はありません。

なお、減損処理にあたっては、連結会計年度末における時価が取得原価に比べ50%以上下落した場合には全て減損処理を行い、30~50%程度下落した場合には、当該金額の重要性、回復可能性等を考慮して、必要と認められた額について減損処理を行っております。

また、非上場株式の減損処理に当たりましては、当該株式の発行会社の財政状態の悪化により、実質価額が著しく下落した場合には、回復可能性等を考慮して、必要と認められた額について減損処理を行っております。

## (デリバティブ取引関係)

該当事項はありません。

## (退職給付関係)

## 1. 採用している退職給付制度の概要

当社は、2012年4月1日より確定拠出年金制度を採用しております。

## 2. 退職給付費用の内訳

	前連結会計年度 (自 2024年4月1日 至 2025年3月31日)	当連結会計年度 (自 2025年4月1日 至 2026年3月31日)
確定拠出年金への掛金支払額等(千円)	8,907	8,869

## (税効果会計関係)

## 1. 繰延税金資産及び繰延税金負債の発生の主な原因別の内訳

	前連結会計年度 (2025年3月31日)	当連結会計年度 (2026年3月31日)
繰延税金資産		
未払事業所税否認	1,250千円	1,033千円
未払事業税否認	4,407	7,399
未払社会保険料否認	2,664	3,464
賞与引当金	16,556	21,651
株主優待引当金	5,712	5,848
固定資産減損による評価損	50,718	52,883
資産除去債務	31,538	49,098
投資有価証券評価損	2,950	2,950
税務上の繰越欠損金(注2)	1,344,855	1,332,634
その他	2,734	10,221
繰延税金資産小計	1,463,388	1,487,187
税務上の繰越欠損金に係る評価性引当額(注2)	1,344,855	1,332,634
将来減算一時差異等の合計に係る評価性引当額	100,373	119,957
評価性引当額小計(注1)	1,445,228	1,452,591
繰延税金資産合計	18,160	34,595
繰延税金負債		
金融商品会計差額金	94	45
資産除去債務	16,133	32,013
その他有価証券評価差額金	1,748	2,761
繰延税金負債合計	17,976	34,820
繰延税金資産負債の純額	183	224

(注1) 評価性引当額が7,363千円増加しております。この主な内容は、税務上の繰越欠損金に係る評価性引当額が12,220千円減少し、また、固定資産減損による評価損に係る評価性引当金が2,165千円、資産除去債務に係る評価制引当金が17,560千円増加したこと等によるものであります。

(注2) 税務上の繰越欠損金及びその繰延税金資産の繰越期限別の金額

前連結会計年度(2025年3月31日)

	1年以内	1年超 2年以内	2年超 3年以内	3年超 4年以内	4年超 5年以内	5年超	合計
税務上の繰越欠損金(a)	9,237	19,663	-	-	-	1,315,953	1,344,855千円
評価性引当額	9,237	19,663	-	-	-	1,315,953	1,344,855
繰延税金資産	-	-	-	-	-	-	-

(a) 税務上の繰越欠損金は、法定実効税率を乗じた額であります。

当連結会計年度(2026年3月31日)

	1年以内	1年超 2年以内	2年超 3年以内	3年超 4年以内	4年超 5年以内	5年超	合計
税務上の繰越欠損金(a)	16,681	-	-	-	231,236	1,084,716	1,332,634千円
評価性引当額	16,681	-	-	-	231,236	1,084,716	1,332,634
繰延税金資産	-	-	-	-	-	-	-

(a) 税務上の繰越欠損金は、法定実効税率を乗じた額であります。

2. 法定実効税率と税効果会計適用後の法人税等の負担率との間に重要な差異があるときの、当該差異の原因となった主要な項目別の内訳

	前連結会計年度 (2025年3月31日)	当連結会計年度 (2026年3月31日)
法定実効税率 (調整)	33.6%	33.6%
交際費等永久に損金に算入されない項目	1.8%	1.2%
住民税均等割	3.5%	2.2%
評価性引当額の増減	15.9%	2.2%
のれん償却費	2.6%	1.1%
連結子会社との税率差異	0.4%	0.3%
軽減税率適用による影響	1.9%	1.2%
繰越欠損金の利用	5.5%	- %
法人税額の特別控除	4.1%	4.1%
法人税等還付税額	2.3%	- %
税率変更による影響	0.2%	- %
その他	0.8%	0.8%
税効果会計適用後の法人税等の負担率	45.0%	34.5%

(資産除去債務関係)

1. 資産除去債務のうち連結貸借対照表に計上しているもの

(1) 当該資産除去債務の概要

店舗等の不動産賃貸借契約に伴う原状回復義務等であります。

(2) 当該資産除去債務の金額の算定方法

使用見込期間を5～30年と見積り、割引率は0.0～3.2%を使用して資産除去債務の金額を計算しております。

(3) 当該資産除去債務の総額の増減

	前連結会計年度 (自 2024年4月1日 至 2025年3月31日)	当連結会計年度 (自 2025年4月1日 至 2026年3月31日)
期首残高	106,867千円	91,521千円
時の経過による調整額	1,394	2,033
有形固定資産の取得に伴う増加額	11,252	24,732
見積りの変更による増減額	-	30,471
資産除去債務の履行による減少額	27,992	1,348
期末残高	91,521	147,409

(4) 当該資産除去債務の金額の見積りの変更

当連結会計年度において、退店等の新たな情報の入手に伴い、店舗の退店時に必要とされる原状回復費用に関して見積りの変更を行いました。また、当社の建物の一部に含まれるアスベストの除去費用に係る資産除去債務について、新たな情報の入手に伴い、見積りの変更を行いました。これらの見積りの変更による増加額30,471千円を変更前の資産除去債務に加算しております。

なお、当該見積りの変更により、当連結会計年度の営業利益及び経常利益はそれぞれ962千円減少し、税金等調整前当期純利益は6,004千円減少しております。

2. 連結貸借対照表に計上しているもの以外の資産除去債務

当社は、建物賃貸借契約に基づき使用する本社事務所及び一部の店舗等について、退去時における原状回復に係る債務を有しておりますが、原状回復を行う必要性が不透明である状況から資産除去債務を合理的に見積もることが困難なため、当該債務に見合う資産除去債務を計上しておりません。

(賃貸等不動産関係)

当社では北海道内において主に賃貸用の商業施設を有しております。

前連結会計年度における当該賃貸等不動産に関する賃貸損益は115,006千円(賃貸収益は売上高に、賃貸費用は主に売上原価、販売費及び一般管理費に計上)、固定資産除却損は65千円(特別損失に計上)であります。

当連結会計年度における当該賃貸等不動産に関する賃貸損益は117,231千円(賃貸収益は売上高に、賃貸費用は主に売上原価、販売費及び一般管理費に計上)であります。

なお、当該賃貸等不動産の連結貸借対照表計上額、期中増減額及び時価は、次のとおりであります。

(単位:千円)

	前連結会計年度 (自 2024年4月1日 至 2025年3月31日)	当連結会計年度 (自 2025年4月1日 至 2026年3月31日)
連結貸借対照表計上額		
期首残高	1,219,835	1,213,402
期中増減額	6,432	17,476
期末残高	1,213,402	1,195,926
期末時価	712,363	529,771

(注) 1. 連結貸借対照表計上額は、取得原価から減価償却累計額を控除した金額であります。

2. 期中増減額のうち、前連結会計年度の増加額は不動産の改装による取得(1,429千円)及び不動産の自社使用から賃貸使用への振替(9,945千円)であり、主な減少額は減価償却費(17,741千円)であります。当連結会計年度の増加はなく、減少額は減価償却費(17,476千円)であります。

3. 期末の時価は、主として「不動産鑑定評価基準」に基づいて自社で算定した金額(指標等を用いて調整を行ったものを含む)であります。

(収益認識関係)

1. 顧客との契約から生じる収益を分解した情報

前連結会計年度(自2024年4月1日 至2025年3月31日)

(単位:千円)

	報告セグメント				その他 (注) 1	合 計
	ウェルネス 事業	クレー ション事業	不動産賃貸 事業	計		
フィットネス収入	873,121	-	-	873,121	-	873,121
保育収入	2,541,804	-	-	2,541,804	-	2,541,804
介護収入	191,821	-	-	191,821	-	191,821
オンラインクレーンゲーム収入	-	66,173	-	66,173	-	66,173
その他収入	16,957	242	1,296	18,496	343,666	362,163
顧客との契約から生じる収益	3,623,705	66,416	1,296	3,691,417	343,666	4,035,084
その他の収益(注) 2	-	-	166,744	166,744	-	166,744
外部顧客への売上高	3,623,705	66,416	168,040	3,858,162	343,666	4,201,829

(注) 1. 「その他」の区分は、報告セグメントに含まれない事業セグメントであり、「カウネット事業」「コールセンター事業」等を含んでおります。

2. 「その他の収益」は、「リース取引に関する会計基準」(企業会計基準第13号)に基づく不動産賃貸収入等であります。

当連結会計年度（自2025年4月1日 至2026年3月31日）

（単位：千円）

	報告セグメント				その他 (注)1	合 計
	ウェルネス 事業	クレー ション事業	不動産賃貸 事業	計		
フィットネス収入	867,618	-	-	867,618	-	867,618
保育収入	2,814,622	-	-	2,814,622	-	2,814,622
介護収入	580,465	-	-	580,465	-	580,465
オンラインクレーンゲーム収入	-	65,136	-	65,136	-	65,136
その他収入	4,484	274	-	4,759	649,842	654,602
顧客との契約から生じる収益	4,267,190	65,410	-	4,332,601	649,842	4,982,443
その他の収益(注)2	-	-	168,711	168,711	3,949	172,660
外部顧客への売上高	4,267,190	65,410	168,711	4,501,312	653,792	5,155,104

(注)1. 「その他」の区分は、報告セグメントに含まれない事業セグメントであり、「カウネット事業」「コールセンター事業」等を含んでおります。

2. 「その他の収益」は、「リース取引に関する会計基準」（企業会計基準第13号）に基づく不動産賃貸収入等であります。

## 2. 顧客との契約から生じる収益を理解するための基礎となる情報

「（連結財務諸表作成のための基本となる重要な事項）3. 会計方針に関する事項(5)重要な収益及び費用の計上基準」に記載のとおりであります。

## 3. 顧客との契約に基づく履行義務の充足と当該契約から生じるキャッシュ・フローとの関係並びに当連結会計年度末において存在する顧客との契約から翌連結会計年度以降に認識すると見込まれる収益の金額及び時期に関する情報

### (1) 契約負債の残高等

（単位：千円）

	前連結会計年度	当連結会計年度
契約負債（期首残高）	2,953	9,606
契約負債（期末残高）	9,606	1,098

契約負債は、主にフィットネス収入にかかる顧客からの前受金に関連するものであります。契約負債は、収益の認識に伴い取り崩されます。

当連結会計年度に認識された収益のうち、期首現在の契約負債残高に含まれていた額は9,606千円であります。

### (2) 残存履行義務に配分した取引価格

当社グループにおいて、当初に予想される契約期間が1年を超える重要な取引はないため、実務上の便法を適用し、残存履行義務に関する情報の記載を省略しております。

(セグメント情報等)

【セグメント情報】

1. 報告セグメントの概要

当社グループの報告セグメントは、当社グループの構成単位のうち分離された財務情報が入手可能であり、取締役会が、経営資源の配分の決定及び業績を評価するために、定期的に検討を行う対象となっているものであります。

当社グループは、国内においてフィットネス事業、保育事業、介護事業、オンラインクレーンゲーム事業、不動産賃貸事業を主な事業として営み、所在地別ではなく事業別に事業活動している事業者であります。各事業の特性および重要性の観点から「ウェルネス事業」「クリエイション事業」「不動産賃貸事業」の3つを報告セグメントとしております。

- ・「ウェルネス事業」  
フィットネスクラブ等の運営、認可・企業主導型保育の運営及び介護等施設の運営をしております。
- ・「クリエイション事業」  
オンラインクレーンゲームの運営をしております。
- ・「不動産賃貸事業」  
当社所有の建物ならびに土地の賃貸をしております。

2. 報告セグメントごとの売上高、利益又は損失、資産その他の項目の金額の算定方法

報告されている事業セグメントの会計処理の方法は、「連結財務諸表のための基本となる重要な事項」における記載と概ね同一であります。

報告セグメントの利益は、営業利益ベースの数値であります。

セグメント間の売上高は、第三者間取引価格に基づいております。

3. 報告セグメントごとの売上高、利益又は損失、資産その他の項目の金額に関する情報  
前連結会計年度（自2024年4月1日 至2025年3月31日）

（単位：千円）

	報告セグメント				その他 (注) 1	合計	調整額 (注) 2	連結財務諸表計 上額(注) 3
	ウェルネス 事業	クリエイショ ン事業	不動産賃貸 事業	計				
売上高								
外部顧客への 売上高	3,623,705	66,416	168,040	3,858,162	343,666	4,201,829	-	4,201,829
セグメント間 の内部売上 高又は振替 高	9,831	-	-	9,831	243,897	253,728	253,728	-
計	3,633,536	66,416	168,040	3,867,993	587,563	4,455,557	253,728	4,201,829
セグメント利 益	113,113	2,339	110,780	226,233	180,960	407,194	309,082	98,111
セグメント資産	1,790,223	16,500	1,230,889	3,037,614	829,186	3,866,800	340,504	4,207,304
その他の項目								
減価償却費 (注) 4	167,858	270	17,741	185,870	7,700	193,570	18,994	212,565
有形固定資産 及び無形固定 資産の増加額	310,427	2,850	1,429	314,707	5,055	319,762	5,397	325,160

(注) 1. 「その他」の区分は、報告セグメントに含まれない事業セグメントであり、「カウネット事業」「コールセンター事業」等を含んでおります。

2. (1) セグメント利益の調整額 309,082千円は、各報告セグメントに配賦していない全社費用が含まれております。全社費用は、主に報告セグメントに帰属しない一般管理費であります。

(2) セグメント資産の調整額340,504千円は、主に各報告セグメントに属していない全社資産であり、現金及び預金、投資有価証券が含まれております。

(3) その他の項目の減価償却費の調整額18,994千円は、主に全社資産に係る減価償却費であります。また、有形固定資産及び無形固定資産の増加額の調整額5,397千円は、全社資産に係る有形固定資産及び無形固定資産であります。

3. セグメント利益は、連結損益計算書の営業利益と調整を行っております。

4. 減価償却費には、長期前払費用の償却費が含まれております。

当連結会計年度（自2025年4月1日 至2026年3月31日）

（単位：千円）

	報告セグメント				その他 (注) 1	合計	調整額 (注) 2	連結財務諸表計 上額(注) 3
	ウェルネス 事業	クリエーショ ン事業	不動産賃貸 事業	計				
売上高								
外部顧客への 売上高	4,267,190	65,410	168,711	4,501,312	653,792	5,155,104	-	5,155,104
セグメント間 の内部売上 高又は振替 高	51,545	-	-	51,545	260,627	312,173	312,173	-
計	4,318,736	65,410	168,711	4,552,858	914,419	5,467,277	312,173	5,155,104
セグメント利 益	222,352	4,142	112,205	338,701	120,576	459,277	387,345	71,932
セグメント資産	2,033,756	22,788	1,212,430	3,268,975	794,867	4,063,843	629,825	4,693,669
その他の項目								
減価償却費 (注) 4	182,668	570	17,476	200,715	1,784	202,499	17,689	220,189
有形固定資産 及び無形固定 資産の増加額	236,069	-	-	236,069	-	236,069	18,837	254,906

(注) 1. 「その他」の区分は、報告セグメントに含まれない事業セグメントであり、「カウネット事業」「コールセンター事業」等を含んでおります。

2. (1) セグメント利益の調整額 387,345千円は、各報告セグメントに配賦していない全社費用が含まれております。全社費用は、主に報告セグメントに帰属しない一般管理費であります。

(2) セグメント資産の調整額629,825千円は、主に各報告セグメントに属していない全社資産であり、現金及び預金、投資有価証券が含まれております。

(3) その他の項目の減価償却費の調整額17,689千円は、主に全社資産に係る減価償却費であります。また、有形固定資産及び無形固定資産の増加額の調整額18,837千円は、全社資産に係る有形固定資産及び無形固定資産であります。

3. セグメント利益は、連結損益計算書の営業利益と調整を行っております。

4. 減価償却費には、長期前払費用の償却費が含まれております。

## 【関連情報】

## 1. 製品及びサービスごとの情報

前連結会計年度（自 2024年4月1日 至 2025年3月31日）

（単位：千円）

	フィットネス	保育・介護等	オンラインク レーンゲーム	不動産賃貸	その他	合 計
外部顧客への 売上高	873,121	2,750,583	66,416	168,040	343,666	4,201,829

当連結会計年度（自 2025年4月1日 至 2026年3月31日）

（単位：千円）

	フィットネス	保育・介護等	オンラインク レーンゲーム	不動産賃貸	その他	合 計
外部顧客への 売上高	867,618	3,399,572	65,410	168,711	653,792	5,155,104

## 2. 地域ごとの情報

## (1) 売上高

本邦の外部顧客への売上高が連結損益計算書の売上高の90%を超えているため、記載を省略しております。

(2) 有形固定資産

本邦に所在している有形固定資産の金額が連結貸借対照表の有形固定資産の金額の90%を超えるため、記載を省略しております。

【報告セグメントごとの固定資産の減損損失に関する情報】

前連結会計年度(自 2024年4月1日 至 2025年3月31日)

該当事項はありません。

当連結会計年度(自 2025年4月1日 至 2026年3月31日)

(単位:千円)

	ウェルネス 事業	クリエー ション事業	不動産賃貸 事業	その他	全社・消去	合 計
減損損失	19,926	-	-	-	-	19,926

【報告セグメントごとののれん償却額及び未償却残高に関する情報】

前連結会計年度(自 2024年4月1日 至 2025年3月31日)

(単位:千円)

	ウェルネス 事業	クリエー ション事業	不動産賃貸 事業	その他	全社・消去	合 計
当期償却額	6,939	-	-	6,019	-	12,959
当期末残高	85,590	-	-	1,505	-	87,095

当連結会計年度(自 2025年4月1日 至 2026年3月31日)

(単位:千円)

	ウェルネス 事業	クリエー ション事業	不動産賃貸 事業	その他	全社・消去	合 計
当期償却額	9,252	-	-	1,505	-	10,758
当期末残高	76,337	-	-	-	-	76,337

【報告セグメントごとの負ののれん発生益に関する情報】

該当事項はありません。

【関連当事者情報】

1. 関連当事者との取引

連結財務諸表提出会社と関連当事者との取引

(ア) 連結財務諸表提出会社の親会社及び主要株主（会社等の場合に限る。）等

前連結会計年度（自 2024年4月1日 至 2025年3月31日）

種類	会社等の名称又は氏名	所在地	資本金又は出資金（百万円）	事業の内容又は職業	議決権等の所有（被所有）割合（％）	関連当事者との関係	取引の内容	取引金額（千円）	科目	期末残高（千円）
親会社	RIZAPグループ(株)	東京都新宿区	25,303	グループ会社の経営管理	（被所有）直接 59.64	役員の入等	利息の支払（注1）	14,999	短期借入金	750,000
							債務被保証（注2）	35,816	-	41

当連結会計年度（自 2025年4月1日 至 2026年3月31日）

種類	会社等の名称又は氏名	所在地	資本金又は出資金（百万円）	事業の内容又は職業	議決権等の所有（被所有）割合（％）	関連当事者との関係	取引の内容	取引金額（千円）	科目	期末残高（千円）
親会社	RIZAPグループ(株)	東京都新宿区	100	グループ会社の経営管理	（被所有）直接 59.65	役員の入等	利息の支払（注1）	14,999	短期借入金	750,000

取引条件及び取引条件の決定方針等

(注) 1. 当社はRIZAPグループ株式会社より資金の借入を行っており、借入金利は、市場金利を勘案して決定しております。なお、担保は差し入れておりません。

2. 当社は金融機関からの借入に対して債務保証を受けております。なお、保証料の支払は行っておりません。

(イ) 連結財務諸表提出会社と同一の親会社を持つ会社等及び連結財務諸表提出会社のその他の関係会社の子会社等

前連結会計年度（自 2024年4月1日 至 2025年3月31日）

種類	会社等の名称又は氏名	所在地	資本金又は出資金（百万円）	事業の内容又は職業	議決権等の所有（被所有）割合（％）	関連当事者との関係	取引の内容	取引金額（千円）	科目	期末残高（千円）
同一の親会社を持つ会社	RIZAPインベストメント(株)	東京都新宿区	1	経営、会計、財務及び労務に関するコンサルティング業務	-	資金の借入	資金の借入（注）	100,000	短期借入金	300,000
							利息の支払（注）	4,843	-	-

当連結会計年度（自 2025年4月1日 至 2026年3月31日）

種類	会社等の名称又は氏名	所在地	資本金又は出資金（百万円）	事業の内容又は職業	議決権等の所有（被所有）割合（％）	関連当事者との関係	取引の内容	取引金額（千円）	科目	期末残高（千円）
同一の親会社を持つ会社	RIZAPインベストメント(株)	東京都新宿区	1	経営、会計、財務及び労務に関するコンサルティング業務	-	資金の借入	資金の返済（注）	60,000	短期借入金	360,000
							利息の支払（注）	6,743	-	-

取引条件及び取引条件の決定方針等

(注) 当社はRIZAPインベストメント株式会社より資金の借入を行っており、借入金利は、市場金利を勘案して決定しております。なお、担保は差し入れておりません。

2. 親会社に関する注記

親会社情報

RIZAPグループ株式会社（札幌証券取引所に上場）

( 1 株当たり情報 )

	前連結会計年度 (自 2024年 4月 1日 至 2025年 3月31日)	当連結会計年度 (自 2025年 4月 1日 至 2026年 3月31日)
1株当たり純資産額	177.00円	201.31円
1株当たり当期純利益金額	10.48円	24.10円

(注) 1. 潜在株式調整後1株当たり当期純利益金額については、潜在株式が存在しないため記載しておりません。  
2. 1株当たり純資産額の算定上の基礎は、以下のとおりであります。

	前連結会計年度 (2025年 3月31日)	当連結会計年度 (2026年 3月31日)
純資産の部の合計額(千円)	1,584,857	1,802,568
純資産の部の合計額から控除する金額(千円)	-	-
普通株式に係る期末の純資産額(千円)	1,584,857	1,802,568
1株当たり純資産額の算定に用いられた期末の普通株式の数(株)	8,954,011	8,954,011

3. 1株当たり当期純利益金額の算定上の基礎は、以下のとおりであります。

	前連結会計年度 (自 2024年 4月 1日 至 2025年 3月31日)	当連結会計年度 (自 2025年 4月 1日 至 2026年 3月31日)
親会社株主に帰属する当期純利益金額(千円)	93,821	215,780
普通株主に帰属しない金額(千円)	-	-
普通株式に係る親会社株主に帰属する当期純利益金額(千円)	93,821	215,780
普通株式の期中平均株式数(株)	8,954,011	8,954,011

(重要な後発事象)

該当事項はありません。

【連結附属明細表】

【社債明細表】

会社名	銘柄	発行年月日	当期首残高 (千円)	当期末残高 (千円)	利率(%)	担保	償還期限
*	第39回無担保社債	2018.10.25	11,200 (11,200)	- (-)	0.56	なし	2025.10.24
	合計	-	11,200 (11,200)	- (-)	-	-	-

(注) 1. 会社名の\*は当社であります。

2. ( )内書きは1年以内の償還予定額であります。

## 【借入金等明細表】

区分	当期首残高 (千円)	当期末残高 (千円)	平均利率 (%)	返済期限
短期借入金	1,200,000	1,260,000	1.98%	-
1年以内に返済予定の長期借入金	190,298	135,788	2.64%	-
1年以内に返済予定のリース債務	12,722	6,940	2.55%	-
長期借入金(1年以内に返済予定のものを除く。)	467,075	596,286	2.12%	2027年～2036年
リース債務(1年以内に返済予定のものを除く。)	9,086	2,146	2.58%	2027年～2027年
合計	1,879,182	2,001,160	-	-

(注) 1. 「平均利率」については、借入金等の期末残高に対する加重平均利率を記載しております。

2. 長期借入金及びリース債務(1年以内に返済予定のものを除く。)の連結決算日後5年間の返済予定額は以下のとおりであります。

	1年超2年以内 (千円)	2年超3年以内 (千円)	3年超4年以内 (千円)	4年超5年以内 (千円)
長期借入金	130,788	123,677	105,998	84,228
リース債務	2,146	-	-	-

## 【資産除去債務明細表】

区分	当期首残高 (千円)	当期増加額 (千円)	当期減少額 (千円)	当期末残高 (千円)
不動産賃貸借契約等に伴う原状回復義務	91,521	33,110	1,348	123,284
石綿障害予防規則に基づくアスベスト除去費用	-	24,125	-	24,125
合計	91,521	57,236	1,348	147,409

## (2) 【その他】

当連結会計年度における四半期情報等

(累計期間)	第1四半期	中間連結会計期間	第3四半期	当連結会計年度
売上高(千円)	1,108,888	2,310,128	3,670,404	5,155,104
税金等調整前当期(四半期)純利益又は税金等調整前中間(四半期)純損失( )(千円)	130,642	72,282	67,307	329,469
親会社株主に帰属する当期(四半期)純利益又は親会社株主に帰属する中間(四半期)純損失( )(千円)	108,211	66,112	18,738	215,780
1株当たり当期(四半期)純利益又は1株当たり中間(四半期)純損失( )(円)	12.09	7.38	2.09	24.10

(会計期間)	第1四半期	第2四半期	第3四半期	第4四半期
1株当たり四半期純利益又は1株当たり四半期純損失( )(円)	12.09	4.70	9.48	22.01

(注) 当社は、第1四半期及び第3四半期について金融商品取引所の定める規則により四半期に係る財務情報を作成しておりますが、当該四半期に係る財務情報に対する期中レビューは受けておりません。

## 2【財務諸表等】

## (1)【財務諸表】

## 【貸借対照表】

(単位：千円)

	前事業年度 (2025年3月31日)	当事業年度 (2026年3月31日)
<b>資産の部</b>		
流動資産		
現金及び預金	76,938	355,515
売掛金	4 127,425	4 153,916
商品	13,518	11,648
貯蔵品	10,001	10,847
前払費用	51,203	43,203
未収入金	4 88,163	4 49,537
その他	4 69,559	4 17,415
貸倒引当金	180	218
流動資産合計	436,629	641,864
固定資産		
有形固定資産		
建物	1 2 852,551	1 2 811,151
構築物	11,102	9,798
車両運搬具	239	75
工具、器具及び備品	61,214	63,332
土地	1 1,117,148	1 1,117,148
リース資産	19,870	8,447
有形固定資産合計	2,062,127	2,009,954
無形固定資産		
ソフトウェア	5,756	2,620
その他	618	1,007
無形固定資産合計	6,374	3,628
投資その他の資産		
投資有価証券	14,904	17,847
関係会社株式	120,905	120,905
出資金	530	530
長期貸付金	15,688	6,737
長期前払費用	3,330	4,887
差入保証金	194,931	202,769
その他	76	76
投資その他の資産合計	350,366	353,753
固定資産合計	2,418,868	2,367,336
繰延資産		
社債発行費	186	-
繰延資産合計	186	-
資産合計	2,855,683	3,009,200

(単位：千円)

	前事業年度 (2025年3月31日)	当事業年度 (2026年3月31日)
<b>負債の部</b>		
<b>流動負債</b>		
買掛金	3,722	6,351
短期借入金	300,000	360,000
関係会社短期借入金	750,000	750,000
1年内償還予定の社債	11,200	-
1年内返済予定の長期借入金	1 3 182,630	1 128,120
1年内返済予定の長期未払金	1,958	5,319
リース債務	12,722	6,940
未払金	4 75,606	4 64,027
未払費用	4 59,985	4 55,730
未払法人税等	4,462	4,760
未払消費税等	18,268	14,427
前受金	12,783	4,245
預り金	3,185	1,908
賞与引当金	18,358	15,573
株主優待引当金	17,000	17,000
店舗閉鎖損失引当金	-	1,553
その他	567	6,986
流動負債合計	1,472,451	1,442,944
<b>固定負債</b>		
長期借入金	1 3 422,965	1 559,844
長期未払金	6,854	16,794
リース債務	9,086	2,146
繰延税金負債	13,003	23,073
長期預り敷金保証金	31,238	32,074
資産除去債務	74,313	101,604
固定負債合計	557,462	735,537
負債合計	2,029,913	2,178,481
<b>純資産の部</b>		
<b>株主資本</b>		
資本金	100,000	100,000
<b>資本剰余金</b>		
資本準備金	808,245	808,245
資本剰余金合計	808,245	808,245
<b>利益剰余金</b>		
<b>その他利益剰余金</b>		
繰越利益剰余金	84,704	81,686
利益剰余金合計	84,704	81,686
自己株式	9,684	9,684
株主資本合計	813,857	816,875
<b>評価・換算差額等</b>		
その他有価証券評価差額金	11,913	13,843
評価・換算差額等合計	11,913	13,843
純資産合計	825,770	830,718
負債純資産合計	2,855,683	3,009,200

## 【損益計算書】

(単位：千円)

	前事業年度 (自 2024年4月1日 至 2025年3月31日)	当事業年度 (自 2025年4月1日 至 2026年3月31日)
売上高	1,833,872	1,933,984
売上原価	102,119	106,526
売上総利益	1,731,753	1,827,458
販売費及び一般管理費		
給料	504,938	497,453
退職給付費用	8,907	8,869
賞与引当金繰入額	18,358	15,573
株主優待引当金繰入額	17,000	17,000
法定福利費	81,894	78,463
水道光熱費	143,683	128,092
地代家賃	270,693	276,255
修繕維持費	65,464	64,524
減価償却費	108,606	112,889
租税公課	27,620	21,970
その他	1,535,470	1,599,299
販売費及び一般管理費合計	1,782,637	1,820,391
営業利益又は営業損失( )	50,884	7,066
営業外収益		
受取利息	98	76
受取配当金	501	501
受取保険金	737	5,689
経営指導料	1,720	1,720
その他	1,1073	1,1183
営業外収益合計	9,610	14,650
営業外費用		
支払利息	1,36,285	1,33,955
社債利息	113	21
社債保証料	121	23
社債発行費償却	678	186
その他	2,257	1,975
営業外費用合計	39,457	36,163
経常利益又は経常損失( )	80,730	14,446
特別利益		
固定資産売却益	-	222
補助金収入	25,629	53,979
特別利益合計	25,629	54,002
特別損失		
固定資産売却損	3254	-
固定資産除却損	4,3387	4860
減損損失	-	519,926
災害による損失	-	380
店舗閉鎖損失引当金繰入額	-	1,553
店舗閉鎖損失	21,171	-
特別損失合計	24,813	22,720
税引前当期純利益又は税引前当期純損失( )	79,914	16,835
法人税、住民税及び事業税	4,462	4,760
法人税等調整額	327	9,057
法人税等合計	4,789	13,817
当期純利益又は当期純損失( )	84,704	3,017

## 【売上原価明細書】

区分	注記 番号	前事業年度 (自 2024年4月1日 至 2025年3月31日)		当事業年度 (自 2025年4月1日 至 2026年3月31日)	
		金額(千円)	構成比 (%)	金額(千円)	構成比 (%)
ウェルネス事業原価					
1.商品仕入高		24,592		25,167	
2.有料プログラム原価		19,871		25,279	
3.その他		193		144	
計		44,658	43.7	50,590	47.5
クリエイション事業原価					
1.景品費		23,606		21,248	
計		23,606	23.1	21,248	19.9
不動産賃貸事業原価					
1.減価償却費		17,741		17,476	
2.租税公課		15,602		15,638	
3.その他		142		148	
計		33,486	32.8	33,263	31.2
その他事業原価					
1.商品仕入高		367		42	
2.その他		-		1,380	
計		367	0.4	1,423	1.3
合計		102,119	100.0	106,526	100.0

## 【株主資本等変動計算書】

前事業年度（自 2024年4月1日 至 2025年3月31日）

（単位：千円）

	株主資本					利益剰余金合計
	資本金	資本剰余金			利益剰余金	
		資本準備金	その他資本剰余金	資本剰余金合計	その他利益剰余金 繰越利益剰余金	
当期首残高	100,000	1,173,662	-	1,173,662	365,416	365,416
当期変動額						
準備金から剰余金への振替		365,416	365,416	-		
欠損填補			365,416	365,416	365,416	365,416
当期純損失				-	84,704	84,704
自己株式の取得						
株主資本以外の項目の 当期変動額（純額）				-		-
当期変動額合計	-	365,416	-	365,416	280,712	280,712
当期末残高	100,000	808,245	-	808,245	84,704	84,704

	株主資本		評価・換算差額等		純資産合計
	自己株式	株主資本合計	その他有価証券 評価差額金	評価・換算差 額等合計	
当期首残高	9,684	898,561	14,069	14,069	912,631
当期変動額					
準備金から剰余金への 振替		-			-
欠損填補		-			-
当期純損失		84,704		-	84,704
自己株式の取得	0	0			0
株主資本以外の項目の 当期変動額（純額）		-	2,156	2,156	2,156
当期変動額合計	0	84,704	2,156	2,156	86,860
当期末残高	9,684	813,857	11,913	11,913	825,770

当事業年度（自 2025年4月1日 至 2026年3月31日）

（単位：千円）

	株主資本				
	資本金	資本剰余金		利益剰余金	
		資本準備金	資本剰余金 合計	その他利益 剰余金 繰越利益 剰余金	利益剰余金合計
当期首残高	100,000	808,245	808,245	84,704	84,704
当期変動額					
当期純利益			-	3,017	3,017
株主資本以外の項目の 当期変動額（純額）			-		-
当期変動額合計	-	-	-	3,017	3,017
当期末残高	100,000	808,245	808,245	81,686	81,686

	株主資本		評価・換算差額等		純資産合計
	自己株式	株主資本合計	その他有価証券評 価差額金	評価・換算差額等 合計	
当期首残高	9,684	813,857	11,913	11,913	825,770
当期変動額					
当期純利益		3,017		-	3,017
株主資本以外の項目の 当期変動額（純額）		-	1,930	1,930	1,930
当期変動額合計	-	3,017	1,930	1,930	4,948
当期末残高	9,684	816,875	13,843	13,843	830,718

【注記事項】

(重要な会計方針)

1. 資産の評価基準及び評価方法

(1) 子会社株式

移動平均法による原価法を採用しております。

(2) その他有価証券

市場価格のない株式等以外のもの

時価法(評価差額は全部純資産直入法により処理し、売却原価は移動平均法により算定)を採用しております。

市場価格のない株式等

移動平均法による原価法を採用しております。

(3) 棚卸資産

商品・貯蔵品

先入先出法による原価法(貸借対照表価額は収益性の低下に基づく簿価切下げの方法により算定)を採用しております。

2. 固定資産の減価償却の方法

(1) 有形固定資産(リース資産を除く)

建物(建物附属設備を含む。)及び構築物は定額法、その他は定率法によっております。

主な耐用年数は以下のとおりであります。

建物 2年～47年

工具、器具及び備品 2年～10年

なお、取得価額10万円以上20万円未満の資産については、3年間で均等償却する方法を採用しております。

(2) 無形固定資産(リース資産を除く)

自社利用のソフトウェア

社内における利用可能期間(5年)に基づく定額法により償却しております。

(3) リース資産

リース期間を耐用年数とし、残存価額を零(残価保証の取り決めがある場合には残価保証額)とする定額法を採用しております。

(4) 長期前払費用

定額法によっております。

3. 繰延資産の処理方法

社債発行費

社債の償還期間にわたり定額法により償却しております。

4. 引当金の計上基準

(1) 貸倒引当金

債権の貸倒れによる損失に備えるため、一般債権については貸倒実績率により、貸倒懸念債権等特定の債権については個別に回収可能性を勘案し、回収不能見込額を計上しております。

(2) 賞与引当金

従業員に対する賞与の支給に備えるため、支給見込額のうち当事業年度に帰属する額を計上しております。

(3) 株主優待引当金

株主優待制度に伴う費用の発生に備えるため、当事業年度末において将来利用されると見込まれる額を計上しております。

(4) 店舗閉鎖損失引当金

店舗閉鎖に伴い発生する損失に備えるため、合理的に見込まれる閉店関連損失見込額を計上しております。

5. 収益及び費用の計上基準

当社の顧客との契約から生じる収益に関する主要な事業における主な履行義務の内容及び当該履行義務を充足する通常の時点(収益を認識する通常の時点)は以下のとおりであります。なお、当社の取引に関する支払条件は、通常、短期のうちに支払期日が到来し、契約に重要な金融要素は含まれておりません。

(1) フィットネス収入

フィットネス施設の利用について、顧客との利用契約に基づきサービスを提供する履行義務を負っております。

フィットネス収入は主に会員からの会費や有料プログラムの利用料からなっており、会費は契約期間に応じて履行義務が充足されるため、当該期間にわたって収益を認識し、有料プログラムはサービス提供時に履行義務が充足されるため、当該サービス提供時点で収益を認識しております。

また、プロテイン類等の商品販売に係る収益については、商品の引き渡し時点において顧客が当該商品に対する支配を獲得して履行義務が充足されるため、当該商品の引き渡し時点で収益を認識しております。なお、ト

レーニングウェア等の一部の商品については、他の企業から販売を受託していると判断される代理人に該当する取引であるため、顧客から受け取る額から当該他の企業に支払う額を控除した純額で収益を認識しております。

(2) 保育収入

主に保育施設の利用について、顧客との利用契約に基づきサービスを提供する履行義務を負っております。

保育施設の利用は、顧客へのサービス提供が完了した時点で履行義務が充足されるため、サービスの提供が完了した月を基準として収益を認識しております。

また、コンサルティング業務を行っており、保育施設の経営・教育コンサルティング、運営指導、園職員の研修に関し、顧客との契約に基づいてコンサルティングサービス等を提供する履行義務を負っております。当該サービスが提供される契約期間にわたり履行義務が充足されるため、当該期間にわたって収益を認識しております。

(3) 介護収入

主に介護施設の利用、訪問介護サービスの利用及び就労支援B型事業所の運営に係るサービスについて、顧客との利用契約に基づきサービスを提供する履行義務を負っております。これらのサービスは、顧客へのサービス提供が完了した時点で履行義務が充足されると判断し、サービス提供が完了した月を基準として収益を認識しております。

(4) オンラインクレーンゲーム収入

オンラインクレーンゲームの利用について、顧客とのサービス利用規約に基づきサービスを提供する履行義務を負っております。

ゲーム内におけるサービス提供時において、履行義務が充足されると判断し、当該サービスの提供時点において収益を認識しております。

(5) 不動産賃貸収入

不動産管理業務について、顧客との不動産管理契約に基づき賃貸施設の管理や清掃等のサービスを提供する履行義務を負っております。

当該サービスは継続的に提供しており、履行義務は契約期間にわたり充足されるため、当該期間にわたって収益を認識しております。

なお、不動産賃貸業務については「リース取引に関する会計基準」（企業会計基準第13号）に基づく取引であり、顧客との契約から生じる収益以外の収益であります。

6. 固定資産の圧縮記帳処理

固定資産取得費として一括で交付を受けた補助金及び工事負担金等は、固定資産の取得時に取得原価から直接減額をして計上しております。なお、損益計算書においては、補助金等の受入額を補助金収入として特別利益に計上するとともに、固定資産の取得原価から直接減額した額を固定資産圧縮損として特別損失に計上しております。

7. その他財務諸表作成のための基本となる重要な事項

(1) 消費税等の会計処理

控除対象外消費税等は、発生事業年度の費用として処理しております。

(2) ヘッジ会計の方法

繰延ヘッジ処理を採用しております。但し、金利スワップについて特例処理の要件を満たしている場合は、特例処理を採用しています。

(重要な会計上の見積り)

1. 固定資産の減損

(1) 当事業年度の財務諸表に計上した金額

	前事業年度	当事業年度
有形固定資産	2,062,127千円	2,009,954千円
無形固定資産	6,374千円	3,628千円
合 計	2,068,501千円	2,013,582千円
減損損失	- 千円	19,926千円

(2) 会計上の見積りの内容について財務諸表利用者の理解に資するその他の情報

(1) の金額の算出方法は、連結財務諸表「注記事項(重要な会計上の見積り)1. 固定資産の減損」の内容と同一であります。

2. 繰延税金資産の回収可能性

(1) 当事業年度の財務諸表に計上した金額

	前事業年度	当事業年度
繰延税金資産(純額)	13,003千円	23,073千円

(2) 会計上の見積りの内容について財務諸表利用者の理解に資するその他の情報

(1) の金額の算出方法は、連結財務諸表「注記事項(重要な会計上の見積り)2. 繰延税金資産の回収可能性」の内容と同一であります。

(貸借対照表関係)

1. 固定資産のうち、次のとおり借入金の担保に供しております。

	前事業年度 (2025年3月31日)	当事業年度 (2026年3月31日)
建物	274,668千円	249,430千円
土地	1,086,461	1,086,461
計	1,361,130	1,335,892

担保付債務は、次のとおりであります。

	前事業年度 (2025年3月31日)	当事業年度 (2026年3月31日)
長期借入金(1年内返済予定を含む)	153,280	213,327

2. 圧縮記帳

固定資産の取得価額から直接控除している圧縮記帳額は、次のとおりであります。

	前事業年度 (2025年3月31日)	当事業年度 (2026年3月31日)
建物	73,732千円	73,732千円

3. 財務制限条項

前事業年度(2025年3月31日)

当社の長期借入金56,800千円(1年内返済予定の長期借入金56,800千円を含む)について、以下の財務制限条項が付されており、当該条項に抵触した場合は、契約上のすべての債務について期限の利益を喪失する可能性があります。

- 各年度の決算期における連結の損益計算書に示される経常損益が2020年3月期を初回とし、以降の決算期で2期連続損失とならないこと。
- 各年度の決算期の末日における連結の貸借対照表に示される「純資産の部」の合計金額を、2020年3月期を初回とし、直前決算期の末日における連結の貸借対照表に示される「純資産の部」の合計金額の75%以上とすること。

当社の長期借入金22,500千円（1年内返済予定の長期借入金22,500千円を含む）について、以下の財務制限条項が付されており、当該条項に抵触した場合は、契約上のすべての債務について期限の利益を喪失する可能性があります。

- 1) 各年度の決算期における連結の損益計算書に示される経常損益が2021年3月期を初回とし、以降の決算期で2期連続損失とならないこと。
- 2) 各年度の決算期の末日における連結の貸借対照表に示される「純資産の部」の合計金額を、2021年3月期を初回とし、直前決算期の末日における連結の貸借対照表に示される「純資産の部」の合計金額の75%以上とすること。

当社の長期借入金13,316千円（1年内返済予定の長期借入金13,316千円を含む）について、以下の財務制限条項が付されており、当該条項に抵触した場合は、契約上のすべての債務について期限の利益を喪失する可能性があります。

- ・ 2021年3月期を初回とする各年度の決算期の末日における単体の貸借対照表の「純資産の部」の合計金額に親会社に対する債務を加算した金額に対し、借入金の合計金額（短期借入金、1年内返済予定の長期借入金及び長期借入金、1年内償還予定の社債及び社債の合計）から親会社に対する債務を控除した金額の割合を150%以下に維持すること。

当事業年度（2026年3月31日）

該当事項はありません。

#### 4. 関係会社に対する金銭債権及び金銭債務

	前事業年度 (2025年3月31日)	当事業年度 (2026年3月31日)
短期金銭債権	103,050千円	101,822千円
短期金銭債務	688	1,116

#### 5. 偶発債務

次の関係会社について、金融機関からの借入等に対し債務保証を行っております。

	前事業年度 (2025年3月31日)	当事業年度 (2026年3月31日)
ITグループ(株)	50,000千円	50,000千円
エムシーツー(株)	100,000	100,000
計	150,000	150,000

#### (損益計算書関係)

##### 1 関係会社との取引高

	前事業年度 (自 2024年4月1日 至 2025年3月31日)	当事業年度 (自 2025年4月1日 至 2026年3月31日)
営業取引による取引高		
売上高	301,406千円	308,067千円
その他の営業取引高	23,076	29,259
営業取引以外の取引による取引高	24,319	22,349

##### 2 固定資産売却益の内訳は次のとおりであります。

	前事業年度 (自 2024年4月1日 至 2025年3月31日)	当事業年度 (自 2025年4月1日 至 2026年3月31日)
建物	- 千円	22千円

## 3 固定資産売却損の内訳は次のとおりであります。

	前事業年度 (自 2024年4月1日 至 2025年3月31日)	当事業年度 (自 2025年4月1日 至 2026年3月31日)
工具、器具及び備品	254千円	- 千円

## 4 固定資産除却損の内訳は次のとおりであります。

	前事業年度 (自 2024年4月1日 至 2025年3月31日)	当事業年度 (自 2025年4月1日 至 2026年3月31日)
建物	2,243千円	787千円
工具、器具及び備品	1,143	72
計	3,387	860

## 5 減損損失

当社は以下の資産グループについて減損損失を計上しました。

前事業年度(自 2024年4月1日 至 2025年3月31日)

当該事項はありません。

当事業年度(自 2025年4月1日 至 2026年3月31日)

地域	用途	種類	金額(千円)
西日本地区	営業店舗	建物	19,926

当社は核店舗ごとに資産のグルーピングを行っております。但し、処分予定資産については個別に取り扱っております。

上記の資産については、店舗の移転に伴い処分予定となったため、それらの帳簿価額を回収可能価額まで減額した結果、当期減少額19,926千円(建物19,926千円)を減損損失として特別損失に計上しております。

なお、回収可能価額は正味売却価額により測定しておりますが、将来キャッシュ・フローが見込まれないことから零円で算定しております。

## (有価証券関係)

子会社株式は、市場価格のない株式等であることから、記載しておりません。なお、市場価格のない株式等の子会社株式の貸借対照表計上額は次のとおりです。

(単位：千円)

区分	前事業年度 (2025年3月31日)	当事業年度 (2026年3月31日)
子会社株式	120,905	120,905

## (税効果会計関係)

## 1. 繰延税金資産及び繰延税金負債の発生の主な原因別の内訳

	前事業年度 (2025年3月31日)	当事業年度 (2026年3月31日)
繰延税金資産		
未払事業所税否認	1,250千円	1,033千円
未払社会保険料否認	1,002	857
賞与引当金	6,168	5,357
株主優待引当金	5,712	5,848
固定資産減損による評価損	50,412	52,587
資産除去債務	25,563	35,591
投資有価証券評価損	2,950	2,950
税務上の繰越欠損金	1,344,855	1,332,634
その他	51	584
繰延税金資産小計	1,437,967	1,437,444
税務上の繰越欠損金に係る評価性引当額	1,344,855	1,332,634
将来減算一時差異等の合計に係る評価性引当額	93,111	104,810
評価性引当額小計	1,437,967	1,437,444
繰延税金資産合計	-	-
繰延税金負債		
金融商品会計差額金	94	45
資産除去債務	11,160	20,266
その他有価証券評価差額金	1,748	2,761
繰延税金負債合計	13,003	23,073
繰延税金資産の純額	13,003	23,073

## 2. 法定実効税率と税効果会計適用後の法人税等の負担率との間に重要な差異があるときの、当該差異の原因となった主要な項目別の内訳

	前事業年度 (2025年3月31日)	当事業年度 (2026年3月31日)
法定実効税率	税引前当期純損失を計上しているため記載を省略しております。	33.6%
(調整)		
交際費等永久に損金に算入されない項目		22.7%
住民税均等割		28.3%
評価性引当額の増減		3.1%
その他		0.7%
税効果会計適用後の法人税等の負担率		82.1%

## (収益認識関係)

連結財務諸表の「注記事項(収益認識関係)」に同一の内容を記載しているため、注記を省略しております。

## (重要な後発事象)

該当事項はありません。

## 【附属明細表】

## 【有形固定資産等明細表】

区分	資産の種類	当期首残高 (千円)	当期増加額 (千円)	当期減少額 (千円)	当期償却額 (千円)	当期末残高 (千円)	減価償却累計額 (千円)
有形 固定 資産	建物	852,551	63,528	20,713 (19,926)	84,213	811,151	2,083,824
	構築物	11,102	-	-	1,303	9,798	100,450
	アミューズメント機器	-	-	-	-	-	13,046
	車両運搬具	239	-	-	163	75	416
	工具、器具及び備品	61,214	33,737	2,134	29,485	63,332	189,503
	土地	1,117,148	-	-	-	1,117,148	-
	リース資産	19,870	-	1,992	9,431	8,447	40,981
	計	2,062,127	97,266	24,840 (19,926)	124,598	2,009,954	2,428,222
無形 固定 資産	ソフトウェア	5,756	-	-	3,135	2,620	13,056
	その他	618	596	-	206	1,007	774
	計	6,374	596	-	3,342	3,628	13,830

(注) 1. 当期増加額のうち主なものは次のとおりであります。

建物	ディノス室蘭ビル管理 アスベスト除去費用	24,013 千円
	スター事業グループ ピラティススタジオ内装工事等	11,877 千円
	S Dフィットネス365小倉駅前店 給湯配管更新工事	4,955 千円
	リバイブ札幌麻生 内装工事等	4,380 千円
	S Dフィットネス24富士伝法店 内装工事等	3,000 千円
工具、器具及び備品	スター事業グループ マシンピラティスリフォーマー等	9,976 千円
	S Dフィットネス365桑名星川店 フィットネストレーニングマシン	6,439 千円
	S Dフィットネス銚子店 フィットネストレーニングマシン	3,264 千円
	S Dフィットネス365小倉駅前店 パルクール設備新設工事他	3,131 千円
	S Dフィットネスフォルテ大河原店 水素水サーバー等	3,065 千円

2. 「当期減少額」欄の( )内は内書で、減損損失の計上額であります。

## 【引当金明細表】

科目	当期首残高 (千円)	当期増加額 (千円)	当期減少額 (千円)	当期末残高 (千円)
貸倒引当金(流動)	180	218	180	218
賞与引当金	18,358	15,573	18,358	15,573
株主優待引当金	17,000	17,000	17,000	17,000
店舗閉鎖損失引当金	-	1,553	-	1,553

( 2 ) 【主な資産及び負債の内容】

連結財務諸表を作成しているため、記載を省略しています。

( 3 ) 【その他】

該当事項はありません。

第6【提出会社の株式事務の概要】

事業年度	4月1日から3月31日まで
定時株主総会	6月中
基準日	3月31日
剰余金の配当の基準日	9月30日 3月31日
1単元の株式数	100株
単元未満株式の買取り	
取扱場所	(特別口座) 東京都千代田区丸の内一丁目4番5号 三菱UFJ信託銀行株式会社 証券代行部
株主名簿管理人	(特別口座) 東京都千代田区丸の内一丁目4番5号 三菱UFJ信託銀行株式会社
取次所	-
買取手数料	-
公告掲載方法	電子公告により行う。但し、事故その他やむを得ない事由によって電子公告ができない場合は、日本経済新聞に掲載して行う。 公告掲載URL <a href="http://www.sdentertainment.jp/">http://www.sdentertainment.jp/</a>
株主に対する特典	毎年3月31日の株主名簿に記載された株主様に、6月をめぐりに優待商品を記載したカタログを送付し、下記ご希望の優待商品をお選び頂き、贈呈いたします。 <ul style="list-style-type: none"> <li>・100株以上200株未満 7,000ポイント相当の当社及びRIZAPグループ商品、及び4,000円分のSDエンターテイメントECサイト割引券</li> <li>・200株以上400株未満 13,000ポイント相当の当社及びRIZAPグループ商品、及び4,000円分のSDエンターテイメントECサイト割引券</li> <li>・400株以上600株未満 25,000ポイント相当の当社及びRIZAPグループ商品、及び4,000円分のSDエンターテイメントECサイト割引券</li> <li>・600株以上1,000株未満 31,000ポイント相当の当社及びRIZAPグループ商品、及び4,000円分のSDエンターテイメントECサイト割引券</li> <li>・1,000株以上 37,000ポイント相当の当社及びRIZAPグループ商品、及び4,000円分のSDエンターテイメントECサイト割引券</li> </ul>

## 第7【提出会社の参考情報】

### 1【提出会社の親会社等の情報】

当社は、金融商品取引法第24条の7第1項に規定する親会社等はありません。

### 2【その他の参考情報】

当事業年度の開始日から有価証券報告書提出日までの間に、次の書類を提出しております。

(1) 有価証券報告書及びその添付書類並びに確認書

事業年度（第71期）（自 2024年4月1日 至 2025年3月31日）2025年6月30日北海道財務局長に提出。

(2) 内部統制報告書及びその添付資料

2025年6月30日北海道財務局長に提出。

(3) 半期報告書及び確認書

（第72期中）（自 2025年4月1日 至 2025年9月30日）2025年11月13日北海道財務局長に提出。

(4) 臨時報告書

2025年6月30日北海道財務局長に提出

企業内容等の開示に関する内閣府令第19条第2項第9号の2（株主総会における議決権行使の結果）に基づく臨時報告書であります。

## 第二部【提出会社の保証会社等の情報】

該当事項はありません。

独立監査人の監査報告書及び内部統制監査報告書

2026年6月30日

SDエンターテイメント株式会社

取締役会 御中

瑞輝監査法人

北海道札幌市

指 定 社 員                    公認会計士      大浦 崇志  
業務執行社員

指 定 社 員                    公認会計士      西 俊輔  
業務執行社員

< 連結財務諸表監査 >

監査意見

当監査法人は、金融商品取引法第193条の2第1項の規定に基づく監査証明を行うため、「経理の状況」に掲げられているSDエンターテイメント株式会社の2025年4月1日から2026年3月31日までの連結会計年度の連結財務諸表、すなわち、連結貸借対照表、連結損益計算書、連結包括利益計算書、連結株主資本等変動計算書、連結キャッシュ・フロー計算書、連結財務諸表作成のための基本となる重要な事項、その他の注記及び連結附属明細表について監査を行った。

当監査法人は、上記の連結財務諸表が、我が国において一般に公正妥当と認められる企業会計の基準に準拠して、SDエンターテイメント株式会社及び連結子会社の2026年3月31日現在の財政状態並びに同日をもって終了する連結会計年度の経営成績及びキャッシュ・フローの状況を、全ての重要な点において適正に表示しているものと認める。

監査意見の根拠

当監査法人は、我が国において一般に公正妥当と認められる監査の基準に準拠して監査を行った。監査の基準における当監査法人の責任は、「連結財務諸表監査における監査人の責任」に記載されている。当監査法人は、我が国における職業倫理に関する規定（社会的影響度の高い事業体の財務諸表監査に適用される規定を含む。）に従って、会社及び連結子会社から独立しており、また、監査人としてのその他の倫理上の責任を果たしている。当監査法人は、意見表明の基礎となる十分かつ適切な監査証拠を入手したと判断している。

監査上の主要な検討事項

監査上の主要な検討事項とは、当連結会計年度の連結財務諸表の監査において、監査人が職業的専門家として特に重要であると判断した事項である。監査上の主要な検討事項は、連結財務諸表全体に対する監査の実施過程及び監査意見の形成において対応した事項であり、当監査法人は、当該事項に対して個別に意見を表明するものではない。

有形固定資産及び無形固定資産の減損	
監査上の主要な検討事項の内容及び決定理由	監査上の対応
<p>会社グループは、当連結会計年度の連結貸借対照表において、有形固定資産2,434,606千円、無形固定資産86,321千円を計上しており、総資産の53.7%を占めている。</p> <p>注記事項（セグメント情報等）【セグメント情報】に記載のとおり、会社グループは、会社及び連結子会社4社でフィットネスクラブ、保育及び介護等施設を運営するウェルネス事業、オンラインクレーンゲームを運営するクリエーション事業、不動産賃貸事業、その他の事業を展開しており、合わせて78の営業施設を運営している。継続して営業損益がマイナスの状況にある営業施設や、土地の時価が著しく下落している営業施設もあり、当該施設において減損損失が生じた場合には、会社グループの業績及び各セグメントの業績に与える影響は重要となる。なお、注記事項（セグメント情報等）【報告セグメントごとの固定資産の減損損失に関する情報】に記載のとおり、当連結会計年度にウェルネス事業の営業施設において19,926千円の減損損失を計上している。</p> <p>会社グループは、各営業施設を独立したキャッシュ・フローを生み出す最小の単位としており、各営業施設の営業損益の状況、当該施設の土地の時価の下落の状況、及び退店の意思決定の状況等を四半期ごとに把握し、減損の兆候がある営業施設を識別している。減損の兆候が把握された営業施設については、各営業施設の主要な資産の経済的残存使用年数にわたって得られる割引前将来キャッシュ・フローの見積総額と、同施設の固定資産の帳簿価額との比較によって減損損失の認識の要否を判定している。</p> <p>注記事項（重要な会計上の見積り）に記載のとおり、将来キャッシュ・フローの見積りには、各営業施設の営業継続及び退店の予測、将来収益の予測に重要な影響を与える顧客の獲得見込み、主力事業であるフィットネス利用者の入会・退会予測、施設のリニューアル等による設備投資計画等、重要な仮定が用いられている。特に、フィットネス等の営業施設における主要な費用は人件費及び地代家賃等の固定費であるため、利用会員の新規獲得や退会の予測は減損損失の認識の判定において重要な要素である。これらの見積りにおける前提条件は、見積りの不確実性が高く、経営者による主観的な判断を伴うため、当監査法人は監査上の主要な検討事項に該当すると判断した。</p>	<p>当監査法人は、有形固定資産及び無形固定資産に関する減損損失の認識判定の妥当性を検証するため、減損の兆候が把握された営業施設について、主に以下の監査手続を実施した。</p> <ul style="list-style-type: none"> <li>・各営業施設の主要な資産の経済的残存使用年数について、当該資産の残存耐用年数との比較及び会社グループの同種の固定資産の使用実績との比較を行った。</li> <li>・将来キャッシュ・フローの見積りについて、取締役会で承認された予算と各営業施設の将来の損益予測との整合性を検証した。さらに、過年度に見積った割引前将来キャッシュ・フローと実績値との比較を行い、経営者の見積りの信頼性の程度や不確実性の程度を評価した。</li> <li>・将来キャッシュ・フローの見積りに含まれるフィットネスの利用会員数や利用者一人当たりの単価の予測に関して、施設を取り巻く市場環境や人口推移、施策の有無等について経営推進部等へ質問し、経営者が出席する経営会議などに報告されている資料との整合性を確認した。また、各種の市場調査レポート等を通読し、そのような外部評価と経営者の見積りの前提となる市場動向との整合性を検証し、見積方法に変更が必要となるような事象や状況が生じているかどうかを確認した。</li> <li>・営業費用の見積りのうち、人件費については過去の実績と比較し、さらに、今後の各施設の事業計画とそれに対応する人員の動向について経営推進部等と協議し、人員配置の合理性を評価した。また、修繕費や追加投資について、過去の同種の施設の実績と比較してその計画の合理性を評価した。</li> <li>・上記手続の実施結果を踏まえて、事業計画に一定の不確実性を織り込んだ場合の割引前将来キャッシュ・フローが、減損損失の認識の要否の判定に与える影響について検討した。</li> </ul>

繰延税金資産の回収可能性に関する判断の妥当性	
監査上の主要な検討事項の内容及び決定理由	監査上の対応
<p>会社グループは、当連結会計年度の連結貸借対照表において、繰延税金資産22,849千円、繰延税金負債23,073千円を計上している。</p> <p>注記事項（税効果会計関係）に記載のとおり、繰延税金負債相殺前の繰延税金資産の金額は34,595千円であり、将来減算一時差異及び税務上の繰越欠損金に係る繰延税金資産の総額1,487,187千円から評価性引当額 1,452,591千円が控除されている。</p> <p>これらの繰延税金資産は、将来減算一時差異の解消又は税務上の繰越欠損金の課税所得との相殺により、将来の税金負担額を軽減する効果を有すると認められる範囲内で認識される。</p> <p>繰延税金資産の回収可能性は、将来減算一時差異の解消スケジュール、収益力に基づく将来の課税所得及びタックス・プランニング等に基づいて判断される。特に、収益力に基づく将来の課税所得は、注記事項（重要な会計上の見積り）に記載のとおり、会社グループの予算を基礎として見積られるが、これには各営業施設の地域的特徴を加味した売上の成長見込み、人件費の推移、施設の改修計画、業績の改善見込み等、重要な仮定が用いられている。これらの見積りにおける前提条件は、見積りの不確実性が高く、経営者による主観的な判断を伴うため、当監査法人は監査上の主要な検討事項に該当すると判断した。</p>	<p>当監査法人は、経営者による繰延税金資産の回収可能性に関する判断の妥当性を評価するため、主に以下の監査手続を実施した。</p> <ul style="list-style-type: none"> <li>繰延税金資産の回収可能性の判断に係る内部統制の整備・運用状況の有効性を評価した。</li> <li>繰延税金資産の内訳としての将来減算一時差異、繰越欠損金の残高の計算過程を検討した。</li> <li>収益力に基づく将来課税所得の見積りの合理性を評価するため、繰延税金資産の回収可能性の判断に使用された課税所得計画について、取締役会で承認された予算との整合性を検証するとともに、当期の予算と実績との比較を行って見積りの精度を評価した。</li> <li>予算に含まれる各営業施設の将来売上高の予測について、当該予測の前提となる主要な仮定の合理性を評価するため、過去の市場動向等を経営者及び経営推進部と議論するとともに、業界動向及び直近の利用可能な外部データとの比較を行い見積りの整合性を確認した。</li> </ul>

#### その他の記載内容

その他の記載内容は、有価証券報告書に含まれる情報のうち、連結財務諸表及び財務諸表並びにこれらの監査報告書以外の情報である。経営者の責任は、その他の記載内容を作成し開示することにある。また、監査等委員会の責任は、その他の記載内容の報告プロセスの整備及び運用における取締役の職務の執行を監視することにある。

当監査法人の連結財務諸表に対する監査意見の対象にはその他の記載内容は含まれておらず、当監査法人はその他の記載内容に対して意見を表明するものではない。

連結財務諸表監査における当監査法人の責任は、その他の記載内容を通読し、通読の過程において、その他の記載内容と連結財務諸表又は当監査法人が監査の過程で得た知識との間に重要な相違があるかどうかを検討すること、また、そのような重要な相違以外にその他の記載内容に重要な誤りの兆候があるかどうかを注意を払うことにある。

当監査法人は、実施した作業に基づき、その他の記載内容に重要な誤りがあると判断した場合には、その事実を報告することが求められている。

その他の記載内容に関して、当監査法人が報告すべき事項はない。

#### 連結財務諸表に対する経営者及び監査等委員会の責任

経営者の責任は、我が国において一般に公正妥当と認められる企業会計の基準に準拠して連結財務諸表を作成し適正に表示することにある。これには、不正又は誤謬による重要な虚偽表示のない連結財務諸表を作成し適正に表示するために経営者が必要と判断した内部統制を整備及び運用することが含まれる。

連結財務諸表を作成するに当たり、経営者は、継続企業的前提に基づき連結財務諸表を作成することが適切であるかどうかを評価し、我が国において一般に公正妥当と認められる企業会計の基準に基づいて継続企業に関する事項を開示する必要がある場合には当該事項を開示する責任がある。

監査等委員会の責任は、財務報告プロセスの整備及び運用における取締役の職務の執行を監視することにある。

#### 連結財務諸表監査における監査人の責任

監査人の責任は、監査人が実施した監査に基づいて、全体としての連結財務諸表に不正又は誤謬による重要な虚偽表示がないかどうかについて合理的な保証を得て、監査報告書において独立の立場から連結財務諸表に対する意見を表明することにある。虚偽表示は、不正又は誤謬により発生する可能性があり、個別に又は集計すると、連結財務諸表の利用者の意思決定に影響を与えると合理的に見込まれる場合に、重要性があると判断される。

監査人は、我が国において一般に公正妥当と認められる監査の基準に従って、監査の過程を通じて、職業的専門家としての判断を行い、職業的懐疑心を保持して以下を実施する。

- 不正又は誤謬による重要な虚偽表示リスクを識別し、評価する。また、重要な虚偽表示リスクに対応した監査手続を立案し、実施する。監査手続の選択及び適用は監査人の判断による。さらに、意見表明の基礎となる十分かつ適切な監査証拠を入手する。
- 連結財務諸表監査の目的は、内部統制の有効性について意見表明するためのものではないが、監査人は、リスク評価の実施に際して、状況に応じた適切な監査手続を立案するために、監査に関連する内部統制を検討する。

- ・ 経営者が採用した会計方針及びその適用方法の適切性、並びに経営者によって行われた会計上の見積りの合理性及び関連する注記事項の妥当性を評価する。
- ・ 経営者が継続企業を前提として連結財務諸表を作成することが適切であるかどうか、また、入手した監査証拠に基づき、継続企業の前提に重要な疑義を生じさせるような事象又は状況に関して重要な不確実性が認められるかどうか結論付ける。継続企業の前提に関する重要な不確実性が認められる場合は、監査報告書において連結財務諸表の注記事項に注意を喚起すること、又は重要な不確実性に関する連結財務諸表の注記事項が適切でない場合は、連結財務諸表に対して除外事項付意見を表明することが求められている。監査人の結論は、監査報告書日までに入手した監査証拠に基づいているが、将来の事象や状況により、企業は継続企業として存続できなくなる可能性がある。
- ・ 連結財務諸表の表示及び注記事項が、我が国において一般に公正妥当と認められる企業会計の基準に準拠しているかどうかとともに、関連する注記事項を含めた連結財務諸表の表示、構成及び内容、並びに連結財務諸表が基礎となる取引や会計事象を適正に表示しているかどうかを評価する。
- ・ 連結財務諸表に対する意見表明の基礎となる、会社及び連結子会社の財務情報に関する十分かつ適切な監査証拠を入手するために、連結財務諸表の監査を計画し実施する。監査人は、連結財務諸表の監査に関する指揮、監督及び査閲に関して責任がある。監査人は、単独で監査意見に対して責任を負う。  
監査人は、監査等委員会に対して、計画した監査の範囲とその実施時期、監査の実施過程で識別した内部統制の重要な不備を含む監査上の重要な発見事項、及び監査の基準で求められているその他の事項について報告を行う。  
監査人は、監査等委員会に対して、独立性についての我が国における職業倫理に関する規定を遵守したこと、並びに監査人の独立性に影響を与えると合理的に考えられる事項、及び阻害要因を除去するための対応策を講じている場合又は阻害要因を許容可能な水準にまで軽減するためのセーフガードを適用している場合はその内容について報告を行う。  
監査人は、監査等委員会と協議した事項のうち、当連結会計年度の連結財務諸表の監査で特に重要であると判断した事項を監査上の主要な検討事項と決定し、監査報告書において記載する。ただし、法令等により当該事項の公表が禁止されている場合や、極めて限定的ではあるが、監査報告書において報告することにより生じる不利益が公共の利益を上回ると合理的に見込まれるため、監査人が報告すべきでないと判断した場合は、当該事項を記載しない。

#### < 内部統制監査 >

##### 監査意見

当監査法人は、金融商品取引法第193条の2第2項の規定に基づく監査証明を行うため、SDエンターテイメント株式会社の2026年3月31日現在の内部統制報告書について監査を行った。

当監査法人は、SDエンターテイメント株式会社が2026年3月31日現在の財務報告に係る内部統制は有効であると表示した上記の内部統制報告書が、我が国において一般に公正妥当と認められる財務報告に係る内部統制の評価の基準に準拠して、財務報告に係る内部統制の評価結果について、全ての重要な点において適正に表示しているものと認める。

##### 監査意見の根拠

当監査法人は、我が国において一般に公正妥当と認められる財務報告に係る内部統制の監査の基準に準拠して内部統制監査を行った。財務報告に係る内部統制の監査の基準における当監査法人の責任は、「内部統制監査における監査人の責任」に記載されている。当監査法人は、我が国における職業倫理に関する規定（社会的影響度の高い事業体の財務諸表監査に適用される規定を含む。）に従って、会社及び連結子会社から独立しており、また、監査人としてのその他の倫理上の責任を果たしている。当監査法人は、意見表明の基礎となる十分かつ適切な監査証拠を入手したと判断している。

##### 内部統制報告書に対する経営者及び監査等委員会の責任

経営者の責任は、財務報告に係る内部統制を整備及び運用し、我が国において一般に公正妥当と認められる財務報告に係る内部統制の評価の基準に準拠して内部統制報告書を作成し適正に表示することにある。

監査等委員会の責任は、財務報告に係る内部統制の整備及び運用状況を監視、検証することにある。

なお、財務報告に係る内部統制により財務報告の虚偽の記載を完全には防止又は発見することができない可能性がある。

##### 内部統制監査における監査人の責任

監査人の責任は、監査人が実施した内部統制監査に基づいて、内部統制報告書に重要な虚偽表示がないかどうかについて合理的な保証を得て、内部統制監査報告書において独立の立場から内部統制報告書に対する意見を表明することにある。

監査人は、我が国において一般に公正妥当と認められる財務報告に係る内部統制の監査の基準に従って、監査の過程を通じて、職業的専門家としての判断を行い、職業的懐疑心を保持して以下を実施する。

- ・ 内部統制報告書における財務報告に係る内部統制の評価結果について監査証拠を入手するための監査手続を実施する。内部統制監査の監査手続は、監査人の判断により、財務報告の信頼性に及ぼす影響の重要性に基づいて選択及び適用される。
- ・ 財務報告に係る内部統制の評価範囲、評価手続及び評価結果について経営者が行った記載を含め、全体としての内部統制報告書の表示を検討する。
- ・ 内部統制報告書における財務報告に係る内部統制の評価結果に関する十分かつ適切な監査証拠を入手するために、内部統制の監査を計画し実施する。監査人は、内部統制報告書の監査に関する指揮、監督及び査閲に関して責任がある。監査人は、単独で監査意見に対して責任を負う。

監査人は、監査等委員会に対して、計画した内部統制監査の範囲とその実施時期、内部統制監査の実施結果、識別した内部統制の開示すべき重要な不備、その是正結果、及び内部統制の監査の基準で求められているその他の事項について報告を行う。

監査人は、監査等委員会に対して、独立性についての我が国における職業倫理に関する規定を遵守したこと、並びに監査人の独立性に影響を与えると合理的に考えられる事項、及び阻害要因を除去するための対応策を講じている場合又は阻害要因を許容可能な水準にまで軽減するためのセーフガードを適用している場合はその内容について報告を行う。

< 報酬関連情報 >

当監査法人及び当監査法人と同一のネットワークに属する者に対する、会社及び子会社の監査証明業務に基づく報酬及び非監査業務に基づく報酬の額は、「提出会社の状況」に含まれるコーポレート・ガバナンスの状況等(3)【監査の状況】に記載されている。

利害関係

会社及び連結子会社と当監査法人又は業務執行社員との間には、公認会計士法の規定により記載すべき利害関係はない。

以 上

- 
1. 上記の監査報告書の原本は当社（有価証券報告書提出会社）が別途保管しております。
  2. X B R L データは監査の対象には含まれていません。

## 独立監査人の監査報告書

2026年6月30日

S Dエンターテイメント株式会社

取締役会 御中

瑞輝監査法人

北海道札幌市

指定社員  
業務執行社員 公認会計士 大浦 崇志

指定社員  
業務執行社員 公認会計士 西 俊輔

### <財務諸表監査>

#### 監査意見

当監査法人は、金融商品取引法第193条の2第1項の規定に基づく監査証明を行うため、「経理の状況」に掲げられているS Dエンターテイメント株式会社の2025年4月1日から2026年3月31日までの第72期事業年度の財務諸表、すなわち、貸借対照表、損益計算書、株主資本等変動計算書、重要な会計方針、その他の注記及び附属明細表について監査を行った。

当監査法人は、上記の財務諸表が、我が国において一般に公正妥当と認められる企業会計の基準に準拠して、S Dエンターテイメント株式会社の2026年3月31日現在の財政状態及び同日をもって終了する事業年度の経営成績を、全ての重要な点において適正に表示しているものと認める。

#### 監査意見の根拠

当監査法人は、我が国において一般に公正妥当と認められる監査の基準に準拠して監査を行った。監査の基準における当監査法人の責任は、「財務諸表監査における監査人の責任」に記載されている。当監査法人は、我が国における職業倫理に関する規定（社会的影響度の高い事業体の財務諸表監査に適用される規定を含む。）に従って、会社から独立しており、また、監査人としてのその他の倫理上の責任を果たしている。当監査法人は、意見表明の基礎となる十分かつ適切な監査証拠を入手したと判断している。

#### 監査上の主要な検討事項

監査上の主要な検討事項とは、当事業年度の財務諸表の監査において、監査人が職業的専門家として特に重要であると判断した事項である。監査上の主要な検討事項は、財務諸表全体に対する監査の実施過程及び監査意見の形成において対応した事項であり、当監査法人は、当該事項に対して個別に意見を表明するものではない。

#### 有形固定資産及び無形固定資産の減損

会社は、当事業年度の貸借対照表において、有形固定資産2,009,954千円、無形固定資産3,628千円を計上しており、総資産の66.9%を占めている。

監査上の主要な検討事項の内容、決定理由及び監査上の対応については、連結財務諸表の監査報告書に記載されている監査上の主要な検討事項（有形固定資産及び無形固定資産の減損）と同一内容であるため、記載を省略している。

#### 繰延税金資産の回収可能性に関する判断の妥当性

会社は、当事業年度の貸借対照表において、繰延税金負債23,073千円を計上している。注記事項（税効果会計関係）に記載のとおり、繰延税金負債相殺前の繰延税金資産の金額は零円であり、将来減算一時差異及び税務上の繰越欠損金に係る繰延税金資産の総額1,437,444千円から評価性引当額 1,437,444千円が控除されている。

監査上の主要な検討事項の内容、決定理由及び監査上の対応については、連結財務諸表の監査報告書に記載されている監査上の主要な検討事項（繰延税金資産の回収可能性に関する判断の妥当性）と同一内容であるため、記載を省略している。

#### その他の記載内容

その他の記載内容は、有価証券報告書に含まれる情報のうち、連結財務諸表及び財務諸表並びにこれらの監査報告書以外の情報である。経営者の責任は、その他の記載内容を作成し開示することにある。また、監査等委員会の責任は、その他の記載内容の報告プロセスの整備及び運用における取締役の職務の執行を監視することにある。

当監査法人の財務諸表に対する監査意見の対象にはその他の記載内容は含まれておらず、当監査法人はその他の記載内容に対して意見を表明するものではない。

財務諸表監査における当監査法人の責任は、その他の記載内容を通読し、通読の過程において、その他の記載内容と財務諸表又は当監査法人が監査の過程で得た知識との間に重要な相違があるかどうか検討すること、また、そのような重要な相違以外にその他の記載内容に重要な誤りの兆候があるかどうか注意を払うことにある。

当監査法人は、実施した作業に基づき、その他の記載内容に重要な誤りがあると判断した場合には、その事実を報告することが求められている。

その他の記載内容に関して、当監査法人が報告すべき事項はない。

#### 財務諸表に対する経営者及び監査等委員会の責任

経営者の責任は、我が国において一般に公正妥当と認められる企業会計の基準に準拠して財務諸表を作成し適正に表示することにある。これには、不正又は誤謬による重要な虚偽表示のない財務諸表を作成し適正に表示するために経営者が必要と判断した内部統制を整備及び運用することが含まれる。

財務諸表を作成するに当たり、経営者は、継続企業の前提に基づき財務諸表を作成することが適切であるかどうかを評価し、我が国において一般に公正妥当と認められる企業会計の基準に基づいて継続企業に関する事項を開示する必要がある場合には当該事項を開示する責任がある。

監査等委員会の責任は、財務報告プロセスの整備及び運用における取締役の職務の執行を監視することにある。

#### 財務諸表監査における監査人の責任

監査人の責任は、監査人が実施した監査に基づいて、全体としての財務諸表に不正又は誤謬による重要な虚偽表示がないかどうかについて合理的な保証を得て、監査報告書において独立の立場から財務諸表に対する意見を表明することにある。虚偽表示は、不正又は誤謬により発生する可能性があり、個別に又は集計すると、財務諸表の利用者の意思決定に影響を与えると合理的に見込まれる場合に、重要性があると判断される。

監査人は、我が国において一般に公正妥当と認められる監査の基準に従って、監査の過程を通じて、職業的専門家としての判断を行い、職業的懐疑心を保持して以下を実施する。

- ・ 不正又は誤謬による重要な虚偽表示リスクを識別し、評価する。また、重要な虚偽表示リスクに対応した監査手続を立案し、実施する。監査手続の選択及び適用は監査人の判断による。さらに、意見表明の基礎となる十分かつ適切な監査証拠を入手する。
- ・ 財務諸表監査の目的は、内部統制の有効性について意見表明するためのものではないが、監査人は、リスク評価の実施に際して、状況に応じた適切な監査手続を立案するために、監査に関連する内部統制を検討する。
- ・ 経営者が採用した会計方針及びその適用方法の適切性、並びに経営者によって行われた会計上の見積りの合理性及び関連する注記事項の妥当性を評価する。
- ・ 経営者が継続企業を前提として財務諸表を作成することが適切であるかどうか、また、入手した監査証拠に基づき、継続企業の前提に重要な疑義を生じさせるような事象又は状況に関して重要な不確実性が認められるかどうか結論付ける。継続企業の前提に関する重要な不確実性が認められる場合は、監査報告書において財務諸表の注記事項に注意を喚起すること、又は重要な不確実性に関する財務諸表の注記事項が適切でない場合は、財務諸表に対して除外事項付意見を表明することが求められている。監査人の結論は、監査報告書日までに入手した監査証拠に基づいているが、将来の事象や状況により、企業は継続企業として存続できなくなる可能性がある。
- ・ 財務諸表の表示及び注記事項が、我が国において一般に公正妥当と認められる企業会計の基準に準拠しているかどうかとともに、関連する注記事項を含めた財務諸表の表示、構成及び内容、並びに財務諸表が基礎となる取引や会計事象を適正に表示しているかどうかを評価する。

監査人は、監査等委員会に対して、計画した監査の範囲とその実施時期、監査の実施過程で識別した内部統制の重要な不備を含む監査上の重要な発見事項、及び監査の基準で求められているその他の事項について報告を行う。

監査人は、監査等委員会に対して、独立性についての我が国における職業倫理に関する規定を遵守したこと、並びに監査人の独立性に影響を与えると合理的に考えられる事項、及び阻害要因を除去するための対応策を講じている場合又は阻害要因を許容可能な水準にまで軽減するためのセーフガードを適用している場合はその内容について報告を行う。

監査人は、監査等委員会と協議した事項のうち、当事業年度の財務諸表の監査で特に重要であると判断した事項を監査上の主要な検討事項と決定し、監査報告書において記載する。ただし、法令等により当該事項の公表が禁止されている場合や、極めて限定的ではあるが、監査報告書において報告することにより生じる不利益が公共の利益を上回ると合理的に見込まれるため、監査人が報告すべきでないと判断した場合は、当該事項を記載しない。

#### < 報酬関連情報 >

報酬関連情報は、連結財務諸表の監査報告書に記載されている。

#### 利害関係

会社と当監査法人又は業務執行社員との間には、公認会計士法の規定により記載すべき利害関係はない。

以 上

---

1. 上記の監査報告書の原本は当社（有価証券報告書提出会社）が別途保管しております。  
2. X B R L データは監査の対象には含まれていません。